

Ihre Ideen. Unsere Lösung

Für noch mehr Flexibilität. Mit Hilfe des neuen, MxLink-Erweiterungssets für das MOBOTIX-DevKit kann jeder Sensor jetzt bis zu 1 Meter entfernt von der Kamera positioniert werden.



Aktuelle PDF Datei:

www.mobotix.de > Support > Betriebsanleitungen

Innovationsschmiede - Made in Germany

Die in Deutschland börsennotierte MOBOTIX AG gilt nicht nur als innovativer Technologiemotor der Netzwerk-Kamera-Technik; ihr dezentrales Konzept lässt hochauflösende Videosysteme überhaupt erst rentabel werden.

MOBOTIX AG • D-67722 Langmeil • Tel: +49-6302-9816-100 • Fax: +49-6302-9816-190 • info@mobotix.com

HiRes

3 Megapixel

2048 x 1536
Software-Zoom

Skyline

Formatfrei

jedes Bildformat
frei definierbar

30 Bilder/s

VGA (640 x 480)
12 B/s Mega

Virtuelles PTZ

digitales Zoomen,
Schwenken, Neigen

Gegenlicht

extrem sicher, CMOS
ohne mechan. Iris

Interner DVR

intern über SD-Karte,
extern via Netzwerk

Win/Lin/Mac

Recording

via Netzwerk auf PC
bis 1 Terabyte

Mikrofon & Lautsprecher

Audio

bidirektional, bei
Bildraten von 1 ... 30 Hz

SIP-Client mit Video

IP-Telefonie

Alarmmeldung
Kamerasteuerung

VideoMotion

mehrere Fenster
pixelgenau digital

-22°F ... +140°F

Wetterfest

-30° ... +60°C, IP65
ohne Heizung

IEEE 802.3af

PoE

Netzwerk-Power
auch im Winter

Robust

keine bewegten Teile
schlagfester Kunstst.

MxCC

Lizenzfrei

Video-Management-
Software

MXLINK MONTAGEANLEITUNG

1	MXLINK - LIEFERUMFANG UND MONTAGE	2
1.1	Lieferumfang	2
1.2	Montage MxLink mit M12-DevKit	3
1.2.1	Übersicht	3
1.2.2	Montage des MxLink Rx-Boards mit M12-DevKit	3
1.2.3	Montage des MxLink Tx-Boards mit einem Sensorboard	4
1.2.4	Verbinden des MxLink Rx-Boards mit dem MxLink Tx-Board	4
1.2.5	Inbetriebnahme	5

Änderungen und Irrtümer vorbehalten!

Copyright © 1999-2009 MOBOTIX AG, Kaiserslautern.

Alle Rechte vorbehalten. MOBOTIX, MxPEG und MxControlCenter sind weltweit geschützte Warenzeichen der MOBOTIX AG. Microsoft, Windows und Windows Server sind registrierte Warenzeichen der Microsoft Corporation. Apple, das Apple Logo, Macintosh, OS X und Bonjour sind Warenzeichen der Apple Inc. Linux ist ein Warenzeichen von Linus Torvalds. Andere verwendete Markennamen sind Warenzeichen oder Marken der jeweiligen Besitzer.

1 MXLINK - LIEFERUMFANG UND MONTAGE

1.1 Lieferumfang

Überprüfen Sie den vollständigen Lieferumfang:

- **MxLink Rx-Board (Pos. 1.1)**
- **MxLink-Kabel (Pos. 1.2)**
- **MxLink TX-Board (Pos. 1.3)**
- **Zylinderschrauben (Pos. 1.4)**
- **Distanzbolzen (Pos. 1.5)**



Zur Montage benötigen Sie zusätzlich einen M3-Inbusschlüssel (nicht im Lieferumfang MxLink).

Position	Anzahl	Bezeichnung
1.1	1	MxLink RX-Board
1.2	1	MxLink-Kabel
1.3	1	MxLink TX-Board
1.4	14	Zylinderschrauben M3x5
1.5	7	Distanzbolzen M3x8

ESD-Schutz beachten!



(DIN EN 61340-5-1)

Achtung

Wir empfehlen dringend, den ESD-Schutz während der Montage zu beachten (ESD = Electrostatic Discharge / Elektrostatische Entladung). Idealerweise erfolgt die Montage an einem ESD-Arbeitsplatz. Nichtbeachtung kann zur Beschädigung oder Zerstörung einzelner Bauteile der MxLink-Boards bzw. des M12-DevKits führen.

1.2 Montage MxLink mit M12-DevKit

1.2.1 Übersicht

Zur Montage von MxLink mit dem M12-DevKit und der anschließenden Inbetriebnahme sind die folgenden Schritte erforderlich:

- 1) **Montieren Sie das MxLink Rx-Board** auf ein M12-DevKit (Abschnitt 1.2.2).
- 2) **Montieren Sie das MxLink Tx-Board** auf ein Sensorboard (Abschnitt 1.2.3).
- 3) **Verbinden Sie das MxLink Rx-Board mit dem MxLink Tx-Board** (Abschnitt 1.2.4).
- 4) **Stellen Sie die Stromversorgung zum M12-DevKit** her und **konfigurieren Sie die verfügbaren Bildsensoren** für Ihr M12-DevKit-Modell (Abschnitt 1.2.5).

Hinweis

Das MxLink RX-Board wird auf ein M12-DevKit montiert, das MxLink TX-Board auf ein MOBOTIX Sensorboard. Sie benötigen für den Einsatz von MxLink daher ein MOBOTIX M12-DevKit und ein MOBOTIX Sensorboard (**Sensorboard M14**, **Sensor im Alublock M14** oder **Sensor im Alublock CS**) sowie ein hierzu passendes Objektiv.

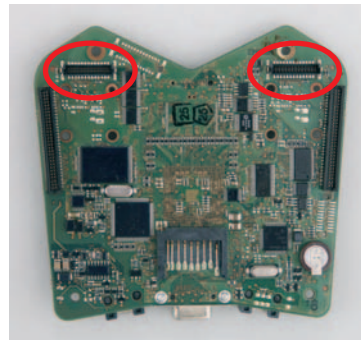
1.2.2 Montage des MxLink Rx-Boards mit M12-DevKit

Zur Montage des MxLink RX-Boards mit dem M12-DevKit benötigen Sie die folgenden Teile:

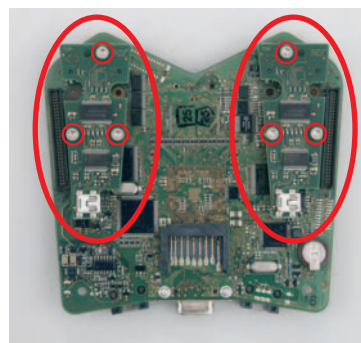
- **MxLink Rx-Board** (Pos. 1.1)
- **6 Zylinderschrauben** (Pos. 1.4)
- **3 Distanzbolzen** (Pos. 1.5)
- **M3-Inbusschlüssel** (nicht im Lieferumfang)
- **M12-DevKit** (nicht im Lieferumfang MxLink)

Vorgehensweise

- 1) Führen Sie drei Zylinderschrauben von unten durch die Öffnungen des DevKit-Boards (siehe Abb.) und versehen Sie jede der drei Schrauben mit einem Distanzbolzen. Ziehen Sie die Schrauben mit dem Inbusschlüssel vorsichtig fest.
- 2) Stecken Sie das MxLink Rx-Board auf den Sensoranschluss des M12-DevKits. Schrauben Sie das Rx-Board auf dem M12-DevKit vorsichtig fest. Verwenden Sie hierzu drei Zylinderschrauben und einen M3-Inbusschlüssel.



M12-DevKit mit 2 freien Sensoranschlüssen



M12-DevKit mit 2 montierten MxLink Rx-Boards

Max. Drehmoment für alle Schrauben 1 bis 1,2 Nm

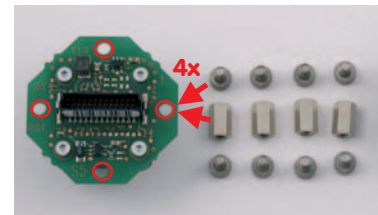
1.2.3 Montage des MxLink Tx-Boards mit dem Sensorboard

Zur Montage des MxLink TX-Boards mit einem MOBOTIX Sensorboard benötigen Sie die folgenden Teile:

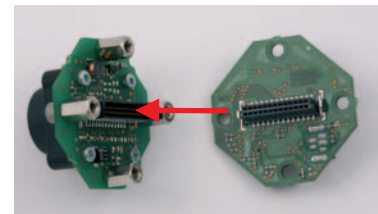
- **MxLink Tx-Board** (Pos. 1.3)
- **8 Zylinderschrauben** (Pos. 1.4)
- **4 Distanzbolzen** (Pos. 1.5)
- **M3-Inbusschlüssel** (nicht im Lieferumfang)
- **MOBOTIX Sensorboard** (nicht im Lieferumfang MxLink)

Vorgehensweise

- 1) Führen Sie vier Zylinderschrauben durch die Sensor-seitigen Öffnungen des Sensorboards und versehen Sie jede der vier Schrauben mit einem Distanzbolzen. Ziehen Sie die Schrauben mit dem Inbusschlüssel vorsichtig fest.
- 2) Stecken Sie das MxLink Tx-Board auf das Sensorboard. Schrauben Sie das Tx-Board auf dem Sensorboard vorsichtig fest. Verwenden Sie hierzu vier Zylinderschrauben und den Inbusschlüssel.



Sensorboard mit Zylinderschrauben und Distanzbolzen



Sensorboard (links) vor dem Aufstecken des MxLink Tx-Boards

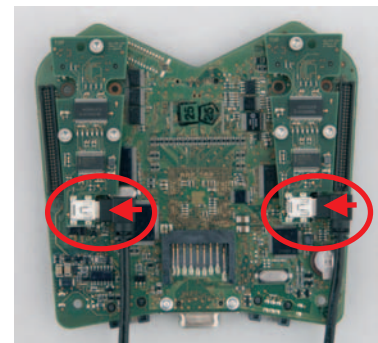
1.2.4 Verbinden des MxLink Rx-Boards mit dem MxLink Tx-Board

Zum Verbinden des MxLink RX-Boards mit dem MxLink TX-Board benötigen Sie das MxLink-Kabel:

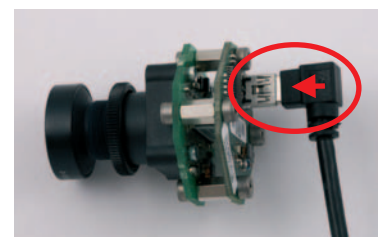
- **MxLink-Kabel** (1 m, Pos. 1.2)

Vorgehensweise

- 1) Stecken Sie das eine Ende des MxLink-Kabels in die Buchse des MxLink Rx-Boards auf dem M12-DevKit.
- 2) Stecken Sie das andere Ende des MxLink-Kabels in die Buchse des MxLink Tx-Boards am Sensorboard.



M12-DevKit mit 2 MxLink Rx-Boards und 2 aufgesteckten MxLink-Kabeln



Sensorboard mit MxLink Tx-Board und aufgestecktem MxLink-Kabel

Max. Drehmoment für alle Schrauben 1 bis 1,2 Nm

Achtung

Zur Verbindung des MxLink Rx-Boards mit dem MxLink Tx-Board darf ausschließlich das mitgelieferte MxLink-Verbindungskabel verwendet werden.

1.2.5 Inbetriebnahme

Die Inbetriebnahme des M12-DevKits mit MxLink unterscheidet sich nicht von der Inbetriebnahme ohne MxLink. Führen Sie hierzu die folgenden Schritte aus:

- 1) Stellen Sie die Stromversorgung des M12-DevKits her (siehe Kapitel 3, *Inbetriebnahme der Kamera*, im *Kamerahandbuch*).
- 2) Führen Sie die Schnellinstallation zur Erstinbetriebnahme aus. Während der Schnellinstallation werden u. a. auch die Bildsensoren des M12-DevKits eingerichtet (siehe Abschnitt 5.2, *Schnellinstallation*, im *Softwarehandbuch*). Alternativ können Sie die Bildsensoren manuell einrichten (**Admin Menu > Bildsensor-Konfiguration**).

Zur Spannungsversorgung des M12-DevKits in Verbindung mit MxLink ist ein PoE-Switch nach IEEE 802.3af erforderlich.



Achtung

Die Spannungsversorgung des M12-DevKits in Verbindung mit MxLink darf nur mittels PoE nach IEEE 802.3af (Class 0) erfolgen, z. B. durch einen handelsüblichen PoE-Switch entsprechender Spezifikation. Eine Spannungsversorgung mit MxPoE-Komponenten ist bei Verwendung von MxLink nicht zulässig.

MOBOTIX – The HiRes Video Company

Security-Vision-Systems



**Wir stehen zur Qualität unserer Produkte. Deshalb sind alle Bilder
in diesem Handbuch Originalbilder aus MOBOTIX-Kameras.**

Hersteller

MOBOTIX AG

Kaiserstrasse

D-67722 Langmeil

Germany

Tel : +49 6302 9816-0

Fax: +49 6302 9816-190

<http://www.mobotix.com>

info@mobotix.com

Vorstand

Dr. Ralf Hinkel

Registergericht: Amtsgericht Kaiserslautern

Registernummer: HRB 3724

Steuernummer: 44/676/0700/4

Finanzamt: Worms-Kirchheimbolanden

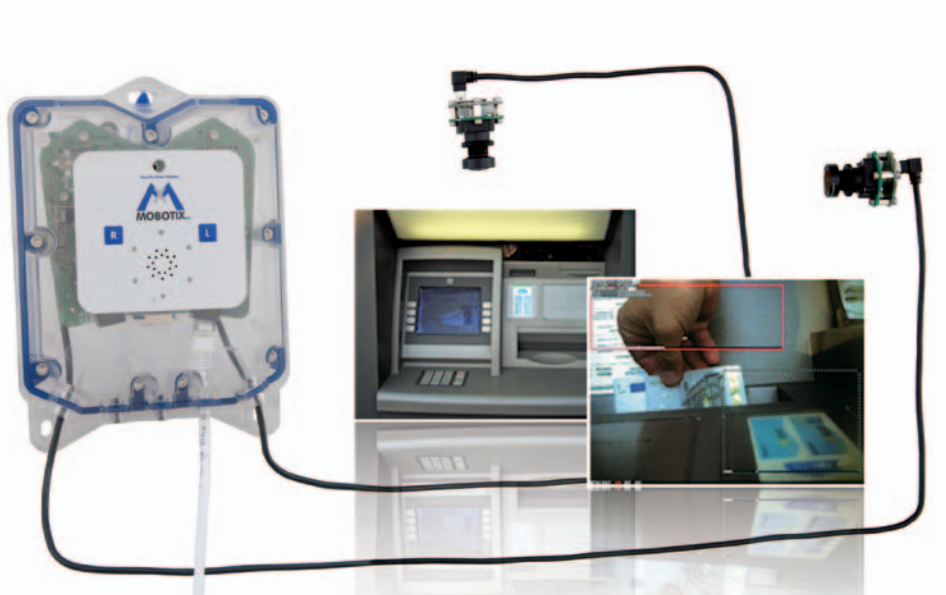
Umsatzsteuer-Identifikationsnummer:

DE202203501

Die jeweils neueste Version dieses Dokuments finden
Sie auf www.mobotix.com in der Rubrik **Support**.



Technische Änderungen und Irrtümer vorbehalten!



Ihre Ideen. Unsere Lösung

Für noch mehr Flexibilität. Mit Hilfe des neuen, MxLink-Erweiterungssets für das MOBOTIX-DevKit kann jeder Sensor jetzt bis zu 1 Meter entfernt von der Kamera positioniert werden.



Aktuelle PDF Datei:

www.mobotix.de > Support > Betriebsanleitungen

HiRes

3 Megapixel

2048 x 1536
Software-Zoom

Skyline

Formatfrei

jedes Bildformat
frei definierbar

30 Bilder/s

VGA (640 x 480)
12 B/s Mega

Virtuelles PTZ

digitales Zoomen,
Schwenken, Neigen

Gegenlicht

extrem sicher, CMOS
ohne mechan. Iris

Interner DVR

intern über SD-Karte,
extern via Netzwerk

Win/Lin/Mac

Recording

via Netzwerk auf PC
bis 1 Terabyte

Mikrofon & Lautsprecher

Audio

bidirektional, bei
Bildraten von 1 ... 30 Hz

SIP-Client mit Video

IP-Telefonie

Alarmmeldung
Kamerasteuerung

VideoMotion

mehrere Fenster
pixelgenau digital

-22°F ... +140°F

Wetterfest

-30° ... +60°C, IP65
ohne Heizung

IEEE 802.3af

PoE

Netzwerk-Power
auch im Winter

Robust

keine bewegten Teile
schlagfester Kunstst.

MxCC

Lizenzfrei

Video-Management-
Software

Innovationsschmiede - Made in Germany

Die in Deutschland börsennotierte MOBOTIX AG gilt nicht nur als innovativer Technologiemotor der Netzwerk-Kamera-Technik; ihr dezentrales Konzept lässt hochauflösende Videosysteme überhaupt erst rentabel werden.

MOBOTIX AG • D-67722 Langmeil • Tel: +49-6302-9816-100 • Fax: +49-6302-9816-190 • info@mobotix.com