



- Disponible en tant que coffret d'installation pour extérieur MxSplitProtect (IP66) et module de rails MxSplitProtectHR (Intérieur)
- Adaptateur pour montage horizontal (MX-MT-FRONT-HOR) et vertical (MX-MT-FRONT-VER, inclinaison de 15° vers le bas) des caméras d'extérieur D24M, D25, D26, Q24M, Q25 et Q26
- Adaptateur MX-MT-FRONT-M pour les caméras d'extérieur M15, M16, M24M, M25 et M26
- Support poteau MX-MH-SecureFlex-ESWS des caméras M1x/M2x également adapté au montage sur poteau (Ø 6 à 18 cm) du module MxSplitProtect

Coffret d'installation avec fonction de division et protection contre les surtensions

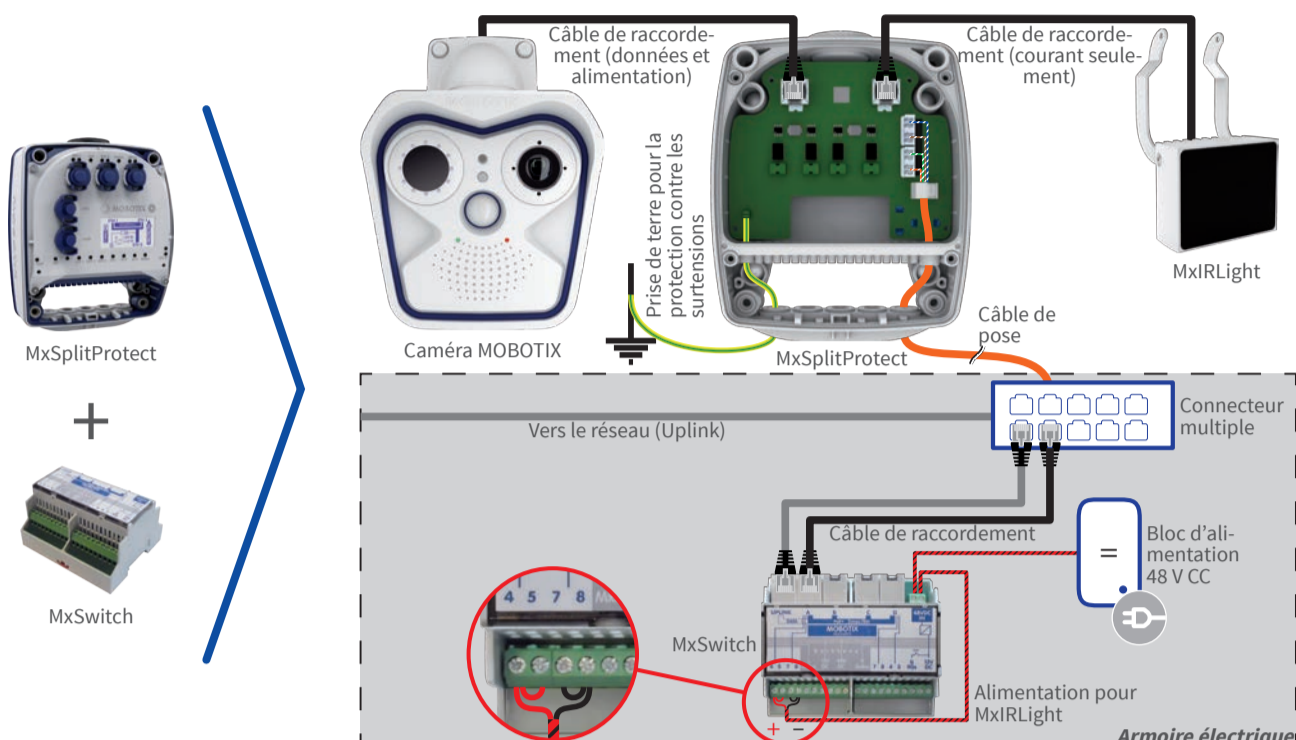
Raccordement et alimentation électrique de deux terminaux PoE avec protection contre les surtensions jusqu'à 4 kV.

Mx-A-SPA/Mx-A-SPA-HR
32.948-001_FR_04/2022

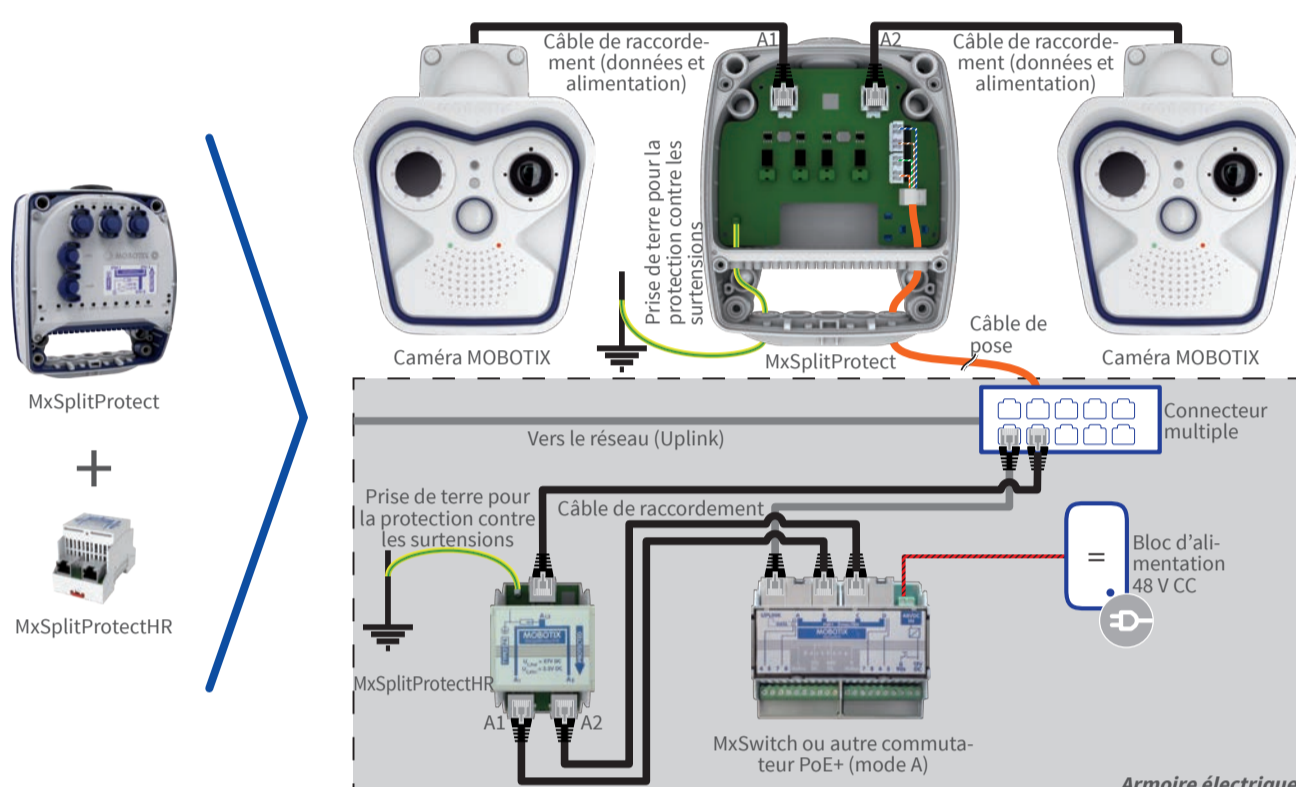
MOBOTIX

Scénarios d'utilisation

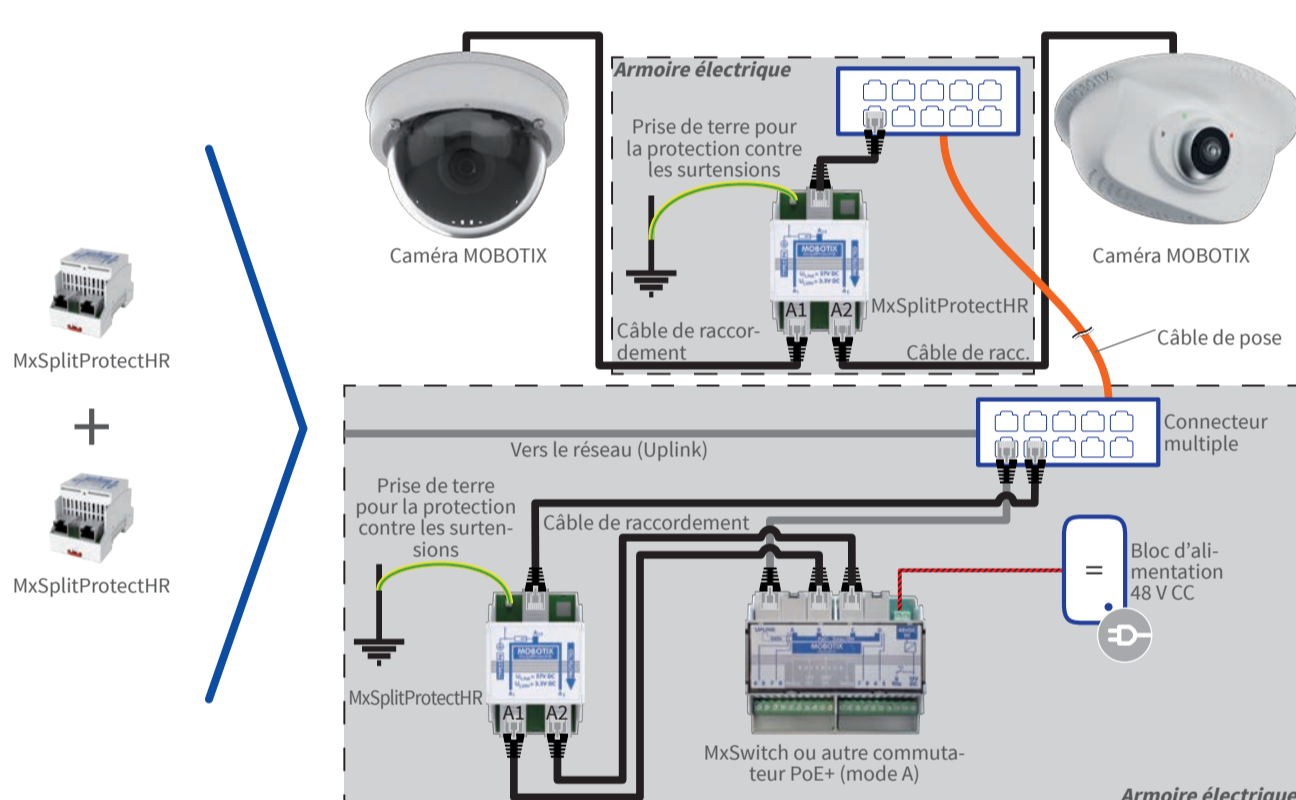
1. Fonction de division pour raccorder la caméra MOBOTIX et le projecteur infrarouge MxIRLight



2. Fonction de division pour raccorder deux caméras MOBOTIX avec un câble de pose à huit fils en extérieur



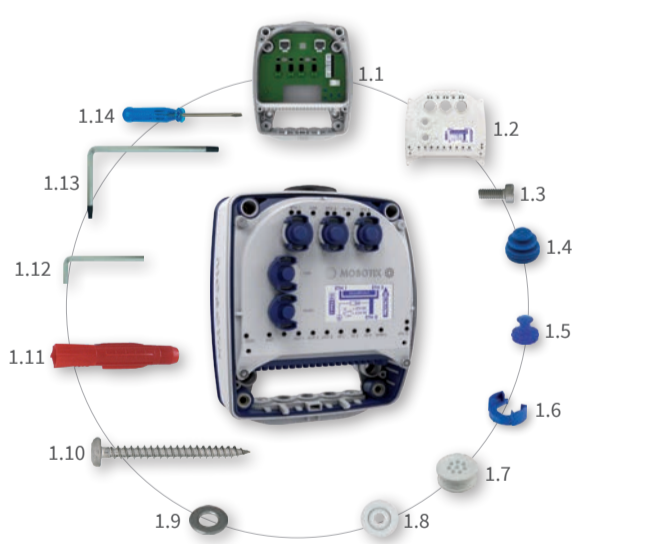
3. Fonction de division pour raccorder deux caméras MOBOTIX avec un câble de pose à huit fils en intérieur



Remarques importantes

- La longueur des câbles de connexion entre MxSplitProtect ou MxSplitProtectHR et l'appareil connecté (caméra MOBOTIX ou terminal PoE) ne doit pas dépasser 1 m.
- En cas d'utilisation de câble de pose, il faut veiller à ce que le blindage et le vrillage des fils soient corrects.
- Seul le personnel spécialisé (électriciens qualifiés) peut effectuer des travaux sur les armoires électriques (montage et raccord d'un module MxSplitProtectHR).
- Afin que les surtensions éventuelles soient correctement dérivées, **il est nécessaire de faire installer un conducteur de mise à la terre distinct pour MxSplitProtect et MxSplitProtectHR et de le raccorder à la borne de terre correspondante.** Cela doit être effectué par du personnel spécialisé (électricien qualifié).
- Couple des vis du couvercle du MxSplitProtect : 0,4 Nm.
- Le module MxSplitProtect est uniquement permis pour le montage vertical (voir illustration). Le marquage **TOP/OBEN** sur la face arrière doit être vertical et les flèches doivent montrer le haut.
- Si la surtension dépasse la tension maximale de 4 kV, des pièces internes peuvent se détruire afin d'éviter des dommages sur les appareils raccordés. Dans un tel cas, le module concerné (MxSplitProtect ou MxSplitProtectHR) doit être échangé et la garantie est exclue.
- L'utilisation de la **caméra et de la lumière IR** en même temps nécessite un commutateur Mx. Avec les autres commutateurs, seule la caméra ou la lumière IR est possible.

Contenu de la livraison MxSplitProtect



Position	Qté.	Désignation
1.1	1	Boîtier avec platine (monté)
1.2	1	Couvercle de boîtier (monté)
1.3	4	Vis à six pans creux M4x16 mm, acier inoxydable (montée)
1.4	3	Passe-fils pour ports Ethernet, silicone, bleu (monté)
1.5	2	Passe-fils pour ports USB/audio, silicone, bleu (monté)
1.6	5	Fermeture à baionnette, bleue (montée)
1.7	6	Bloc passe-fils, silicone, blanc (monté)
1.8	2	Passe-fils 5-7 mm, silicone, blanc (monté)
1.9	4	Rondelle Ø 6,4 mm, acier inoxydable
1.10	4	Vis à bois 6 x 70 mm avec embout TX25, acier inoxydable
1.11	4	Cheville S8
1.12	1	Clé Allen 2,5 mm
1.13	1	Clé combinée TX25/clé Allen 5 mm
1.14	1	Tournevis plat 2 mm, bleu

Contenu de la livraison du cache adaptateur MX-MT-FRONT-HOR pour caméra MOBOTIX D24M, D25, D26, Q24M, Q25 ou Q26 (montage horizontal)



Position	Qté.	Désignation
2.1	1	Cache adaptateur avec bague d'étanchéité (monté)
2.2	1	Bague de fixation pour caméra (montée)
2.3	4	Vis à six pans creux M6x35 mm, acier inoxydable, rondelle Ø 6,4 mm, joint torique en acier inoxydable, caoutchouc (prémonté)
2.4	2/2	Passe-fils haut/bas
2.5	1	Bague d'étanchéité pour caméra

Contenu de la livraison du cache adaptateur MX-MT-FRONT-VER pour caméra MOBOTIX D24M, D25, D26, Q24M, Q25 ou Q26 (montage vertical, caméra avec une inclinaison de 15° vers le bas)



Position	Qté.	Désignation
3.1	1	Cache adaptateur avec bague d'étanchéité (monté)
3.2	1	Bague de fixation pour caméra (montée)
3.3	4	Vis à six pans creux M6x35 mm, acier inoxydable, rondelle Ø 6,4 mm, joint torique en acier inoxydable, caoutchouc (prémonté)
3.4	2/2	Passe-fils bas/haut
3.5	1	Bague d'étanchéité pour caméra

Contenu de la livraison du cache adaptateur MX-MT-FRONT-M pour caméra MOBOTIX M15, M16, M24M, M25 ou M26



Position	Qté.	Désignation
4.1	1	Cache adaptateur avec bague d'étanchéité (monté)
4.2	4	Vis à six pans creux M6x35 mm, acier inoxydable, rondelle Ø 6,4 mm, joint torique en acier inoxydable, caoutchouc (prémonté)
4.3	2/2	Passe-fils bas/haut

MOBOTIX

Montage et branchement : MxSplitProtect

1. Retrait du couvercle de boîtier

Desserrez les quatre vis à six pans creux M4x16 mm (pos. 1.3) du couvercle de boîtier à l'aide de la clé Allen 2,5 mm (pos. 1.12) et retirez le couvercle.

2. Fixation du boîtier

Veillez à ce que le montage du module soit vertical. Le marquage **TOP/OBEN** sur la face arrière doit être vertical et les flèches doivent montrer le haut (voir illustration).

Fixez le boîtier à l'aide de vis adéquates et éventuellement de chevilles (pos. 1.9/1.10).

Lors du montage sur poteau, le boîtier peut être fixé au support poteau MX-MH-SecureFlex-ESWS avec les vis mécaniques adaptées.

3. Branchement du câble de pose

Percez le joint bleu comme indiqué à droite avec un tournevis et introduisez le câble à l'intérieur du module.

Fixez le blindage du câble de pose avec l'attache blanche.

Installez les huit fils individuels avec un outil LSA+ comme sur le schéma (TIA 568A ou 568B).

4. Branchement du conducteur de mise à la terre

Percez le joint bleu sur le côté gauche avec un tournevis et raccordez le conducteur de mise à la terre à la borne de terre.

5. Fixation du couvercle de boîtier

Posez le couvercle de boîtier et fixez-le avec les quatre vis à six pans creux M4x16 mm (pos. 1.3).

6. Branchement des appareils

Branchez les terminaux PoE comme indiqué sur le schéma (voir « Scénarios d'utilisation » sur page 1).

Remarque : Si un terminal PoE est branché sans connexion réseau (alimentation électrique uniquement, par exemple MxRLight) comme dans le scénario d'application 1, **il faut toujours utiliser le branchement ETH 3 pour cet appareil !**

Montage et branchement : D2x/Q2x avec cache adaptateur MX-MT-FRONT-VER/MX-MT-FRONT-HOR

1. Préparation de la caméra pour le montage

Retirez l'anneau de montage noir si celui-ci est monté sur la caméra.

Retirez la bague d'étanchéité bleue livrée avec le cache adaptateur (pos. 2.5 ou 3.5).

Placez la bague d'étanchéité bleue sur la face arrière de la caméra. Pour ce faire, pressez le joint dans les orifices cunéiformes sur la face arrière de la caméra (comme indiqué sur l'illustration).

2. Montage de la caméra

Dévissez la bague de fixation blanche pour caméra du cache adaptateur et introduisez le câble de raccordement ainsi que d'autres câbles de la caméra dans l'ouverture du cache adaptateur.

Orientez la caméra, insérez-la dans le cache adaptateur puis serrez fermement le joint de fixation blanc.

3. Branchement de la caméra

Retirez la fermeture à baïonnette et le passe-fils bleu du port (ETH 1 ou ETH 3). Branchez le câble de raccordement dans le port et sécurisez le câble de raccordement avec la fermeture à baïonnette.

4. Fixation du cache adaptateur

Tournez le cache adaptateur avec la caméra montée une fois en sens antihoraire afin de mieux loger le câble de raccordement (tordu en boucle) dans le cache.

Placez le cache adaptateur sur le boîtier MxSplitProtect et veillez à ce que les câbles ne soient pas écrasés.

Vissez le cache adaptateur au boîtier MxSplitProtect à l'aide des quatre vis à six pans creux M6x35 mm (pos. 2.3 et 3.3) et enfoncez les quatre caches pour les vis.

Montage et branchement : M1x/M2x avec cache adaptateur MX-MT-FRONT-M

1. Préparation de la caméra pour le montage

Dévissez la vis à six pans creux du support original de la M1x/M2x avec la clé Allen M5 (clé combinée, pos. 1.13) et retirez la vis et la rondelle.

Retirez précautionneusement du support le câble de raccordement de la caméra (assurez-vous que le verrouillage de la prise du câble de raccordement ne soit pas arraché).

2. Montage de la caméra

Introduisez le câble de raccordement ainsi que d'autres câbles de la caméra dans l'une des deux ouvertures du cache adaptateur.

Placez le joint articulé de la caméra MOBOTIX sur la connexion du cache adéquate.

Introduisez la vis à six pans creux auparavant retirée et la rondelle dans le support, orientez approximativement la caméra et vissez légèrement la vis (cette vis sera complètement vissée une fois que l'orientation finale sera choisie).

3. Branchement de la caméra

Retirez la fermeture à baïonnette et le passe-fils bleu du port (ETH 1 ou ETH 3). Branchez le câble de raccordement dans le port et sécurisez le câble de raccordement avec la fermeture à baïonnette.

4. Fixation du cache adaptateur

Tournez le cache adaptateur avec la caméra montée une fois en sens antihoraire afin de mieux loger le câble de raccordement (tordu en boucle) dans le cache.

Placez le cache adaptateur sur le boîtier MxSplitProtect et veillez à ce que les câbles ne soient pas écrasés.

Vissez le cache adaptateur au boîtier MxSplitProtect à l'aide des quatre vis à six pans creux M6x35 mm (pos. 4.2) et enfoncez les quatre caches pour les vis.

Orientez la caméra et serrez fermement les vis à six pans creux des joints articulés.

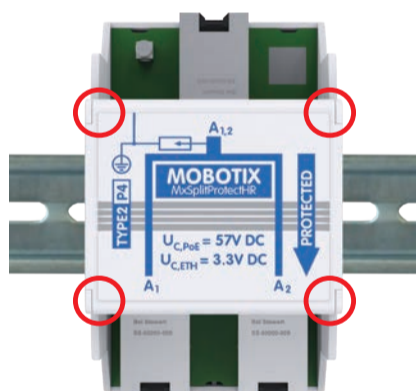
Montage et retrait du module MxSplitProtectHR

Attention, danger de mort ! Seul le personnel spécialisé (électriciens qualifiés) peut effectuer des travaux sur les armoires électriques. Avant de commencer les travaux à l'intérieur de l'armoire électrique, coupez totalement l'alimentation électrique et assurez-vous qu'aucun câble dans l'armoire électrique ne se trouve sous tension !



1. Montage du module

Placez le module à l'endroit souhaité du rail DIN et appuyez dessus de façon homogène au niveau des emplacements marqués sur le rail jusqu'à ce que les clips en haut et en bas s'enclenchent.

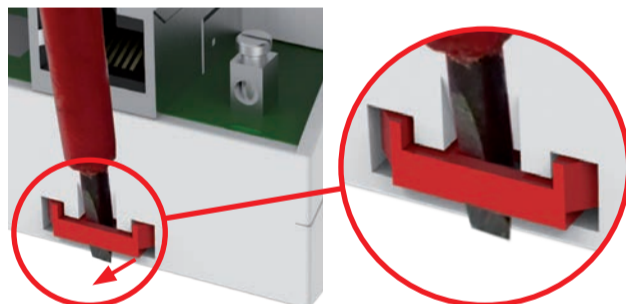


Une fois les clips enclenchés, le module peut facilement être déplacé à gauche ou à droite sur le rail DIN, afin d'être positionné comme souhaité.

2. Retrait du module

Retirez tous les câbles et lignes raccordés ; le cas échéant, isolez les extrémités de câbles à nu.

Insérez un tournevis approprié dans le clip rouge, d'un côté du module (partie supérieure ou inférieure) et soulevez le clip jusqu'à ce qu'il s'enclenche. Procédez de la même manière avec le clip de l'autre côté et retirez le module.



Une fois le module retiré, appuyez légèrement sur les deux clips ; ils se remettent alors sur leur position initiale.

Raccordement du module MxSplitProtectHR et des appareils

Attention, danger de mort ! Seul le personnel spécialisé (électriciens qualifiés) peut effectuer des travaux sur les armoires électriques. Avant de commencer les travaux à l'intérieur de l'armoire électrique, coupez totalement l'alimentation électrique et assurez-vous qu'aucun câble dans l'armoire électrique ne se trouve sous tension !

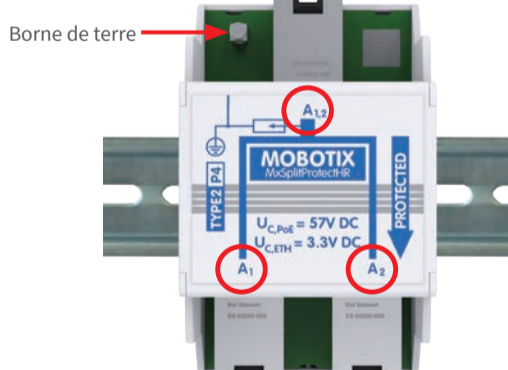


1. Remarques concernant le raccordement du conducteur de mise à la terre

- Raccordez le conducteur de mise à la terre à la borne de terre du module.
- Reliez le conducteur de mise à la terre avec la bonne liaison équipotentielle.

2. Remarques concernant le raccordement du module et des appareils

- Raccordez la connexion **A1,2** du module à un connecteur multiple ou un commutateur avec un câble de raccordement.
- Raccordez les appareils aux connexions **A1** et **A2** selon le scénario d'application utilisé (voir « Scénarios d'utilisation » sur page 1). Assurez-vous que les **câbles raccordant l'appareil ne dépassent pas 1 m de longueur !**



Remarques importantes

Consignes de sécurité

Remarques sur l'installation :

- L'installation de ce produit est interdite dans des zones exposées à un risque d'explosion est interdite.
- L'installation de ce produit doit être effectuée conformément aux instructions de la présente documentation. Un montage inapproprié peut causer des dommages à la caméra !
- Seuls des câbles de raccordement MOBOTIX et des pièces MOBOTIX d'origine doivent être utilisés lors de l'installation de ce produit.
- L'installation de ce produit doit impérativement être effectuée sur une surface plate solide qui garantit un montage stable des éléments de fixation électrostatiques.



Installation électrotechnique : Les installations et équipements électriques ne doivent être mis en place, modifiés et entretenus en conformité avec les règles électrotechniques que par un électricien qualifié ou sous la direction et la régie d'un électricien. Veillez à utiliser correctement les raccordements électriques.



Traitement des déchets

Les produits électriques et électroniques contiennent de nombreux composants recyclables. Pour cette raison, observez, lors de la mise au rebut des produits MOBOTIX, les dispositions et directives légales (par exemple, obligation de déposer les produits au centre de recyclage). Les produits MOBOTIX ne doivent pas être simplement mis à la poubelle ! Lors de la mise au rebut, pensez à retirer les éventuelles batteries des produits (les manuels d'utilisation des produits contenant une batterie y feront référence).



Déclaration de non-responsabilité

La société MOBOTIX AG ne saurait être tenue pour responsable de dommages causés dans le cadre d'une utilisation non conforme de ses produits ou d'un non-respect des instructions d'utilisation et directives qui leur sont propres. Seules sont nos **Conditions Générales de Vente actuelles**, téléchargeables sur le site Web www.mobotix.com (lien CGV en bas de chaque page).



Caractéristiques techniques MxSplitProtect/MxSplitProtectHR

Utilisation conforme aux dispositions	Alimentation PoE, connexion réseau et protection contre les surtensions pour un maximum de deux caméras MOBOTIX ou terminaux PoE (PoE+ mode A conformément à la norme IEEE 802.3at, jusqu'à 57 V)
Protection contre les surtensions	Testée jusqu'à 4 kV sur tous les fils des câbles raccordés d'après la norme d'essai EN 61000-4-5:2014 ; longueur maximale du câble de connexion raccordant l'appareil 1 m
Protection (selon DIN EN 60529)	MxSplitProtect : IP66 MxSplitProtectHR : Intérieur
Connexions	MxSplitProtect : 1 x LSA (2 x 100Base-T) avec clip de blindage, 2 x Ethernet 100Base-T avec PoE mode A, 1 x borne de terre MxSplitProtectHR : 1 x RJ45 (2 x 100Base-T), 2 x Ethernet 100Base-T avec PoE mode A, 1 x borne de terre
Résistance aux chocs (selon IEC 62262/EN 50102)	MxSplitProtect : IK08 MxSplitProtectHR : -

Température de service (selon DIN EN 50125)	MxSplitProtect : -30 à 60°C MxSplitProtectHR : 0 à 40°C
Section du conducteur de mise à la terre	1,5 - 2,5 mm ²
Dimensions (largeur x hauteur x profondeur)	MxSplitProtect (sans caméra) : 145 x 180 x 80 mm MxSplitProtect avec couvercle (sans caméra) : MX-MT-FRONT-VER : env. 175 mm MX-MT-FRONT-HOR : env. 135 mm MxSplitProtectHR : env. 133 mm
Poids	MxSplitProtect : 650 g (sans accessoires) MxSplitProtectHR : 85 g