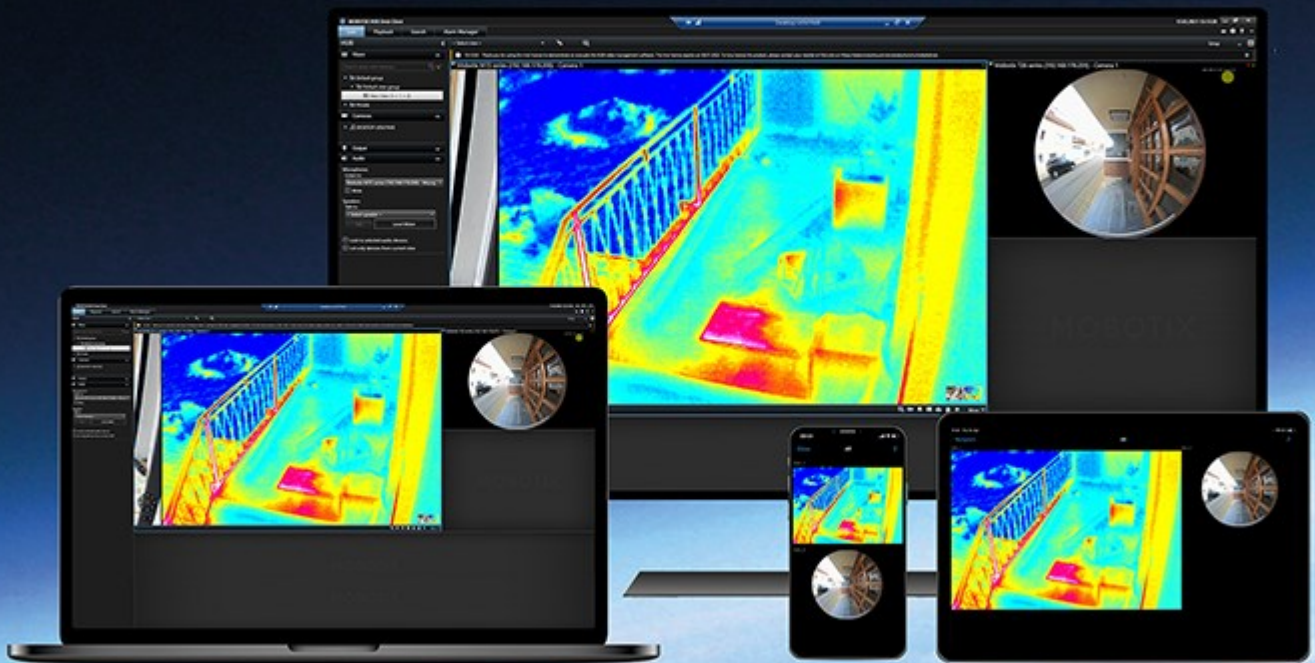


# Guide rapide

## MOBOTIX HUB Desk Client – Player 2023 R2

© 2023 MOBOTIX AG



## Table des matières

<b>Copyright</b> .....	<b>3</b>
<b>Cette documentation</b> .....	<b>4</b>
Quelles sont les nouveautés ? .....	4
Dans MOBOTIX HUB Desk Client – Player 2023 R2 .....	4
La présente documentation .....	4
<b>MOBOTIX HUB Desk Client – Player</b> .....	<b>5</b>
L’interface utilisateur de MOBOTIX HUB Desk Client – Player .....	5
<b>Affichage de la vidéo exportée dans MOBOTIX HUB Desk Client – Player</b> .....	<b>7</b>
Vues standard et vues adaptatives .....	7
Affichage de la vidéo exportée en vues standard .....	7
Affichage de la vidéo exportée en vues adaptatives .....	7
Lire la vidéo exportée .....	7
Afficher la vidéo exportée en vue adaptative .....	8
Afficher une autre base de données avec une vidéo précédemment exportée .....	9
<b>Rechercher dans la vidéo exportée</b> .....	<b>10</b>
<b>Signatures numériques</b> .....	<b>11</b>
<b>Vérification des signatures numériques</b> .....	<b>12</b>
<b>Gestion des vues dans MOBOTIX HUB Desk Client – Player</b> .....	<b>14</b>
Panneau Projet (explications) .....	14
Panneau Vues (explications) .....	14
Panneau Vue d’ensemble (explications) .....	15

## Copyright

MOBOTIX AG • Kaiserstrasse • D-67722 Langmeil • Tél. : +49 6302 9816 0 • sales@mobotix.com • www.mobotix.com

MOBOTIX est la marque déposée de MOBOTIX AG enregistrée dans l'Union Européenne, les États-Unis et d'autres pays. Sujet à des changements sans préavis. MOBOTIX n'est pas responsable d'erreurs techniques ou d'édition ni d'omissions des présentes. Tous droits réservés. © MOBOTIX AG 2023

## Cette documentation

### Quelles sont les nouveautés ?

#### Dans MOBOTIX HUB Desk Client – Player 2023 R2

- Un nouveau type de vue optimisé pour le visionnage de vidéos exportées.

### La présente documentation

Ce guide est destiné aux opérateurs MOBOTIX HUB Desk Client et aux utilisateurs qui ont reçu une exportation avec des enregistrements d'un VMS MOBOTIX HUB au format d'exportation MOBOTIX HUB Desk Client – Player.

Il existe d'autres manuels et guides sur la façon de résoudre les tâches de l'opérateur dans MOBOTIX HUB Desk Client.



Si les manuels et les guides pour MOBOTIX HUB Desk Client ne fournissent pas les informations dont vous avez besoin, contactez votre revendeur.

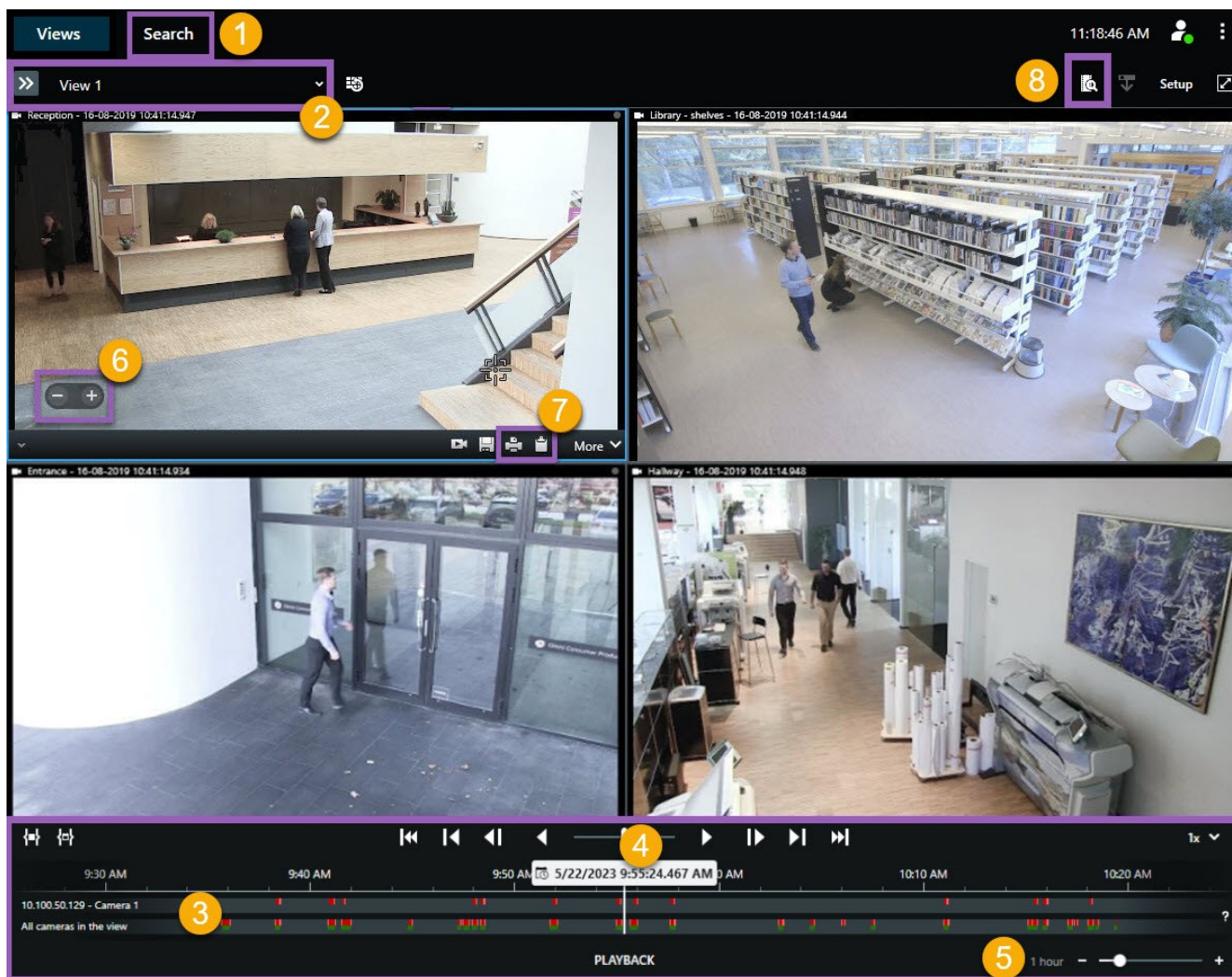
## MOBOTIX HUB Desk Client – Player

MOBOTIX HUB Desk Client – Player est une version légère de MOBOTIX HUB Desk Client qui peut être incluse dans les données de la vidéo exportée. MOBOTIX HUB Desk Client – Player laisse le destinataire visionner les fichiers exportés sans avoir de logiciel de surveillance à installer.

MOBOTIX HUB Desk Client – Player est aussi automatiquement inclus dans les répertoires d'archives vidéo et de bases de données d'enregistrement pour garantir la disponibilité des enregistrements en cas de retrait du disque contenant les enregistrements.

Vous pouvez utiliser MOBOTIX HUB Desk Client – Player pour afficher les archives et les données vidéo et réparer les bases de données corrompues. L'application ressemble à MOBOTIX HUB Desk Client et en intègre de nombreuses fonctionnalités.

### L'interface utilisateur de MOBOTIX HUB Desk Client – Player



Numéro	Description
1	Enquêtez sur les enregistrements exportés en mode Lecture et effectuez des recherches dans l'onglet <b>Rechercher</b> .
2	Sélectionner la vue contenant les caméras qui vous intéressent.
3	Déplacer les pistes de chronologie de part et d'autre pour naviguer dans la vidéo enregistrée.
4	Utiliser les commandes de chronologie de la chronologie principale pour lire une vidéo ou vous rendre à un moment spécifique.
5	Spécifiez la durée de la piste de chronologie. La plage va de cinq minutes à quatre semaines.
6	Modifiez la vitesse de lecture.
7	Copier une <a href="#">image fixe</a> <sup>1</sup> dans le presse-papiers pour la coller dans un document, par exemple, ou imprimer un rapport de surveillance avec une image fixe et ses informations relatives.
8	Démarrer une recherche dans un nouvelle fenêtre de recherche avec des caméras présélectionnées dans la vue actuelle.

---

<sup>1</sup>Une seule image statique.

# Affichage de la vidéo exportée dans MOBOTIX HUB Desk Client – Player

## Vues standard et vues adaptatives

### Affichage de la vidéo exportée en vues standard

Lorsque vous ouvrez une vidéo exportée, la vidéo est, par défaut, ouverte en vue standard avec un maximum de 25 éléments de vue. La vidéo exportée de 1 à 25 caméras est en vue standard affichée dans au moins autant d'éléments de vue que le nombre de caméras. Cependant, si vous avez reçu une vidéo exportée de plus de 25 caméras, la vidéo exportée s'affiche en plusieurs vues. Par exemple, la vidéo exportée de 100 caméras est affichée en 4 vues standard.

Lorsque vous lisez la vidéo exportée en vues standard, la plupart des éléments de vue sont probablement vides à différents moments. Voir tous les détails de la vidéo peut être difficile, car chaque élément de vue dispose d'un espace limité. De plus, si la vidéo est affichée dans plusieurs vues, il n'est pas facile d'avoir une vue d'ensemble.

### Affichage de la vidéo exportée en vues adaptatives

Une vue adaptative adapte son nombre d'éléments de vue au nombre de caméras avec des flux vidéo simultanés et peut afficher la vidéo exportée pour un maximum de 100 caméras. La vidéo exportée est lue chronologiquement. Ce comportement permet de voir plus facilement tous les détails de la vidéo exportée et d'avoir un aperçu de tout ce qui se passe dans la vidéo exportée.



La vidéo exportée de plus de 100 caméras ne peut être affichée qu'en vues standard.

#### Exemple 1 : Un seul flux vidéo à la fois


Supposons que vous ayez reçu 10 minutes de vidéo de 10 caméras et que chaque caméra n'ait qu'une minute de vidéo sans chevauchement. Dans ce cas, la vue adaptative a un élément de vue qui affiche la vidéo de l'une des 10 caméras à la fois et dans l'ordre chronologique.

#### Exemple 2 : Vidéo simultanée de plusieurs caméras

S'il existe des flux vidéo simultanés provenant de plusieurs caméras dans l'exportation, la vue adaptative adapte le nombre d'éléments de vue au nombre de caméras disposant d'une vidéo à un moment donné.

## Lire la vidéo exportée

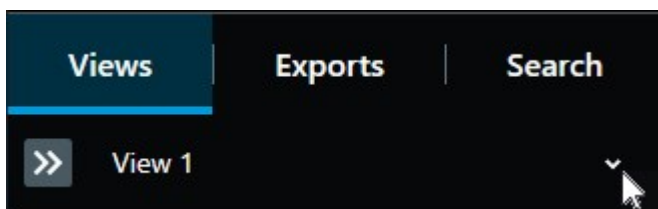
Lorsque vous recevez une vidéo exportée au format MOBOTIX HUB Desk Client – Player, vous recevez également une version de MOBOTIX HUB Desk Client – Player.

1. Ouvrez le répertoire contenant la vidéo exportée et exécutez le fichier DeskClient-Player.exe.
2. Si la vidéo exportée est protégée par un mot de passe, saisissez le mot de passe.
3. Sélectionnez **Connexion**.
4. Dans la chronologie, sélectionnez la manière dont vous souhaitez lire la vidéo. Par exemple, sélectionnez lire  en avant.

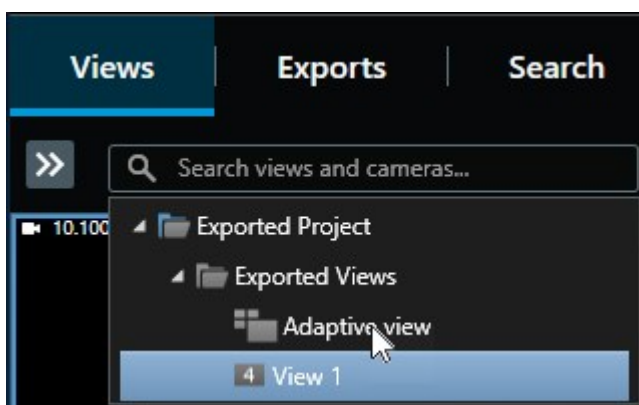
### Afficher la vidéo exportée en vue adaptative


Lorsque vous avez ouvert une vidéo exportée dans MOBOTIX HUB Desk Client – Player, vous pouvez choisir de voir la vidéo dans une vue adaptative. Voir également [Vues standard et vues adaptatives sur la page 7](#).

1. Ouvrez le répertoire contenant la vidéo exportée et exécutez le fichier DeskClient-Player.exe.
2. Si la vidéo exportée est protégée par un mot de passe, saisissez le mot de passe.
3. Sélectionnez **Connexion**.
4. À côté du nom de la vue actuelle, développez une liste des vues disponibles.



5. Sélectionnez **Vue adaptative**.



6. Dans la chronologie, sélectionnez la manière dont vous souhaitez lire la vidéo. Par exemple, sélectionnez lire  en avant.






La vue adaptative est une nouvelle fonctionnalité de MOBOTIX HUB Desk Client – Player 2023 R2. Si vous avez un ancien projet d'exportation et souhaitez voir la vidéo exportée dans une vue adaptative, vous pouvez souvent ouvrir l'ancien projet avec MOBOTIX HUB Desk Client – Player 2023 R2 ou version ultérieure. Voir également [Afficher une autre base de données avec une vidéo précédemment exportée sur la page 9](#).

## Afficher une autre base de données avec une vidéo précédemment exportée

Si MOBOTIX HUB Desk Client – Player est déjà ouvert, vous pouvez ouvrir une autre base de données avec la vidéo exportée et l'ajouter à votre projet. L'assistant **Ouvrir base de données** répare aussi automatiquement les bases de données corrompues.

1. Cliquez sur le bouton **Configuration** dans le coin supérieur droit. Les panneaux du côté gauche s'affichent en orange.
2. Développez le panneau **Vue d'ensemble**.
3. Cliquez sur . L'assistant **Ouvrir une base de données** apparaît.



N'essayez pas d'ouvrir une base de données en direct ou une archive en direct, car cela pourrait endommager votre système.

4. Sélectionnez le dossier contenant la base de données pertinente. Le répertoire par défaut pour les bases de données avec vidéo exportée est `C:\Users\[nom d'utilisateur]\Documents\MOBOTIX\Video Export\[NameOfExport]\Client Files\Data\Mediadata\[NameOfDevice]`. Quand vous sélectionnez une base de données, le nom du périphérique s'affiche à côté du champ **Caméra**, **Microphone**, ou **Haut-parleur**.



Si le système ne peut pas identifier une caméra, par exemple, lorsque vous ouvrez des enregistrements archivés, le nom du périphérique sera **Inconnu** et les trois types de périphériques seront ajoutés comme périphériques **Inconnus** (même s'ils n'existent pas), avec le nom du fichier de base de données affecté. S'il n'y a pas de périphérique, le champ contient la mention **S/O**.

5. Si la base de données que vous tentez d'ouvrir est corrompue, l'assistant la répare automatiquement.
6. Après avoir ajouté la base de données, vous pouvez voir si la base de données contient ou non des signatures numériques. Ensuite, vous pouvez vérifier l'authenticité des enregistrements. Voir [Signatures numériques sur la page 11](#).

## Rechercher dans la vidéo exportée

Dans l'onglet **Rechercher**, vous pouvez rechercher les enregistrements inclus dans l'export, par exemple, si vous souhaitez rechercher une partie des caméras.

Vous pouvez rechercher des enregistrements, du mouvement et des signets.

Numéro	Description
1	La plage de temps est automatiquement configurée en fonction de la plage de temps exportée. Vous pouvez définir votre propre plage de temps, par exemple, <b>Intervalle personnalisé</b> .
2	Ajouter les caméras que vous souhaitez rechercher.
3	Spécifier le critère à rechercher, par exemple <b>Mouvement</b> . Vous pouvez mélanger les catégories de recherche.

Numéro	Description
4	Consulter la liste des résultats de la recherche. Faites défiler pour accéder aux résultats de la recherche suivants ou précédents.
5	Utilisez le glisseur de la <b>Taille de la miniature</b> pour rétrécir ou agrandir les vignettes.
6	Lire une vidéo depuis les résultats de la recherche.
7	Prendre d'autres mesures en fonction de vos résultats de la recherche, par exemple, la création de rapports PDF pour partager ou imprimer des preuves. La barre d'actions s'affiche lorsque vous cochez la case bleue dans les résultats de la recherche.

## Signatures numériques



Cette fonctionnalité est uniquement disponible sur certains systèmes VMS MOBOTIX HUB. Voir le tableau de comparaison des produits pour de plus amples informations : <https://www.mobotix.com/en/products/vms/mobotixhub>

Vous pouvez utiliser des signatures numériques pour vérifier l'authenticité de votre vidéo enregistrée. Cette fonction est utile, en particulier si vous souhaitez prouver que la vidéo n'a pas été falsifiée.

La vérification se fait en deux étapes. Vous pouvez vérifier :

- si la vidéo a été modifiée après son enregistrement. Le serveur d'enregistrement crée une signature numérique pour l'enregistrement. Par la suite, lorsque vous lisez la vidéo exportée dans le lecteur MOBOTIX HUB Desk Client – Player, vous pourrez comparer la signature d'enregistrement avec celle créée à l'origine par le serveur d'enregistrement.
- Si la vidéo que vous exportez dans MOBOTIX HUB Desk Client a été modifiée après avoir été exportée. Au cours du processus d'exportation, MOBOTIX HUB Desk Client crée une signature pour le fichier d'exportation. Par la suite, lorsque vous examinerez la preuve exportée dans le lecteur MOBOTIX HUB Desk Client – Player, vous pourrez comparer la signature d'exportation avec celle créée au cours de l'exportation.

Si vous découvrez une différence, il est raisonnable de remettre en question la fiabilité de la preuve vidéo.

Les signatures numériques d'origine sont contenues dans les fichiers **PublicKey.xml** et **Public Key Certificate.xml** à ces emplacements :

- MOBOTIX HUB Desk Client - <répertoire de destination de l'export>\<nom de l'export>\Client Files\Data\Metadata\<nom de la caméra>\<nom de la caméra>\Export signatures
- MOBOTIX HUB Management Client - C:\Program Files\MOBOTIX\Management Server\Tools\CertificateIssuer

## Vérification des signatures numériques

---

Au cours d'un processus d'exportation, il y a deux scénarios où les signatures numériques sont exclues :

- S'il existe des zones avec des **masques de confidentialité**<sup>1</sup>, les signatures numériques pour le serveur d'enregistrement seront retirées à l'exportation.
- Si les données que vous exportez sont très proches de la date et l'heure actuelle, la signature numérique du serveur d'enregistrement pourrait ne pas être incluse pour toute la durée de la séquence. Dans ce cas, les signatures ajoutées ne figurent que sur une seule partie de l'exportation.

Le processus d'exportation se termine, mais au moment de vérifier les signatures, vous verrez que les signatures numériques du serveur d'enregistrement ont été retirées ou sont partiellement OK.

## Vérification des signatures numériques

Si vous examinez des preuves vidéo dans le MOBOTIX HUB Desk Client – Player et que les documents exportés sont dotés de signatures numériques, vous pouvez vérifier que l'enregistrement n'a pas été falsifié depuis sa création, ou depuis l'exportation, ou les deux.



La signature numérique ne fonctionne pas sur MOBOTIX HUB Desk Client 2017 R1 ni sur les versions antérieures se connectant à un système VMS MOBOTIX HUB 2017 R2 ou une version plus récente. L'exportation vidéo échouera.

### Configuration

- Dans MOBOTIX HUB Management Client, la signature a été activée pour le serveur d'enregistrement
- Dans MOBOTIX HUB Desk Client, durant le processus d'exportation, les cases à cocher **Format MOBOTIX HUB** et **Inclure une signature numérique** ont été sélectionnées

Étapes :

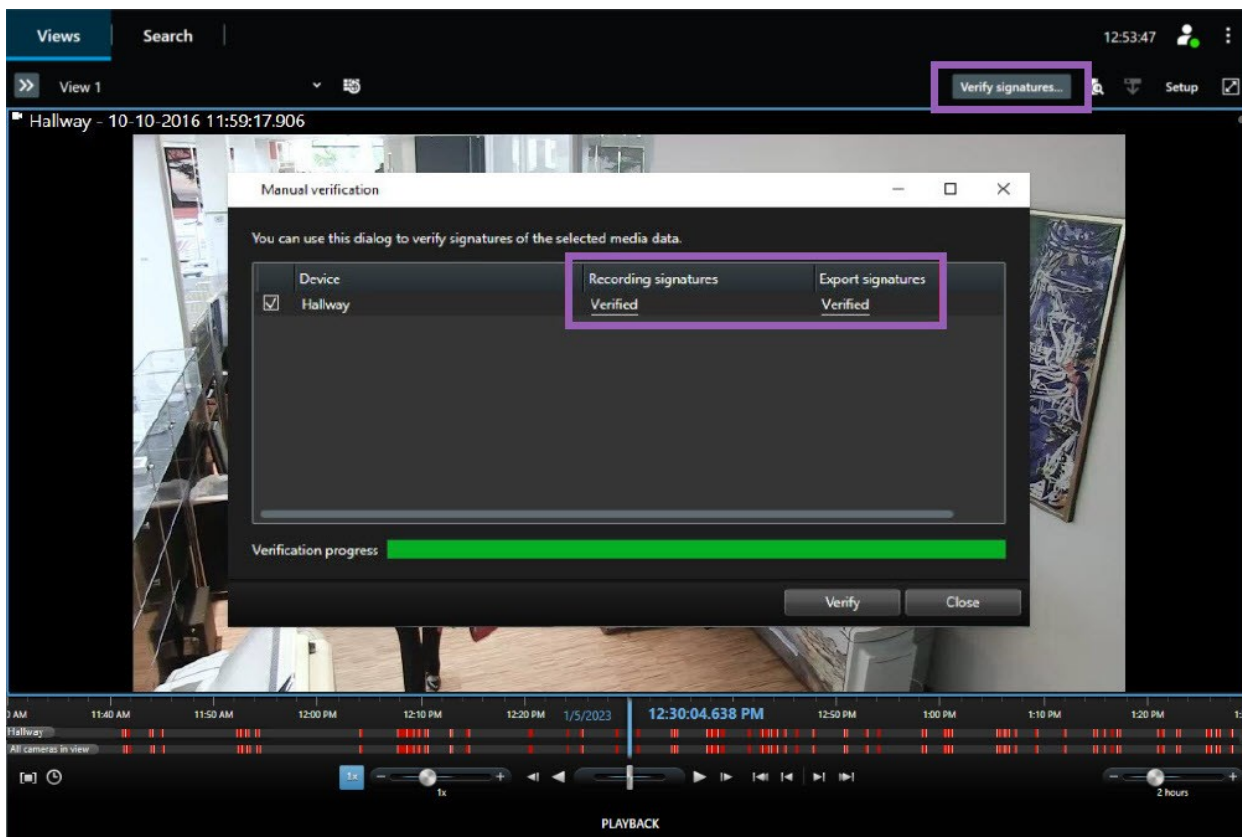
---

<sup>1</sup>Une couleur floue ou solide qui couvre une zone de la vidéo sur la vue de la caméra. Les zones définies sont floues ou couvertes dans les mode en direct, lecture, hot spot, carousel, Smart Map, recherche avancée et exportation dans les clients.

---

## Vérification des signatures numériques

1. Dans la barre d'outils, cliquez sur le bouton **Vérifier les signatures**. La fenêtre de **Vérification manuelle** s'affichera. Ici, vous trouverez tous les périphériques sélectionnés pour l'export.
2. Cliquez sur **Vérifier** pour entamer le processus de vérification. Le système vérifie l'authenticité de la signature de l'enregistrement et de la signature d'exportation.



3. Pour vérifier que vous pouvez vous fier à la vérification de la signature d'enregistrement :
  1. Dans la colonne **Signatures d'enregistrement**, cliquez sur le lien **Vérifié**. La fenêtre de dialogue **Certificats** s'affiche.
  2. Comparez les valeurs **public\_key** et **signature** aux valeurs correspondantes dans le fichier `PublicKey.xml` (C:\Program Files\MOBOTIX\Management Server\Tools\CertificateIssuer). Si les valeurs diffèrent, l'enregistrement a été modifié.
4. Pour vérifier que vous pouvez vous fier à la vérification de la signature d'exportation :
  1. Dans la colonne **Signatures d'exportation**, cliquez sur le lien **Vérifié**. La fenêtre de dialogue **Certificats** s'affiche.
  2. Comparez les valeurs **public\_key** et **signature** aux valeurs correspondantes contenues dans le fichier Clé publique `Certificate.xml` (<répertoire de destination de l'export>\<nom de l'export>\Client Files\Data\Mediadata\<nom de la caméra>\<nom de la caméra>\Export signatures). Si les valeurs diffèrent, les documents exportés ont été modifiés.



Vous pouvez vérifier une base de données, la vérifier partiellement (si certains fichiers n'ont pas de signatures jointes) ou la vérifier si elle n'est pas signée.

## Gestion des vues dans MOBOTIX HUB Desk Client – Player

Pour créer et gérer des vues, cliquez sur **Configurer** dans la barre d'outils MOBOTIX HUB Desk Client – Player. Les panneaux du côté gauche s'affichent en jaune.

### Panneau Projet (explications)

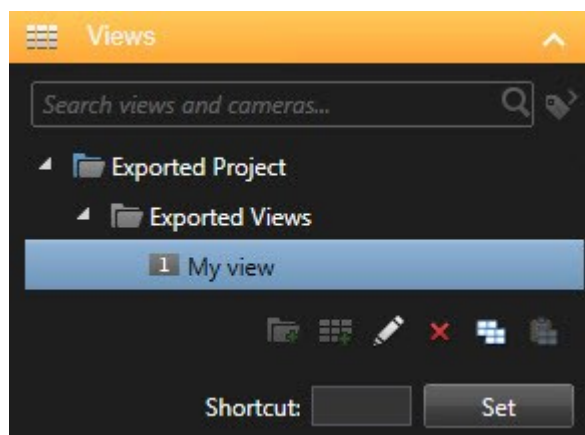
Dans le MOBOTIX HUB Desk Client – Player, un projet consiste en une collection de fichiers créés lors de l'exportation de vidéo au format de base de données, et émanant de MOBOTIX HUB Desk Client. Vos paramètres utilisateurs, y compris les informations concernant vos vues, sont conservées comme faisant partie intégrante du projet.

Le panneau **Projet** apparaît lorsque vous cliquez sur **Configuration**. En mode configuration, vous pouvez :

- Changer le nom du projet.
- Créer ou ouvrir un projet.
- Attribuer des mots de passe à des projets - seules les personnes disposant de votre permission peuvent visionner une vidéo. Vous pouvez également attribuer des mots de passe aux dispositifs au moment où vous les exportez. Pour éviter d'avoir à vous souvenir de plusieurs mots de passe dans une base de données, vous pouvez affecter un seul mot de passe à l'ensemble du projet. Si vous n'attribuez pas un mot de passe global, et si vous avez ajouté des bases de données protégées par mot de passe à votre projet, vous devrez saisir un mot de passe pour chaque base de données quand vous ouvrirez le projet. Si vous affectez un mot de passe à un projet, vous ne pouvez pas le supprimer. Cependant, vous pouvez changer le mot de passe ou créer un nouveau projet identique dans le panneau **Projet**.


### Panneau Vues (explications)

Dans le panneau **Vues** dans MOBOTIX HUB Desk Client – Player, vous pouvez ajouter, éditer et supprimer des vues. Vous pouvez également rechercher des vues et des caméras.



### Panneau Vue d'ensemble (explications)

Le panneau **Vue d'ensemble** dans MOBOTIX HUB Desk Client – Player affiche les caméras, microphones, haut-parleurs, pages Web, images et les modules complémentaire assignés au projet. Lorsque vous avez sélectionné un périphérique, vous pouvez le supprimer et le renommer. Vous pouvez relier des haut-parleurs et des microphones à des caméras. L'audio associée est alors automatiquement sélectionnée quand vous visionnez un enregistrement vidéo d'une caméra spécifique.

Pour ouvrir une base de données depuis une archive ou un matériel précédemment exporté, cliquez sur le bouton . L'**assistant Ouvrir une base de données** apparaît.



Quand vous supprimez un dispositif, les fichiers de la base de données associés au dispositif ne sont pas effacés mais simplement supprimés du projet.

# MOBOTIX

BeyondHumanVision

MOBOTIX AG • Kaiserstrasse • D-67722 Langmeil • Tél. : +49 6302 9816 0 • sales@mobotix.com • www.mobotix.com

MOBOTIX est la marque déposée de MOBOTIX AG enregistrée dans l'Union Européenne, les États-Unis et d'autres pays. Sujet à des changements sans préavis.  
MOBOTIX n'est pas responsable d'erreurs techniques ou d'édition ni d'omissions des présentes. Tous droits réservés. © MOBOTIX AG 2023