



Installazione rapida

MOBOTIX M16B EN54 Thermal Camera

© 2023 MOBOTIX AG



Sommario

Sommario	2
Prima di iniziare	3
Supporto	4
Supporto MOBOTIX	4
eCampus MOBOTIX	4
Comunità MOBOTIX	4
Note sulla sicurezza	5
Note legali	5
Uso previsto	7
Parti fornite e dimensioni	9
MOBOTIX M16B EN54 Thermal Camera: Contenuto della confezione	10
Installazione	13
Panoramica del cablaggio	14
Informazioni sull'installazione dei componenti	14
M16B Thermal TR	14
Configurazione di una videocamera conforme allo standard EN54	15
Configurazione iniziale della videocamera	15
Configurazione sensore immagine	15
Impostazione del livello termico dei dettagli	16
Creazione di un profilo di notifica IP	16
Impostazione di un pulsante di opzione Conferma allarme	18
Modifica del menu dei pulsanti di opzione	18
Modifica del menu dei pulsanti di opzione	19
Attivazione della videocamera	20
Creazione di eventi termici	20
Configurazione di un gruppo di azioni	21
Conferma dell'allarme tramite il pulsante di opzione	23
Specifiche tecniche	25
Informazioni sul prodotto	25
Obiettivo/sensori termici, 50 mk, 336 x 252 (assemblati in fabbrica)	26
Obiettivo/sensori, 6 MP, 3072 x 2048 (disponibile con modulo sensore opzionale)	27
Hardware	28
Formati immagine, frequenza fotogrammi, memorizzazione immagini	30
Funzioni generali	30
Video Analysis (Analisi video)	32
Software di gestione video	32

Prima di iniziare

Questa sezione contiene le informazioni seguenti:

Supporto	4
Supporto MOBOTIX	4
eCampus MOBOTIX	4
Comunità MOBOTIX	4
Note sulla sicurezza	5
Note legali	5

Supporto

Supporto MOBOTIX

Per assistenza tecnica, contattare il rivenditore MOBOTIX. Se il rivenditore non è in grado di fornire assistenza, contatterà a sua volta il canale di supporto per fornire una risposta il prima possibile.

Se si dispone dell'accesso a Internet, è possibile aprire l'help desk MOBOTIX per trovare ulteriori informazioni e aggiornamenti software.

Visitare www.mobotix.com > [Supporto](#) > [Assistenza](#)



eCampus MOBOTIX

eCampus MOBOTIX è una piattaforma di e-learning completa. Consente di decidere quando e dove visualizzare ed elaborare il contenuto del seminario di formazione. È sufficiente aprire il sito nel browser e selezionare il seminario di formazione desiderato.

Visitare www.mobotix.com/ecampus-mobotix



Comunità MOBOTIX

La comunità MOBOTIX è un'altra fonte preziosa di informazioni. Il personale MOBOTIX e altri utenti condividono le loro informazioni, e possono farlo tutti.

Visitare community.mobotix.com



Note sulla sicurezza

- Questo prodotto non deve essere utilizzato in luoghi esposti a pericoli di esplosione.
- Non utilizzare il prodotto in ambienti polverosi.
- Proteggere il prodotto dall'ingresso di umidità o acqua nell'alloggiamento.
- Installare questo prodotto come descritto nel presente documento. Un'installazione non corretta può danneggiare il prodotto!
- Questa apparecchiatura non è adatta per l'uso in luoghi in cui è probabile che siano presenti bambini.
- Se si utilizza un adattatore di Classe I, il cavo di alimentazione deve essere collegato a una presa con un collegamento a massa adeguato.
- Per garantire la conformità ai requisiti della norma EN 50130-4 in materia di alimentazione dei sistemi di allarme per il funzionamento 24 ore su 24, 7 giorni su 7, si consiglia vivamente di utilizzare un gruppo di continuità (UPS) per il backup dell'alimentazione del prodotto.

Note legali

Normative di esportazione speciali!

Le telecamere dotate di sensori immagine termici ("termocamere") sono soggette a normative di esportazione speciali degli Stati Uniti, incluso il regolamento sul traffico internazionale di armi ITAR (International Traffic in Arms Regulation):

- In base alle normative attualmente vigenti in materia di esportazione degli Stati Uniti e al regolamento ITAR, le telecamere con sensori immagine termici o parti di essi non devono essere esportate nei paesi soggetti a embargo da parte degli Stati Uniti, salvo nel caso in cui sia possibile presentare un permesso speciale. Attualmente, ciò vale per i seguenti paesi: Regione di Crimea dell'Ucraina, Cuba, Iran, Corea del Nord, Sudan e Siria. Lo stesso divieto di esportazione si applica a tutte le persone e a tutte le istituzioni presenti nell'elenco delle persone indesiderate (vedere www.bis.doc.gov, "Policy Guideline > Lists of Parties of Concern"; <https://www.treasury.gov/resource-center/sanctions/sdn-list/-pages/default.aspx>).
- In nessun caso la telecamera stessa o i relativi sensori immagine termici devono essere utilizzati nella progettazione, nello sviluppo o nella produzione di armi nucleari, biologiche o chimiche o nelle armi stesse.

Aspetti legali della registrazione video e audio

Quando si utilizzano prodotti MOBOTIX AG, è necessario rispettare tutte le normative sulla protezione dei dati per il monitoraggio audio e video. In base alle leggi nazionali e alla posizione di installazione delle videocamere, la registrazione dei dati video e audio può essere soggetta a documentazione speciale o può essere vietata. Tutti gli utenti di prodotti MOBOTIX sono pertanto tenuti a conoscere tutte le normative applicabili e a rispettare tali leggi. MOBOTIX AG non è responsabile per qualsiasi uso illegale dei suoi prodotti.

Dichiarazione di conformità

I prodotti MOBOTIX AG sono certificati in conformità alle normative vigenti nella CE e in altri paesi. Le dichiarazioni di conformità per i prodotti di MOBOTIX AG sono disponibili su www.mobotix.com in **Supporto > Centro Download > Marketing & Documentazione > Certificati & Dichiarazioni di conformità**.

Dichiarazione RoHS

I prodotti di MOBOTIX AG sono pienamente conformi alle limitazioni imposte dall'Unione Europea relativamente all'uso di determinate sostanze pericolose nelle apparecchiature elettriche ed elettroniche (Direttiva RoHS 2011/65/CE) nella misura in cui sono soggetti a queste normative (per la Dichiarazione RoHS di MOBOTIX, vedere www.mobotix.com, **Supporto > Centro Download > Marketing & Documentazione > Opuscoli e Istruzioni > Certificati**).

Smaltimento

I prodotti elettrici ed elettronici contengono molti materiali preziosi. Per questo motivo, si consiglia di smaltire i prodotti MOBOTIX al termine della relativa vita utile in modo conforme a tutti i requisiti e le normative legali (o di depositare questi prodotti presso un centro di raccolta comunale). I prodotti MOBOTIX non devono essere smaltiti insieme ai rifiuti domestici! Se il prodotto contiene una batteria, smaltirla separatamente (i manuali del prodotto forniscono istruzioni specifiche se il prodotto contiene una batteria).

Esclusione di responsabilità

MOBOTIX AG non si assume alcuna responsabilità per danni derivanti da un uso improprio o dalla mancata conformità ai manuali o alle norme e alle normative applicabili. Vengono applicati i nostri Termini e condizioni generali. È possibile scaricare la versione corrente dei **Termini e condizioni generali** dal nostro sito Web www.mobotix.com facendo clic sul collegamento corrispondente nella parte inferiore di ogni pagina.

Uso previsto

La videocamera è conforme ai requisiti dello standard EN 54-10. La procedura di test EN 54-10 verifica la capacità della termocamera di rilevare punti caldi a una distanza massima di 25 m.

Lo standard EN 54-10 definisce 3 classi:

- Classe 1 quando tutti gli elementi del test rispondono a entrambi i tipi di incendio fino a una distanza di 25 m.
- Classe 2 se tutti i campioni di test rispondono ad entrambi i tipi di incendio fino a una distanza di 17 m.
- Classe 3 se tutti i campioni rispondono ad entrambi i tipi di incendio ad una distanza di 12 m.

L'allarme attiva un LED rosso sulla videocamera. La conferma dell'allarme deve essere effettuata manualmente.

MOBOTIX M16B EN54 Thermal Camera Mx-M16TB-Rxxx-EN54 è destinata all'uso in ambienti con maggiore rischio di incendio. Può essere utilizzata, ad esempio, nella gestione dei rifiuti per scoprire possibili fonti di incendio in una fase precoce rilevando soglie di temperatura critica e segnalandole al sistema di allarme antincendio in uso.

Parti fornite e dimensioni

Questa sezione contiene le informazioni seguenti:

MOBOTIX M16B EN54 Thermal Camera: Contenuto della confezione	10
---	-----------

MOBOTIX M16B EN54 Thermal Camera: Contenuto della confezione



Contenuto della confezione MOBOTIX M16B EN54 Thermal Camera

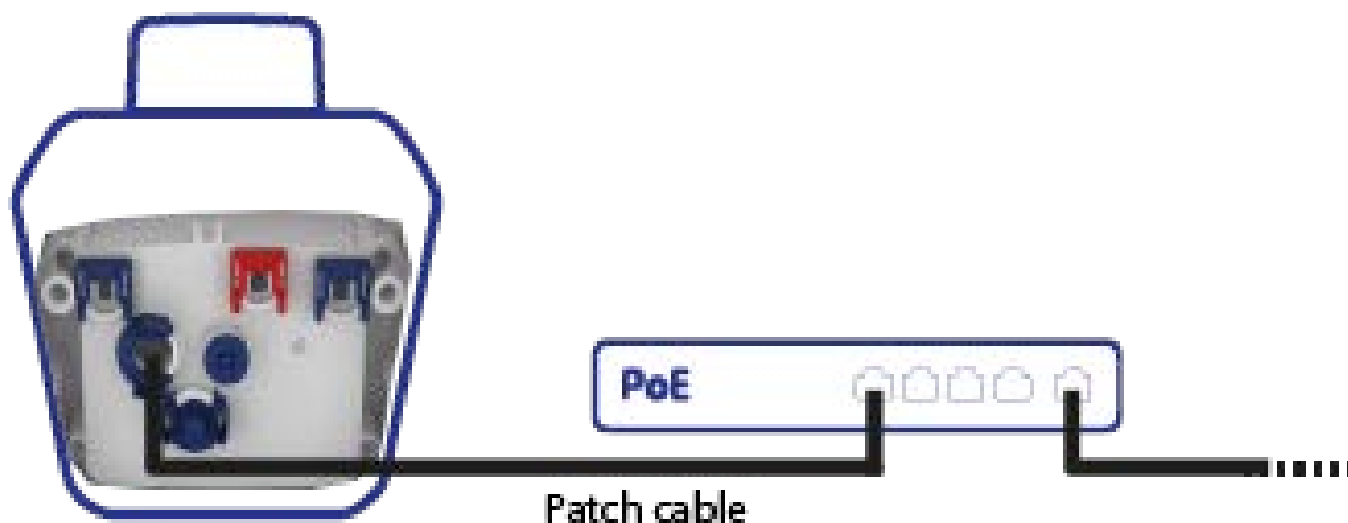
Elemento	Quantità	Descrizione
1.1	1	Bundle con videocamera M16B e sensore TR termico Codice ordine: Mx-M16TB-R079-EN54 Mx-M16TB-R119-EN54 Mx-M16TB-R237-EN54

Installazione

Questa sezione contiene le informazioni seguenti:

Panoramica del cablaggio	14
Informazioni sull'installazione dei componenti	14
M16B Thermal TR	14

Panoramica del cablaggio



AVISSO! La fonte di alimentazione PoE deve essere conforme allo standard EN54-4.

Informazioni sull'installazione dei componenti

AVISSO! Facoltativamente, è possibile aggiungere un altro sensore ottico senza perdere la certificazione EN54.

Per ulteriori informazioni sull'installazione dei singoli componenti del sistema MOBOTIX M16B EN54 Thermal Camera, fare riferimento ai documenti elencati di seguito.

M16B Thermal TR

Installazione rapida

<http://www.mobotix.com/media/971>



Manuale

<http://www.mobotix.com/media/2112>



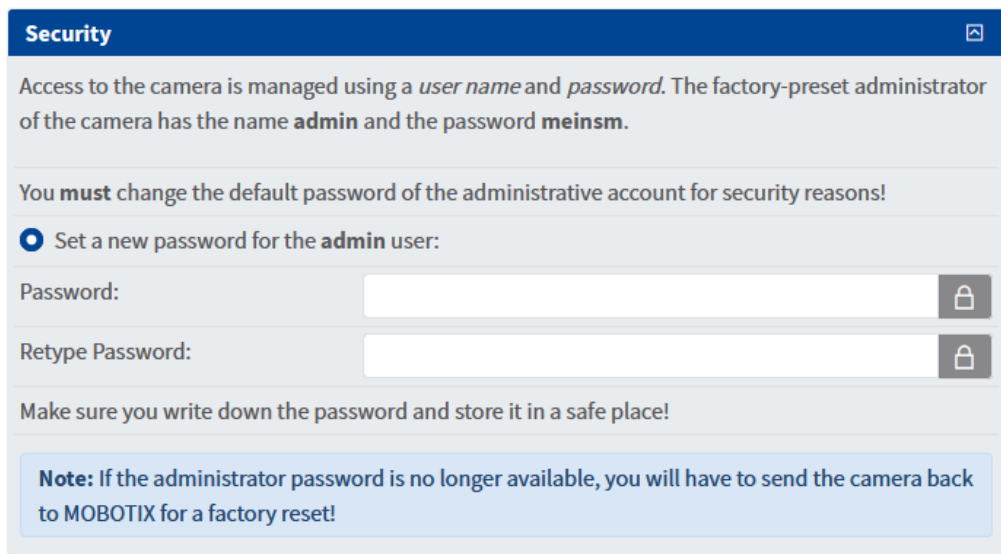
Specifiche tecniche

<http://www.mobotix.com/media/2056>



Configurazione di una videocamera conforme allo standard EN54

Configurazione iniziale della videocamera





Security

Access to the camera is managed using a *user name* and *password*. The factory-preset administrator of the camera has the name **admin** and the password **meinsm**.

You **must** change the default password of the administrative account for security reasons!

Set a new password for the **admin** user:

Password: 

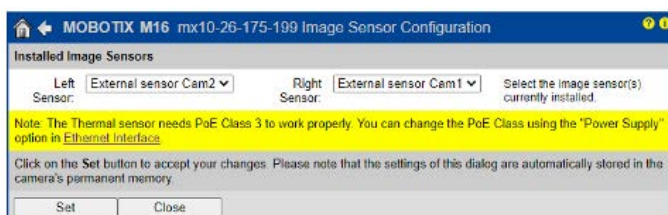
Retype Password: 

Make sure you write down the password and store it in a safe place!

Note: If the administrator password is no longer available, you will have to send the camera back to MOBOTIX for a factory reset!



1. Avviare il browser Web.
2. Immettere l'indirizzo IP della videocamera. L'indirizzo si trova sull'etichetta della videocamera e sulla confezione di spedizione.
3. Verrà richiesto di impostare una password per l'utente amministratore della videocamera. Assicurarsi di conservare la password in un luogo sicuro.

Configurazione sensore immagine



MOBOTIX M16 mx10-26-175-199 Image Sensor Configuration

Installed Image Sensors

Left Sensor: External sensor Cam2  Right Sensor: External sensor Cam1  Select the image sensor(s) currently installed.

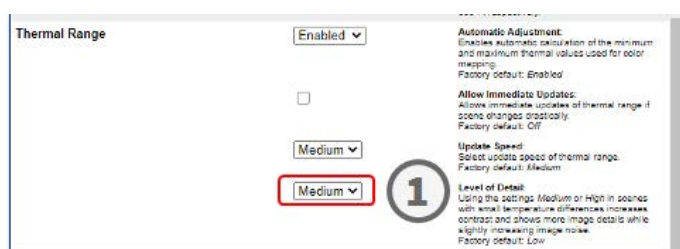
Note: The Thermal sensor needs PoE Class 3 to work properly. You can change the PoE Class using the "Power Supply" option in Ethernet Interface.

Click on the Set button to accept your changes. Please note that the settings of this dialog are automatically stored in the camera's permanent memory.

1. Andare a **Menu Amministrazione > Configurazione sensore immagine**
2. Selezionare la combinazione corrispondente alle impostazioni e riavviare la videocamera.

Impostazione del livello termico dei dettagli

AVISSO! Il livello termico dei dettagli deve essere conforme alla classe 1, quindi deve essere almeno medio. Se è un livello inferiore, è conforme solo alla classe 2.



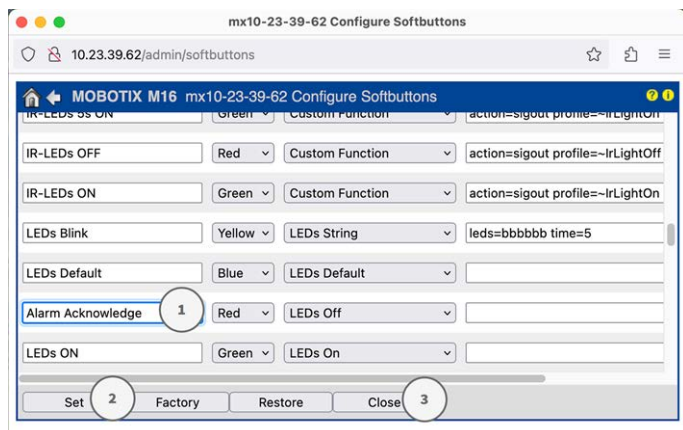
1. Accedere a **Menu Configurazione > Impostazioni sensore termico -> Intervallo termico**
2. Impostare il livello dei dettagli almeno su Medio.

Creazione di un profilo di notifica IP

È necessario un profilo di notifica IP per far sì che il LED rosso della videocamera si accenda non appena si verifica un evento di surriscaldamento.

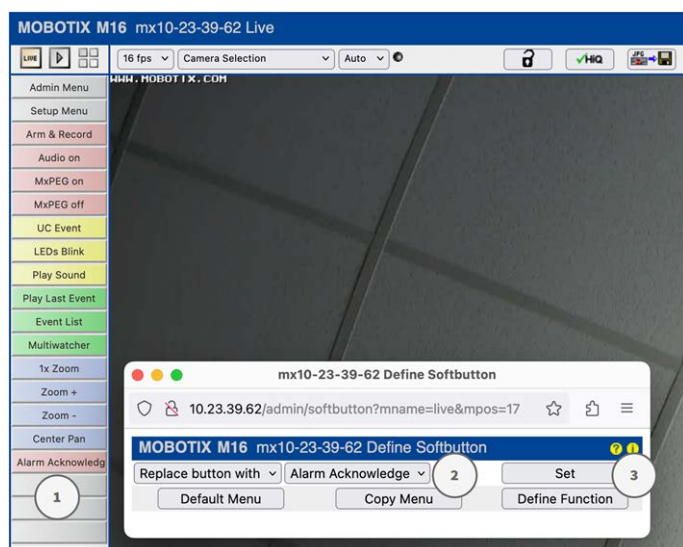
1. Accedere a **Menu Amministrazione > Profili notifica IP** della videocamera.
2. Fare clic su **Aggiungi nuovo profilo** ①
3. Fornire un nome significativo ② per il nuovo profilo e impostare i seguenti parametri:
 - **Tipo di notifica IP:** ③ Configurazione personalizzata
 - **Indirizzo di destinazione:** ④ localhost:80
 - **Protocollo dati** ⑤
 - **Transfer Protocol (Protocollo di trasferimento):** Richiesta HTTP/1.0
 - **Percorso CGI:** /control/rcontrol
 - **Autenticazione HTTP:** Nome utente e password per l'autenticazione HTTP, separati dai due punti. Esempio: admin:meinsm
 - **Tipo di dati** ⑥
 - **Dati notifica:** Testo non formattato
 - **Messaggio:** action=ledsstring&leds=010000
4. Fare clic su **Imposta** ⑦ , quindi su **Chiudi** ⑧ per memorizzare la configurazione in modo permanente sulla videocamera.

Impostazione di un pulsante di opzione Conferma allarme



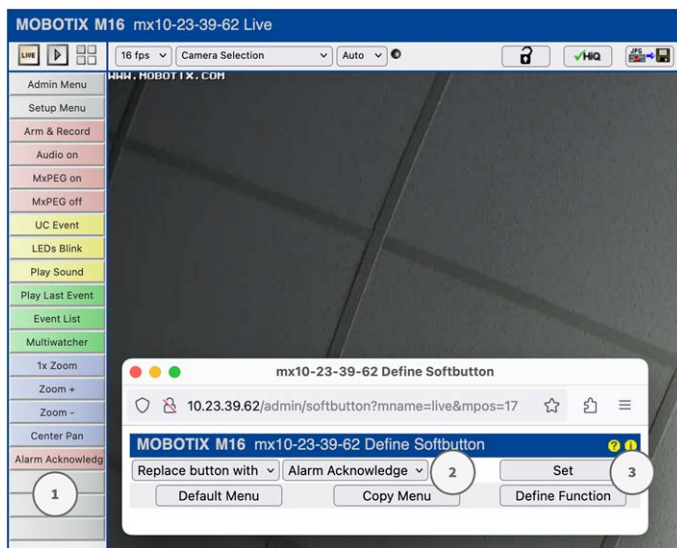
1. Accedere a **Menu Amministrazione > Gestione pagina > Pulsanti di opzione**.
2. Se lo si desidera, rinominare il pulsante Conferma in Conferma allarme ① .
3. Fare clic su **Imposta**② per confermare le impostazioni temporaneamente o su **Chiudi**③ per memorizzare in modo permanente la configurazione della videocamera.

Modifica del menu dei pulsanti di opzione



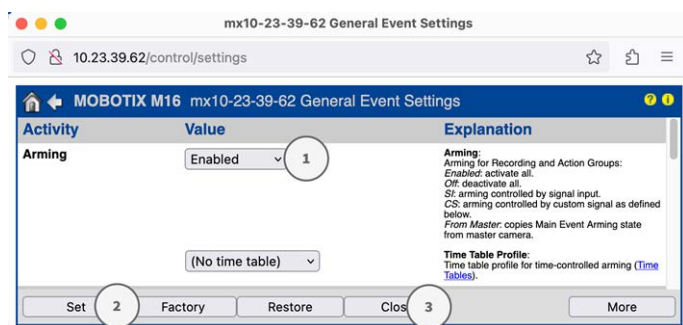
1. Nella visualizzazione predefinita, premere CTRL e fare clic sul pulsante di opzione ① che si desidera modificare.
2. Selezionare un'opzione per il nuovo pulsante di opzione ② .
3. Selezionare il nuovo Profilo di notifica IP ③ definito nel passaggio precedente.

Modifica del menu dei pulsanti di opzione



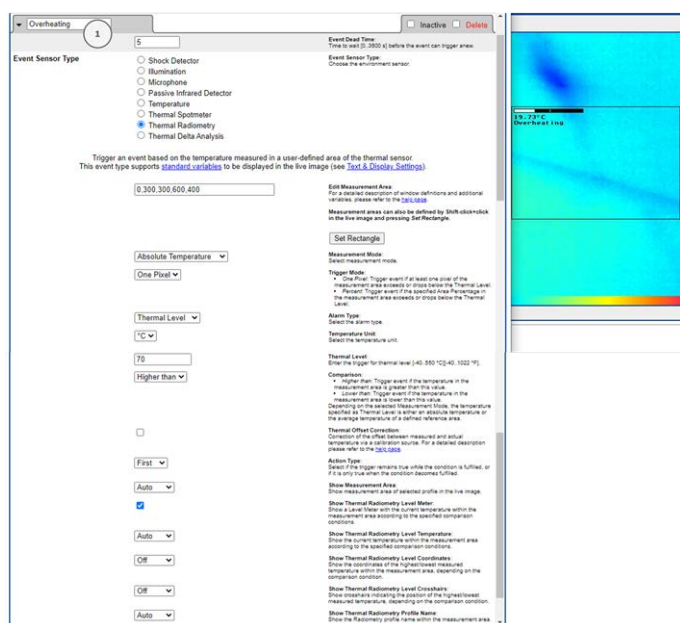
1. Nella visualizzazione predefinita, premere CTRL e fare clic sul pulsante di opzione ① che si desidera modificare.
2. Selezionare un'opzione per il nuovo pulsante di opzione ② .
3. Selezionare il nuovo Profilo di notifica IP ③ definito nel passaggio precedente.

Attivazione della videocamera



1. Accedere al **Menu Configurazione > Impostazioni generali eventi**.
2. Nella sezione Attività, impostare l'attivazione su **Abilitata** ① .
3. Fare clic su **Imposta** ② per confermare le impostazioni temporaneamente o su **Chiudi** ③ per memorizzare in modo permanente la configurazione della videocamera.

Creazione di eventi termici



1. Accedere a **Menu Configurazione > Controllo eventi > Panoramica evento**.
2. Nella sezione Eventi ambientali, fare clic su Modifica per definire un profilo.
3. Immettere un nome significativo ① per il Profilo evento.

4. Come tipo di sensore di evento, selezionare Radiometria termica.

AVISSO! I tipi di sensori termici e i relativi parametri configurabili sono disponibili solo se è stato collegato e funziona correttamente un sensore di immagine termica adatto.

5. Configurare il profilo dell'evento in base alle proprie esigenze.

Per ulteriori informazioni, consultare la Guida in linea della videocamera.

Configurazione di un gruppo di azioni

ATTENZIONE! Per utilizzare eventi, attivare gruppi di azioni o registrare immagini, è necessario abilitare l'attivazione generale della videocamera ([http\(s\)://<indirizzo IP videocamera>/control/settings](http(s)://<indirizzo IP videocamera>/control/settings))

Un gruppo di azioni definisce quali azioni vengono attivate dall'evento dell'applicazione .

1. Nell'interfaccia Web della telecamera, aprire: **Menu configurazione/Panoramica gruppo azioni** ([http\(s\)://<indirizzo IP videocamera>/control/actions](http(s)://<indirizzo IP videocamera>/control/actions)).

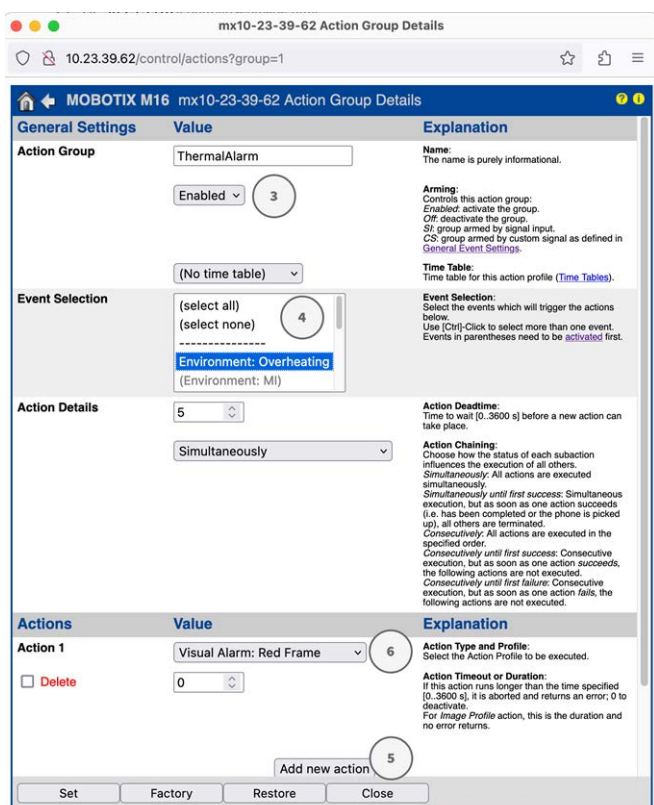
The screenshot shows the 'mx10-23-39-62 Action Group Overview' page in a web browser. The browser address bar shows '10.23.39.62/control/actions'. The page title is 'MOBOTIX M16 mx10-23-39-62 Action Group Overview'. The main content is a table with the following structure:

Name	Arming	Events & Actions	Edit
VisualAlarm <input type="checkbox"/> Delete	Enabled (No time table)	(select all) VA	Edit...
ThermalAlarm <input type="checkbox"/> Delete	Enabled (No time table)	(select all) -	Edit... 2

Below the table, there is a button 'Add new group' circled in red and labeled '1'. At the bottom of the page, there are three buttons: 'Set', 'Restore', and 'Close'.

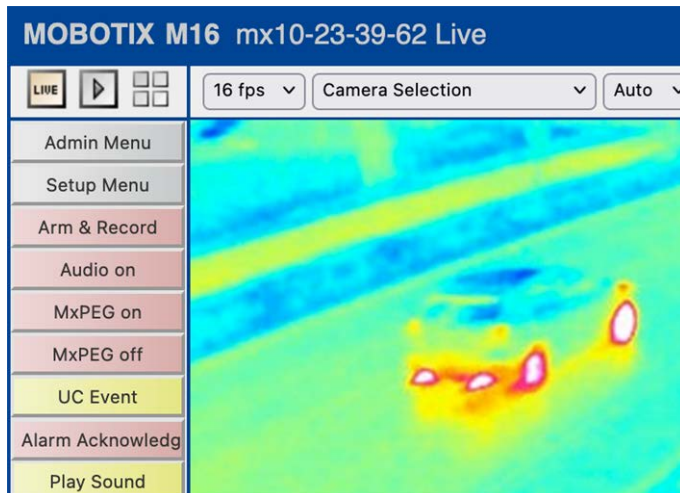
2. Fare clic su **Add new group** ① (Aggiungi nuovo gruppo) e assegnare un nome significativo.

3. Fare clic su **Modifica** per ② configurare il gruppo.



4. Abilitare l'opzione **Arming (Attivazione)** ③ del gruppo di azioni.
5. Selezionare l'evento messaggio desiderato nell'elenco **Event Selection** (Selezione eventi) ④ . Per selezionare più eventi, tenere premuto il tasto Maiusc.
6. Fare clic su **Add new Action (Aggiungi nuova azione)** ⑤ .
7. Selezionare **Allarme visivo: Rosso permanente** dalla lista **Azione 1** ⑥ .
8. Fare clic su **Imposta** per confermare le impostazioni, quindi fare clic su **Chiudi** per salvare le impostazioni in modo permanente.

Conferma dell'allarme tramite il pulsante di opzione



1. In caso di un evento di allarme di surriscaldamento, è possibile confermare l'allarme facendo clic sul pulsante di opzione corrispondente (vedere la sezione [Impostazione di un pulsante di opzione Conferma allarme](#), p. 18).

Specifiche tecniche

Informazioni sul prodotto

Caratteristiche speciali	Videocamera termografica IP con tecnologia di radiometria termica (TR) e obiettivo in germanio; può essere dotata di un secondo modulo sensore ottico da 6 MP (giorno/colore o notte/nero e bianco da ordinare separatamente per un facile assemblaggio automatico)
Area di applicazione	Misurazione della temperatura TR di ciascun pixel nell'intera area dell'immagine, fino a 20 eventi di temperatura indipendenti

Obiettivo/sensori termici, 50 mk, 336 x 252 (assemblati in fabbrica)

Sensore termico calibrato TR/Ra- diometria termica, angolo immagine orizzontale/vert. 45°/35°	Mx-M16TB-R079
Sensore termico calibrato TR/Ra- diometria termica, angolo immagine orizzontale/vert. 25°/19°	Mx-M16TB-R119
Sensore termico calibrato TR/Ra- diometria termica, angolo immagine orizzontale/vert. 17°/13°	Mx-M16TB-R237
Sensore immagine termica	Microbolometro non raffreddato, 336 x 252 pixel, pixel pitch 17 µm, gamma IR da 7,5 a 13,5 µm
Sensibilità NETD (risoluzione ter- mica)	Tipo 50 mk, < 79 mk (50 mk è uguale alle variazioni di temperatura di 0,05 °C)
Rappresentazione immagine termica	Falsi colori o bianco e nero
Intervallo di misurazione della tem- peratura (regolabile)	Sensibilità alta: Da -40 a 170 °C/Da -40 a 320 °F - Bassa sensibilità: Da - 40 a 550 °C/Da -40 a 1022 °F
Metodo di misurazione della tem- peratura (tramite telecamera)	Aree di immagine complete (finestre di misurazione della temperatura personalizzabili)

Obiettivo/sensori, 6 MP, 3072 x 2048 (disponibile con modulo sensore opzionale)

Modulo sensore con obiettivo Fisheye B016 (180° x 180°), versione notturna opzionale con filtro passa-basso (LPF)	Giorno/colore: Mx-O-SMA-S-6D016 Notte/Bianco e nero: MX-O-SMA-S-6N016 LPF/Bianco e nero: Mx-O-SMA-S-6L016
Modulo sensore con obiettivo ultra ampio B036 (103° x 77°), versione notturna opzionale con LPF	Giorno/colore: Mx-O-SMA-S-6D036 Notte/Bianco e nero: MX-O-SMA-S-6N036 LPF/Bianco e nero: Mx-O-SMA-S-6L036
Modulo sensore con obiettivo super ampio B041 (90° x 67°), versione notturna opzionale con LPF	Giorno/colore: Mx-O-SMA-S-6D041 Notte/Bianco e nero: MX-O-SMA-S-6N041 LPF/Bianco e nero: Mx-O-SMA-S-6L041
Modulo sensore con obiettivo ampio B061 (60° x 45°), versione notturna opzionale con LPF	Giorno/colore: Mx-O-SMA-S-6D061 Notte/Bianco e nero: MX-O-SMA-S-6N061 LPF/Bianco e nero: Mx-O-SMA-S-6L061
Modulo sensore con obiettivo standard B079 (45° x 34°), versione notturna opzionale con LPF	Giorno/colore: Mx-O-SMA-S-6N079 Notte/Bianco e nero: Mx-O-SMA-S-6N079 LPF/Bianco e nero: Mx-O-SMA-S-6L079
Modulo sensore con teleobiettivo B119 (31° x 23°), versione notturna opzionale con LPF	Giorno/colore: Mx-O-SMA-S-6N119 Notte/Bianco e nero: MX-O-SMA-S-6N119 LPF/Bianco e nero: Mx-O-SMA-S-6L119
Modulo sensore con teleobiettivo a distanza B237 (15° x 11°), versione notturna opzionale con LPF	Giorno/colore: Mx-O-SMA-S-6D237 Notte/Bianco e nero: Mx-O-SMA-S-6N237 LPF/Bianco e nero: Mx-O-SMA-S-6L237
Modulo sensore con super teleobiettivo B500 (8° x 6°), versione notturna opzionale con LPF	Giorno/colore: Mx-O-SMA-S-6D500 Notte/Bianco e nero: Mx-O-SMA-S-6N500 LPF/Bianco e nero: Mx-O-SMA-S-6L500
Modulo sensore con attacco CS (obiettivo non incluso)	Giorno/colore: Mx-O-SMA-S-6DCS Notte/Bianco e nero: Mx-O-SMA-S-6NCS
Modulo sensore con obiettivo CSVario B045-100-CS	Giorno/colore: Mx-O-SMA-S-6DCSV Notte/Bianco e nero: Mx-O-SMA-S-6NCSV

Specifiche tecniche

Hardware

Sensore immagine con zone di esposizione singole CMOS da 1/1,8", 6 MP (3072 x 2048), scansione progressiva a colori o in bianco e nero

Sensibilità alla luce in lux a 1/60 s e 1/1 s Sensore colore: 0,1/0,005 Sensore bianco e nero: 0,02/0,001

Hardware

Microprocessore i.MX 6 Dual Core incl. GPU (1 GB RAM, 512 MB memoria flash)

Codec hardware H.264 Sì, è disponibile un limite di larghezza di banda; formato immagine in uscita fino a QXGA

Classe di protezione IP66 e IK06; con secondo modulo sensore da 6 MP: IK04 con B036 a B237, IK06 con B016

Uso previsto Non utilizzare in aree pericolose (aree a rischio esplosione); non montare dietro finestre in vetro

Temperatura ambiente (intervallo, stoccaggio incluso) Da -40 a 60 °C/Da -40 a 140 °F (avvio a freddo da -30 °C/-22 °F)

DVR interno, franco fabbrica 4 GB (microSD)

Microfono/Altoparlante Sensibilità microfono: -35 +/-4 dB (0 dB = 1 V/pa, 1 kHz)
Altoparlante: 0,9 W a 8 Ohm

Audio HD a banda larga da 16 bit/16 kHz (codec Opus) Sì (messaggi audio e in tempo reale)

Sensore a infrarossi passivo (PIR) Sì

Sensore di temperatura Sì

Rilevatore urti (rilevamento anti-manomissione) Sì

Consumo energetico (generalmente a 20 °C/68 °F) 9 W (10 W possibili per poco tempo)

Classe PoE (IEEE 802.3af) Classe 2 o 3 (variabile), impostazione di fabbrica: Classe 3 (necessaria per il funzionamento termico)

Interfacce Ethernet 100BaseT/MxBus/USB Sì (MxRJ45)/Sì/Sì

Interfaccia RS232	Con accessorio (MX-232-IO-Box)
Opzioni di montaggio	Parete, palo o soffitto (montaggio a soffitto e parete incluso)
Dimensioni (altezza x larghezza x profondità)	Con staffa per montaggio a parete (impostazione predefinita): 244 x 158 x 239 mm Con staffa per montaggio a soffitto (accessorio opzionale MX-DH-M24-SecureFlex): 210 x 158 x 207 mm
Peso	1.320 g
Alloggiamento	PBT-30GF, colore: bianco
Accessorio standard	Viti, tasselli, tappi a vite, 2 chiavi a brugola, chiave per modulo, montaggio a parete e a soffitto VarioFlex con guarnizione in gomma, cavo patch Ethernet da 0,5 m, 1 modulo cieco, installazione rapida
Documentazione tecnica dettagliata	www.mobotix.com > Supporto > Download Center
Versione online del presente documento	www.mobotix.com > Supporto > Download Center
MTBF	> 80.000 ore
Certificazioni	EN54-10:2002, EN54-10:2002/A1:2005, EN55032:2012 EN55022:2010; EN55024:2010 EN61000-6-1:2007; EN 61000-6-2:2005 EN61000-6-3:2007+A1:2011 EN61000-6-4:2007+A1:2011 AS/ NZS CISPR22:2009+A1:2010 CFR47 FCC parte 15B
Protocolli	IPv4, IPv6, HTTP, HTTPS, FTP, FTPS, SFTP, RTP, RTSP, UDP, SNMP, SMTP, DHCP (client e server), NTP (client e server), SIP (client e server) G.711 (PCMA e PCMU) e G.722
Garanzia del produttore (da maggio 2018)	5 anni

Formati immagine, frequenza fotogrammi, memorizzazione immagini

Codec video disponibili	MxPEG/MJPEG/H.264
Formati immagine	Formato configurabile liberamente 4:3, 8:3, 16:9 o formato personalizzato (ritaglio immagine), ad esempio 2592x1944 (5 MP), 2048x1536 (QXGA), 1920x1080 (Full HD), 1280x960 (MEGA)
Multi-streaming	Sì
Flusso multicast tramite RTSP	Sì
Formato immagine max (doppia immagine da entrambi i sensori)	2x 6 MP (6144 x 2048)
Frequenza fotogrammi max per immagini termiche, sovrapposizione termica e immagini doppie (termiche e ottiche)	9 fotogrammi al secondo (fps)
Frequenza fotogrammi max per modulo sensore ottico da 6 MP opzionale (fps, solo utilizzo single core)	MxPEG: 42 in HD (1280 x 720), 34 in Full-HD, 24 in QXGA, 15 in 5 MP, 12 in 6 MP, 6 in 2x 6 MP MJPEG: 26 in HD (1280 x 720), 13 in Full-HD, 9 in QXGA, 5 in 5 MP, 4 in 6 MP, 2 in 2x 6 MP H.264: 25 in Full-HD, 20 in QXGA
Numero di immagini con microSD da 4 GB (DVR interno)	CIF: 250.000, VGA: 125.000, HD: 40.000, QXGA: 20.000, 6 MP: 10.000

Funzioni generali

Misurazione della temperatura TR nell'intera area dell'immagine	Sì
Attivazione evento per temperature superiori o inferiori a un limite compreso tra -40 e 550 °C/-40 e 1022 °F	Sì
Zoom digitale e panoramica	Sì
Compatibilità ONVIF	Sì (Profilo S, supporto audio con firmware della telecamera V5.2.x e versioni successive)

Integrazione del protocollo Genetec	Sì
Zone di esposizione programmabili	Sì
Registrazione istantanea (immagini pre/post-allarme)	Sì
Registrazione continua con audio	Sì
Registrazione eventi con audio	Sì
Logica eventi flessibile temporizzata	Sì
Programmi settimanali per registrazioni e azioni	Sì
Trasferimento immagini e video di eventi tramite FTP ed e-mail	Sì
Riproduzione e QuadView tramite browser Web	Sì
Ingresso audio bidirezionale nel browser	Sì
Loghi animati sull'immagine	Sì
Funzionalità Master/Slave	Sì
Programmazione zone privacy	Sì
Messaggi vocali personalizzati	Sì
Telefonia VoIP (audio/video, allarme)	Sì
Notifica di allarme remoto (messaggio di rete)	Sì
Interfaccia di programmazione (HTTP-API)	Sì
Gestione DVR/Archiviazione	All'interno della telecamera tramite scheda microSD, esternamente tramite dispositivo USB e NAS, flussi diversi per immagini e registrazioni dal vivo, MxFFS con funzione di archiviazione, immagini pre-allarme e post-allarme, monitoraggio registrazione con segnalazione errori

Specifiche tecniche

Video Analysis (Analisi video)

Sicurezza telecamera e dati	Gestione di utenti e gruppi, connessioni SSL, controllo degli accessi basato su IP, IEEE802.1x, rilevamento delle intrusioni, firma dell'immagine digitale
-----------------------------	--

MxMessageSystem: Sì

Invio e ricezione di MxMessages

Video Analysis (Analisi video)

Rilevamento movimento video	Sì
-----------------------------	----

MxActivitySensor Sì

Software di gestione video

MxManagementCenter	Sì
--------------------	----

App mobile MOBOTIX Sì

MOBOTIX

BeyondHumanVision

IT_11/23

MOBOTIX AG • Kaiserstrasse • D-67722 Langmeil • Tel.: +49 6302 9816-103 • sales@mobotix.com • www.mobotix.com
MOBOTIX è un marchio di MOBOTIX AG registrato nell'Unione Europea, negli Stati Uniti e in altri paesi. Soggetto a modifiche senza preavviso. MOBOTIX non si assume alcuna responsabilità per errori tecnici o editoriali oppure per omissioni contenuti nel presente documento. Tutti i diritti riservati. © MOBOTIX AG 2021