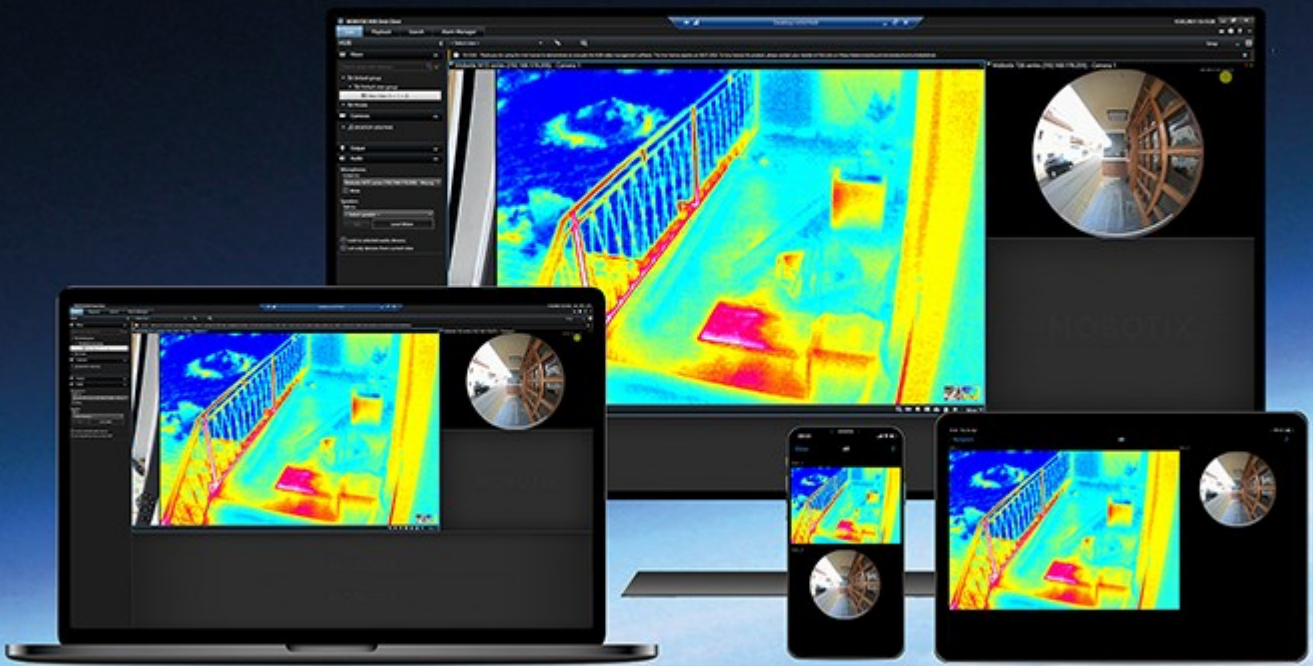


# Manuel de l'administrateur

## MOBOTIX HUB Video Wall 2024 R2

© 2024 MOBOTIX AG



## Table des matières

<b>Droit d'auteur</b> .....	<b>4</b>
<b>Vue d'ensemble</b> .....	<b>5</b>
MOBOTIX HUB Video Wall .....	5
Terminologie liée à Video Wall .....	6
Démarrer .....	11
<b>Licence</b> .....	<b>12</b>
Licences MOBOTIX HUB Video Wall .....	12
<b>Exigences et considérations</b> .....	<b>13</b>
MOBOTIX HUB Video Wall et MOBOTIX Federated Architecture .....	13
Scénarios de configuration de votre mur vidéo .....	13
Exemple 1 : mur vidéo avec six moniteurs physiques dans une configuration à site unique .....	14
Exemple 2 : mur vidéo avec seize moniteurs physiques dans une configuration multisite .....	15
<b>Configuration</b> .....	<b>17</b>
En cours de configuration de MOBOTIX HUB Video Wall .....	17
Créer des définitions Video Wall .....	18
Ajouter des moniteurs Video Wall .....	18
Positionner les moniteurs Video Wall .....	20
Créer des préreglages pour votre définition de Video Wall .....	22
Définir la disposition et ajouter des caméras .....	23
Activer des préreglages pour votre définition de Video Wall .....	25
Spécifier les autorisations d'utilisateur pour MOBOTIX HUB Video Wall .....	26
Autorisations utilisateur pour Video Wall (explications) .....	28
Autorisations utilisateur qui s'appliquent à toutes les définitions Video Wall .....	28
Autorisations utilisateur qui s'appliquent à des définitions Video Wall spécifiques .....	30
Créer des règles avec les préreglages Video Wall .....	32
Surveillance d'écran vide (explications) .....	32
Tester votre configuration Video Wall .....	33
Détails de l'interface utilisateur .....	34
Video Wall (Noeud client) .....	34

## Table des matières

---

Video WallPropriétés de .....	34
Propriétés du moniteur .....	36
Case à cocher Video Wall (Nœud client > Management Client Profils) .....	38
Actions et actions d'arrêt (Gérer l'assistant des règles) .....	38
Onglet sécurité globale (Nœud de sécurité > Rôles) .....	39
Onglet Video Wall (Nœud de sécurité > Rôles) .....	40
<b>Dépannage</b> .....	<b>42</b>
Dépannage : MOBOTIX HUB Video Wall .....	42

## Droit d'auteur

MOBOTIX AG • Kaiserstrasse • D-67722 Langmeil • Tél. : +49 6302 9816 0 • sales@mobotix.com • www.mobotix.com

MOBOTIX est une marque de MOBOTIX AG déposée dans l'Union Européenne, aux États-Unis et dans d'autres pays. Peut faire l'objet de changements sans préavis. MOBOTIX n'est pas responsable d'erreurs techniques ou d'édition ni d'omissions des présentes. Tous droits réservés. © MOBOTIX AG 2024

## Vue d'ensemble

### MOBOTIX HUB Video Wall

MOBOTIX HUB Video Wall est une extension avancée qui permet aux entreprises de créer des murs vidéo qui répondent à leurs besoins spécifiques en matière de sécurité. MOBOTIX HUB Video Wall fournit une vue d'ensemble de toutes les données vidéo dans le système VMS<sup>1</sup> MOBOTIX HUB et prend en charge n'importe quelle quantité ou combinaison de moniteurs.



MOBOTIX HUB Video Wall permet aux opérateurs de voir des murs vidéo statiques, tels que définis par leur administrateur système, avec un ensemble de caméras et de dispositions de moniteurs fixe. Cependant, le mur vidéo est également dirigé par l'opérateur, c'est-à-dire que ce dernier peut contrôler ce qui est affiché. Cela inclut :

- Déplacer des caméras et autres types de contenus vers le mur vidéo, comme des images, du texte, des alarmes et des Smart Map
- Envoyant des vues aux moniteurs

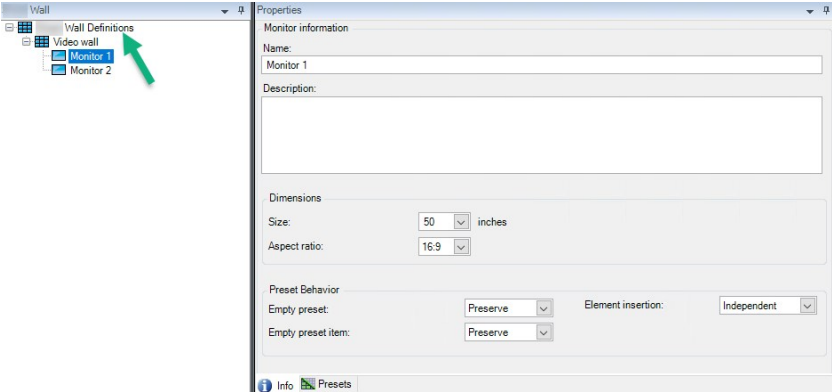
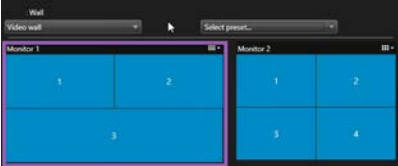
---

<sup>1</sup>Abréviation pour "Logiciel de gestion des vidéos".

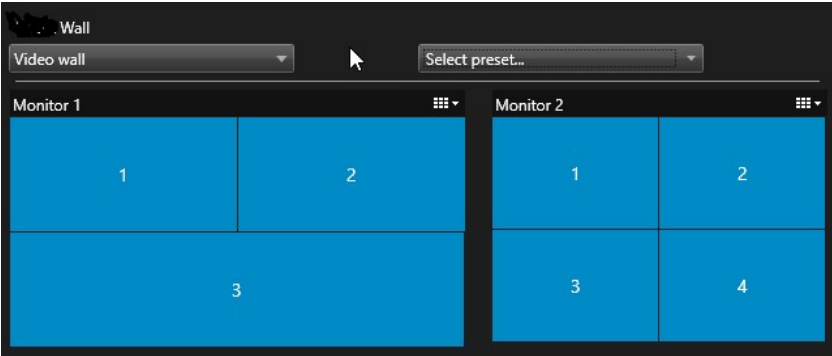
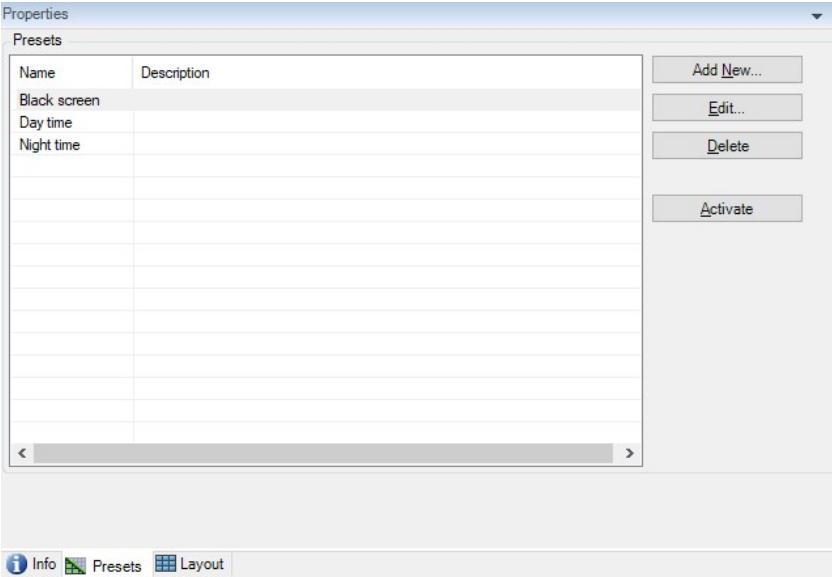

- Appliquer d'autres [préréglages](#)<sup>1</sup> pour certains événements.

Enfin, les changements d'affichage peuvent être contrôlés par des règles qui changent automatiquement les préréglages en fonction d'événements spécifiques ou de plannings bien définis.

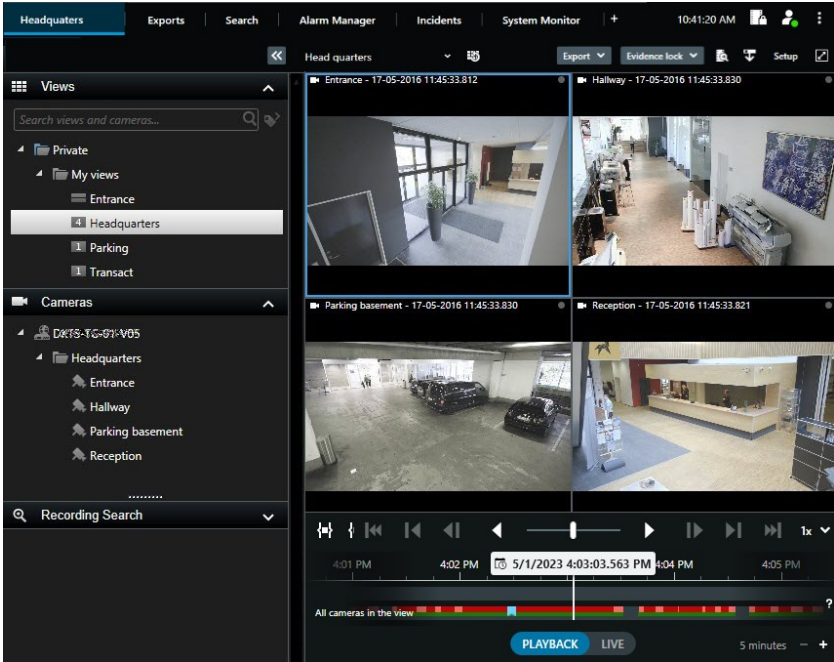
## Terminologie liée à Video Wall

Terme	Définition
Définition Video Wall	<p>La configuration d'un mur vidéo dans MOBOTIX HUB Management Client, y compris la configuration des moniteurs Video Wall et des préréglages.</p> 
Moniteur Video Wall	<p>La représentation virtuelle d'un moniteur physique. Dans la plupart des cas, il convient de faire la distinction entre des moniteurs physiques et des moniteurs Video Wall.</p>  <p>L'image affiche le contrôle de Video Wall dans MOBOTIX HUB Desk Client.</p>
Commande de Video Wall	<p>La représentation virtuelle d'un mur vidéo qui permet aux opérateurs de déplacer du contenu dans le mur vidéo.</p>

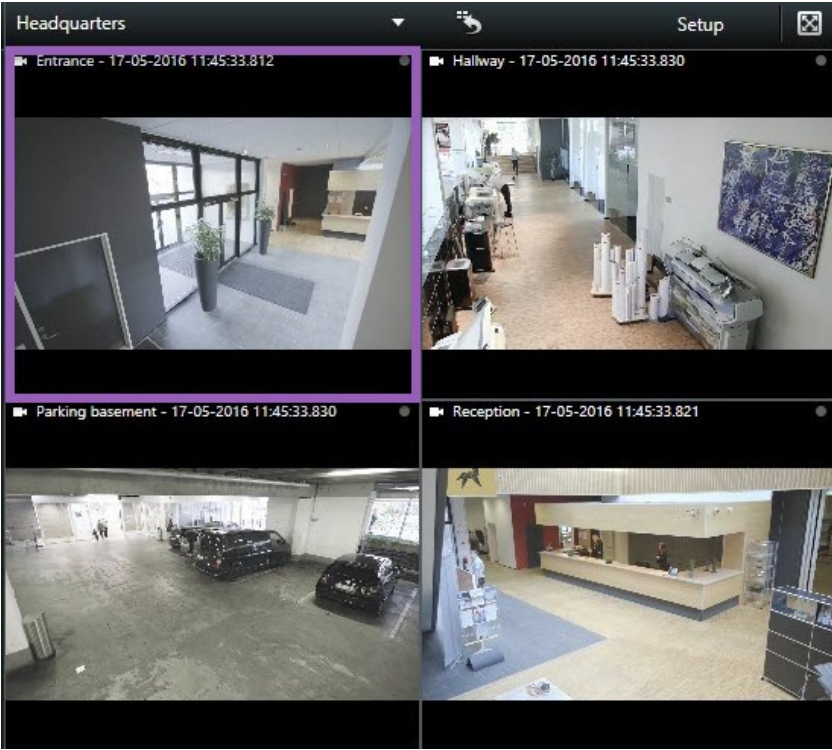
<sup>1</sup>Une couche prédéfinie pour un ou plusieurs moniteurs Video Wall dans MOBOTIX HUB Desk Client. Les préréglages déterminent les caméras affichées et la manière dont le contenu est structuré sur chaque moniteur du mur vidéo.

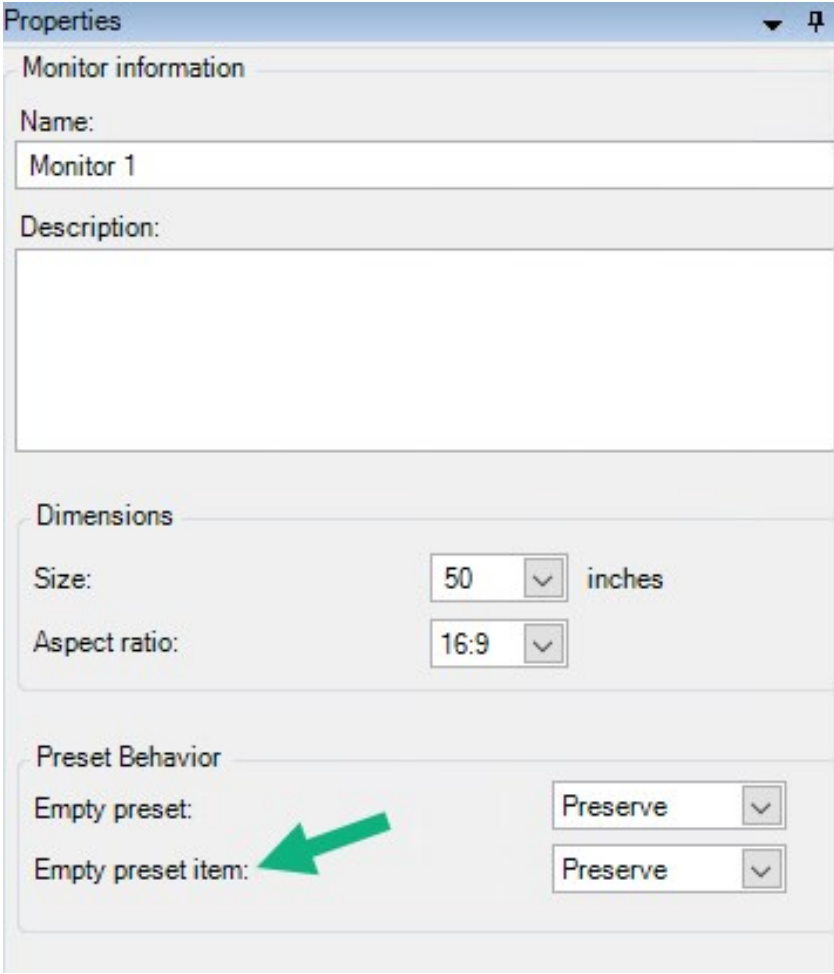
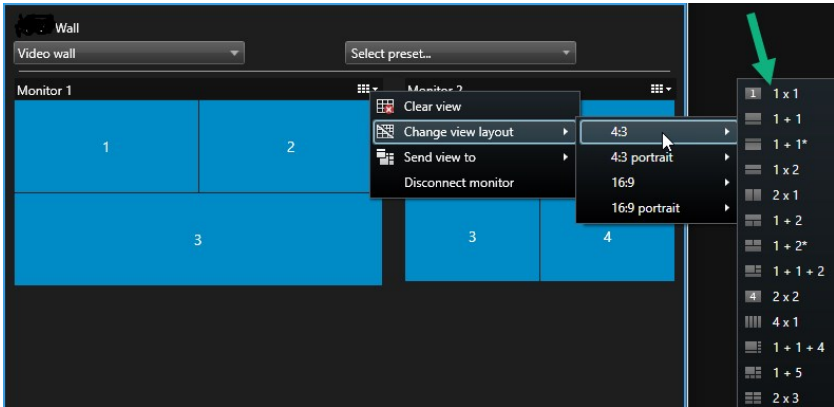
Terme	Définition
	
Prédéfinir	<p>Une couche prédéfinie pour un ou plusieurs moniteurs Video Wall. Les préséglages déterminent les caméras affichées et la manière dont le contenu est structuré sur chaque moniteur du mur vidéo.</p>  <div style="background-color: #e6f2ff; padding: 10px; margin-top: 10px;">  Dans le contexte des caméras PTZ, le terme « préséglage » fait référence au concept de <a href="#">position prédéfinie</a><sup>1</sup>.         </div>
Vue	<p>Un rassemblement de caméras ou d'autres éléments, comme par exemple des pages Web, qui permet aux opérateurs de voir la vidéo des caméras associées et d'autres types de contenu.</p>

<sup>1</sup>Peut être utilisé pour faire en sorte que la caméra PTZ tourne dans différentes directions définies lorsque des événements particuliers ont lieu et pour définir des profils de patrouille PTZ.

Terme	Définition
	
<p>Élément de vue</p>	<p>Une position dans une vue qui, en règle générale, contient une caméra.</p>



Terme	Définition
	
Élément de pré-réglage	Un élément de vue où son contenu par défaut dépend de la configuration du pré-réglage sous-jacent.

Terme	Définition
	 <p>The screenshot shows the 'Properties' window for a monitor. It has three sections: 'Monitor information' with fields for 'Name' (set to 'Monitor 1') and 'Description'; 'Dimensions' with 'Size' (50 inches) and 'Aspect ratio' (16:9); and 'Preset Behavior' with 'Empty preset' and 'Empty preset item' both set to 'Preserve'. A green arrow points to the 'Empty preset item' field.</p>
<p>Disposition de la vue</p>	<p>La disposition d'un moniteur Video Wall qui définit l'arrangement des écrans caméras, par exemple 2x3 ou 1+2.</p>  <p>The screenshot shows a 'Wall' configuration interface. It displays a grid of four monitors labeled 1, 2, 3, and 4. A context menu is open over the grid, showing options like 'Change view layout', 'Send view to', and 'Disconnect monitor'. A sub-menu is also visible, listing various layout options such as 4:3, 4:3 portrait, 16:9, and 16:9 portrait. A green arrow points to the '1 x 1' option in the sub-menu.</p>

### Démarrer

Avant d'utiliser MOBOTIX HUB Video Wall, vous devez :

1. Obtenir et activer une licence de base pour MOBOTIX HUB Video Wall. Voir également [Licences MOBOTIX HUB Video Wall sur la page 12](#).
2. Configurez MOBOTIX HUB Video Wall et définissez les autorisations utilisateur dans MOBOTIX HUB Management Client. Voir également [En cours de configuration de MOBOTIX HUB Video Wall sur la page 17](#) et [Spécifier les autorisations d'utilisateur pour MOBOTIX HUB Video Wall sur la page 26](#).
3. Sinon, vous pouvez rendre la [Video Wallcommande](#)<sup>1</sup> disponible pour les opérateurs dans MOBOTIX HUB Desk Client.

---

<sup>1</sup>Une représentation graphique d'un mur vidéo qui vous permet de contrôler l'affichage sur plusieurs moniteurs.

## Licence

### Licences MOBOTIX HUB Video Wall

MOBOTIX HUB Video Wall nécessite les licences de mur vidéo suivantes :

- Une **licence de base** pour MOBOTIX HUB Video Wall qui couvre un nombre infini de moniteurs affichant des vidéos sur un mur vidéo

L'utilisation de MOBOTIX HUB Video Wall est uniquement pris en charge par les produits suivants :

- MOBOTIX HUB L5 : une licence de base pour MOBOTIX HUB Video Wall est incluse dans la licence de base
- MOBOTIX HUB L4 : achat séparément d'une licence de base pour MOBOTIX HUB Video Wall

# Exigences et considérations

## MOBOTIX HUB Video Wall et MOBOTIX Federated Architecture

Si le site central utilise MOBOTIX HUB Video Wall, vous pouvez également utiliser les fonctionnalités MOBOTIX HUB Video Wall dans la hiérarchie des sites fédérés.

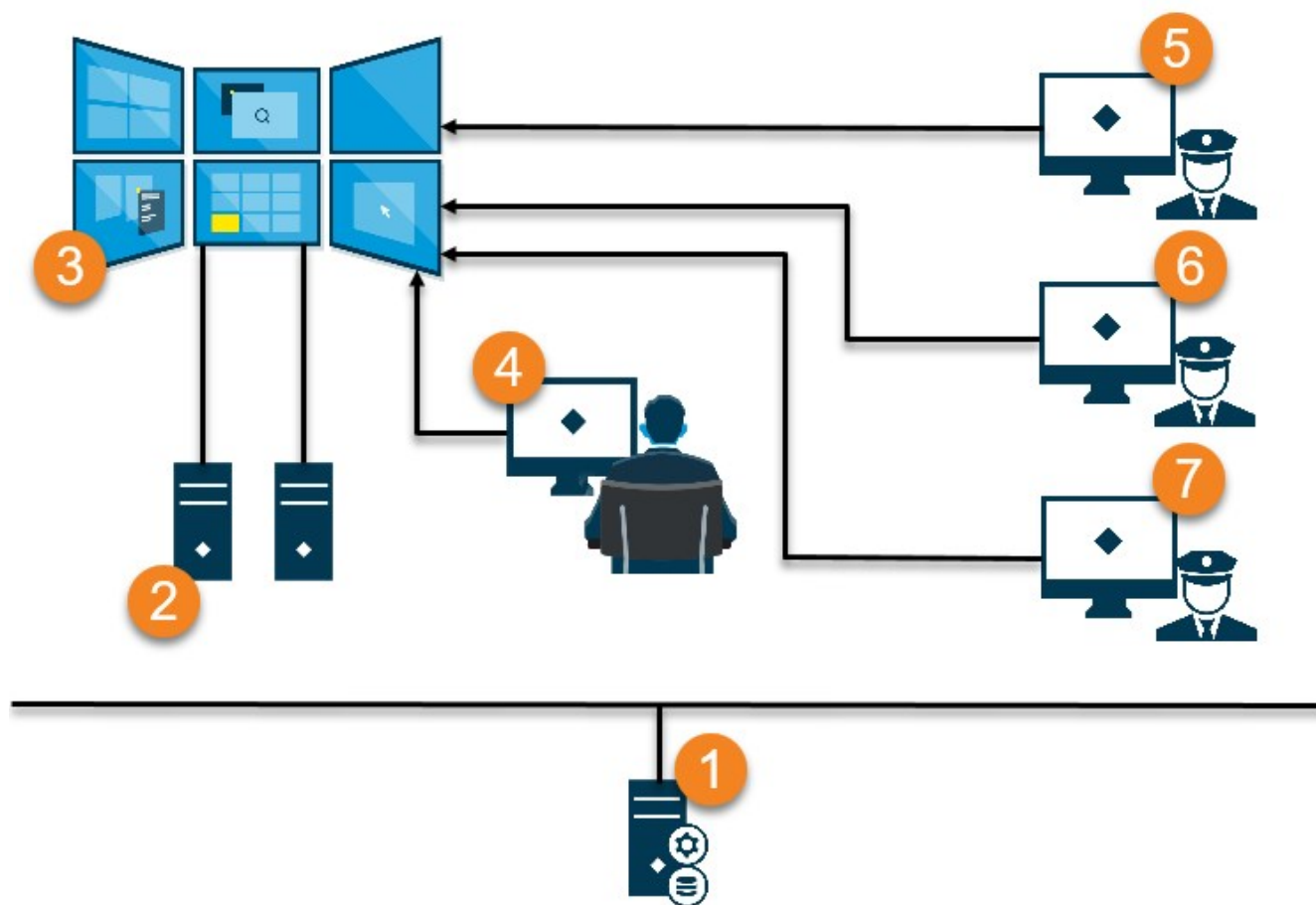
## Scénarios de configuration de votre mur vidéo

Il n'existe pas de bonne ou mauvaise manière de configurer votre mur vidéo. Tout dépend de vos besoins en matière de surveillance et de la configuration de votre système VMS MOBOTIX HUB.

Voici deux exemples de définition d'un mur vidéo :

1. Exemple 1 : un système VMS MOBOTIX HUB à site unique avec un mur vidéo qui consiste en six moniteurs physiques.
2. Exemple 2 : un système VMS MOBOTIX HUB à deux sites avec un mur vidéo relativement grand qui consiste en seize moniteurs physiques.

### Exemple 1 : mur vidéo avec six moniteurs physiques dans une configuration à site unique



Explication de l'illustration :

1. Le serveur VMS MOBOTIX HUB (le Management Server) auquel sont connectés les opérateurs et les administrateurs système lorsqu'ils se connectent à MOBOTIX HUB Desk Client ou MOBOTIX HUB Management Client.
2. Deux ordinateurs sans surveillance avec MOBOTIX HUB Desk Client d'installé qui sont dédié à diriger le mur vidéo. Six moniteurs physiques sont connectés à ces ordinateurs.
3. Le mur vidéo et ses moniteurs physiques.

## Exigences et considérations

4. Dans cet exemple, l'opérateur de la salle de contrôle dispose du contrôle général du mur vidéo et sélectionne l'affichage. Il ou elle utilise son propre ordinateur pour contrôler l'affichage du mur vidéo en :
- Ouvrant les moniteurs Video Wall sur ses propres affichages ou moniteurs. Quelle que soit l'action engagée par l'opérateur, elle sera reflétée sur le mur vidéo, par exemple lors de la relecture d'une vidéo enregistrée
  - En utilisant la commande Video Wall

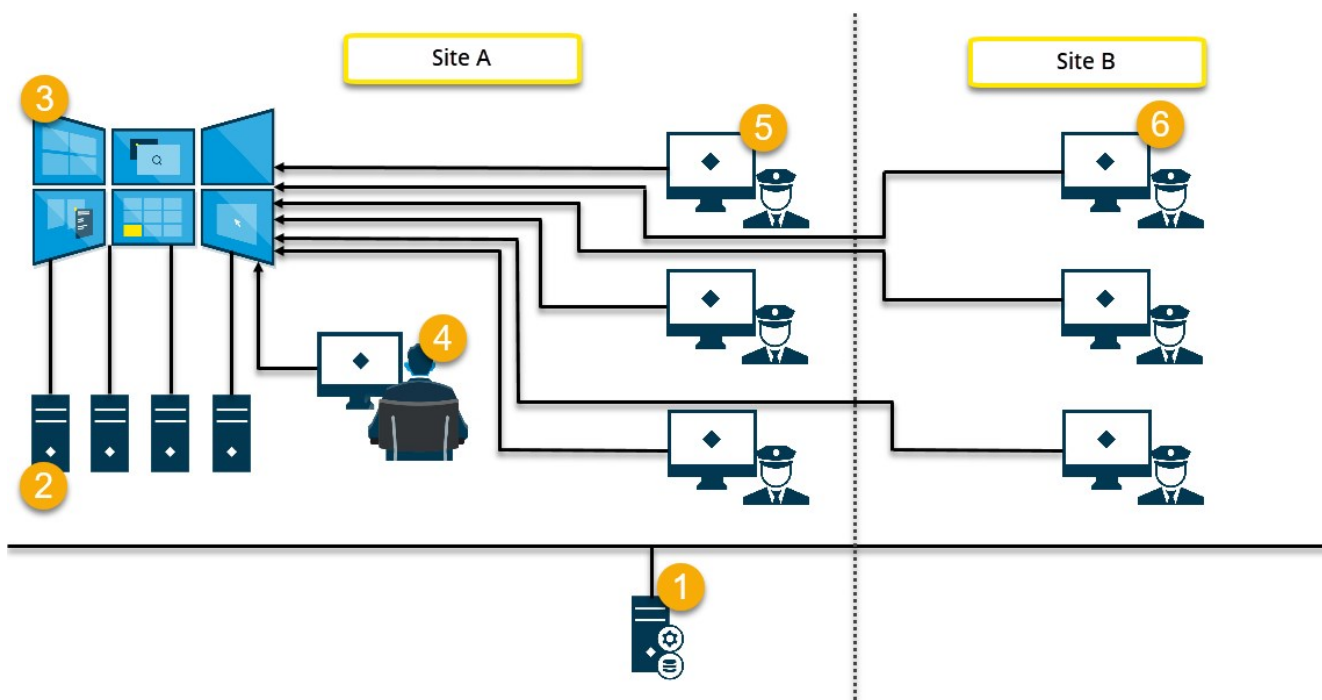


L'opérateur de la salle de contrôle est en général physiquement présent face au mur vidéo, mais il peut aussi être situé ailleurs.

5. (5, 6, 7) En général, les opérateurs disposent de leur propre ordinateur et MOBOTIX HUB Desk Client installé, et ils utilisent le contrôle Video Wall pour pousser du contenu sur un mur vidéo. Lorsqu'un incident se produit, les opérateurs peuvent réagir en partageant du contenu avec d'autres personnes qui regardent le mur vidéo. Ce contenu peut être, par exemple, une séquence vidéo marquée d'un signet ou l'image d'un suspect.

Les opérateurs peuvent s'asseoir face au mur vidéo, mais ils peuvent être aussi situés ailleurs sur le même site.

### Exemple 2 : mur vidéo avec seize moniteurs physiques dans une configuration multisite



Explication de l'illustration :

1. Le serveur VMS MOBOTIX HUB (le Management Server) auquel sont connectés les opérateurs et les administrateurs système lorsqu'ils se connectent à MOBOTIX HUB Desk Client ou MOBOTIX HUB Management Client.

2. Quatre ordinateurs sans surveillance avec MOBOTIX HUB Desk Client d'installé qui sont dédié à diriger le mur vidéo. Lorsque le nombre de moniteurs physiques augmente, MOBOTIX recommande de distribuer la charge sur plusieurs ordinateurs. Dans cet exemple, quatre ordinateurs se partagent quatre moniteurs physiques.
3. Le mur vidéo et ses moniteurs physiques.
4. Dans cet exemple, l'opérateur de la salle de contrôle dispose du contrôle général du mur vidéo et sélectionne l'affichage. Il ou elle utilise son propre ordinateur pour contrôler l'affichage du mur vidéo en :
  - Ouvrant les moniteurs Video Wall sur ses propres affichages ou moniteurs. Quelle que soit l'action engagée par l'opérateur, elle sera reflétée sur le mur vidéo, par exemple lors de la relecture d'une vidéo enregistrée
  - En utilisant la commande Video Wall



L'opérateur de la salle de contrôle est en général physiquement présent face au mur vidéo, mais il peut aussi être situé ailleurs.

5. En général, les opérateurs disposent de leur propre ordinateur et MOBOTIX HUB Desk Client installé, et ils utilisent le contrôle Video Wall pour pousser du contenu sur un mur vidéo. Lorsqu'un incident se produit, les opérateurs peuvent réagir en partageant du contenu avec d'autres personnes qui regardent le mur vidéo. Ce contenu peut être, par exemple, une séquence vidéo marquée d'un signet ou l'image d'un suspect.

Les opérateurs du site A peuvent être devant le mur vidéo, mais il peut également être autre part sur le même site, par exemple, dans une autre pièce ou un autre bâtiment.

6. Les opérateurs du site B ne disposent d'aucun contact visuel avec le mur vidéo, mais ils peuvent voir les moniteurs Video Wall sur leurs propres affichages ou moniteurs. Lorsqu'un incident requiert de l'attention, ils peuvent utiliser le contrôle Video Wall pour pousser le contenu vers le mur vidéo.



# Configuration

## En cours de configuration de MOBOTIX HUB Video Wall

Vous pouvez configurer n'importe quel nombre de définitions Video Wall : La configuration d'une définition Video Wall est un processus en deux étapes : Premièrement, vous devez configurer votre définition Video Wall dans MOBOTIX HUB Management Client, y compris la mise en place de droits d'utilisateurs et de règles essentielles. Deuxièmement, pour autoriser les opérateurs à pousser du contenu vers le mur vidéo, MOBOTIX recommande d'ajouter un [Video Wallcontrôle](#)<sup>1</sup> pour les vues consacrées dans MOBOTIX HUB Desk Client.

Dans MOBOTIX HUB Management Client :

1. Créez la définition Video Wall et réglez les propriétés générales, y compris le nom et les propriétés de l'écran caméra. Voir également [Créer des définitions Video Wall sur la page 18](#).
2. Ajoutez les moniteurs Video Wall, puis réglez leur taille et leur position afin qu'elles soient conformes aux moniteurs physiques de votre mur vidéo. Voir également [Ajouter des moniteurs Video Wall sur la page 18](#) et [Positionner les moniteurs Video Wall sur la page 20](#). Le contrôle Video Wall dans MOBOTIX HUB Desk Client utilise ces paramètres et affiche comment les moniteurs ont été organisés, par exemple l'un à côté de l'autre ou l'un en-dessous de l'autre.
3. (optionnel) Créez les Video Wall [préréglages](#)<sup>2</sup> vides qui sont requis pour définir la vue du moniteur et ajouter les caméras par défaut plus tard. Voir également [Créer des préréglages pour votre définition de Video Wall sur la page 22](#).
4. (facultatif) Pour chaque moniteur, sélectionnez un préréglage, définissez la disposition de la vue et ajoutez les caméras par défaut. Voir également [Définir la disposition et ajouter des caméras sur la page 23](#).



Quand utiliser les préréglages ? Si vous souhaitez que les opérateurs poussent manuellement les caméras et les vues sur la Video Wall, vous n'avez pas besoin de créer des préréglages. Cependant, si vous envisagez d'utiliser des règles pour modifier automatiquement l'affichage du mur vidéo, vous devez définir des préréglages.

Dans MOBOTIX HUB Desk Client :

1. Pour permettre aux opérateurs de pousser du contenu sur le mur vidéo, créez les vues dont vous avez besoin et ajoutez le contrôle Video Wall. La commande Video Wall vous permet de glisser-déposer ou d'envoyer des caméras, des vues entières et d'autres types de contenu à des moniteurs individuels.
2. Modifiez la disposition de la vue des moniteurs Video Wall individuels qui ont été définis dans MOBOTIX HUB Management Client.
3. Réinitialisez ou modifiez les préréglages déjà appliqués à la définition de Video Wall.

---

<sup>1</sup>Une représentation graphique d'un mur vidéo qui vous permet de contrôler l'affichage sur plusieurs moniteurs.

<sup>2</sup>Une couche prédéfinie pour un ou plusieurs moniteurs Video Wall dans MOBOTIX HUB Desk Client. Les préréglages déterminent les caméras affichées et la manière dont le contenu est structuré sur chaque moniteur du mur vidéo.

### Créer des définitions Video Wall

Pour configurer une définition Video Wall, vous devez d'abord la créer dans MOBOTIX HUB Management Client. Répétez les étapes suivantes pour chaque définition Video Wall que vous souhaitez créer :

1. Dans MOBOTIX HUB Management Client, développez **Client** et sélectionnez **Video Wall**.
2. Dans le volet **Video Wall**, effectuez un clic droit sur **Définitions Video Wall** puis sélectionnez **Ajouter Video Wall**. Une fenêtre s'affiche.

The screenshot shows a dialog box titled "Add [ ] Wall" with a close button "X". The dialog is divided into two main sections. The top section, "Wall information", contains a "Name:" label followed by a text input field containing "My video wall", and a "Description:" label followed by a larger, empty text area. The bottom section, "General View Item Properties", contains three radio button options: "Status text" (checked), "No title bar", and "Title bar" (selected). At the bottom of the dialog are two buttons: "OK" and "Cancel".

3. Indiquez les paramètres relatifs au Video Wall.
4. Dans les paramètres des **Propriétés générales de l'écran caméra**, indiquez si vous souhaitez que les informations de statut du système et les barres de titre apparaissent au-dessus des caméras dans les vues.
5. Cliquez sur **OK**. La définition Video Wall s'ajoute au volet Video Wall.
6. Ensuite, ajoutez les moniteurs Video Wall. Voir également [Ajouter des moniteurs Video Wall sur la page 18](#).

### Ajouter des moniteurs Video Wall

Lorsque vous avez créé votre définition Video Wall, vous devez ajouter les moniteurs Video Wall qui composent votre mur vidéo et spécifiez leurs paramètres.

#### Configuration

Vous avez créé au moins une définition Video Wall. Voir également [Créer des définitions Video Wall sur la page 18](#).

Étapes :

1. Dans le volet **Video Wall**, effectuez un clic droit sur votre définition **Video Wall**, puis sélectionnez **Ajouter un moniteur**. Une fenêtre s'affiche.

**Add Monitor** [X]

**Monitor information**

Name:

Description:

**Dimensions**

Size:  inches

Aspect ratio:

**Preset Behavior**

Empty preset:     Element insertion:

Empty preset item:

2. Configurez la taille et la proportion du moniteur afin qu'il corresponde à l'un des moniteurs physiques du mur vidéo.

### 3. Spécifiez le comportement du pré réglage.

- **Préréglage vide** - gérez ce qu'il se passe dans MOBOTIX HUB Desk Client lorsqu'un opérateur applique un pré réglage vide :
  - **Conserver** : Maintient ce qui est actuellement affiché
  - **Effacer** : Remplace le contenu actuel avec un pré réglage vide
- **Élément de pré réglage vide** - gérez ce qu'il se passe dans MOBOTIX HUB Desk Client aux éléments de pré réglage vides lorsqu'un opérateur applique un pré réglage avec des éléments de pré réglage vides :
  - **Conserver** : Maintient ce que les éléments de pré réglage affichent actuellement
  - **Effacer** : Remplace l'élément de pré réglage avec l'élément de pré réglage vide
- **Insertion d'élément** : contrôle ce qui survient dans MOBOTIX HUB Desk Client lorsqu'un [opérateur](#)<sup>1</sup> dépose une caméra dans un élément dans le pré réglage :
  - **Indépendant** : remplace la caméra déjà en place dans l'élément de pré réglage par la nouvelle caméra
  - **Lié** : Déplace le contenu de gauche à droite de l'élément de vue où vous avez inséré la nouvelle caméra

4. Cliquez sur **OK** pour sauvegarder vos modifications.

5. Ajoutez des moniteurs Video Wall jusqu'à ce que leur nombre soit égale au nombre de moniteurs Video Wall physiques.

6. Ensuite, positionnez les moniteurs. Voir également [Positionner les moniteurs Video Wall sur la page 20](#).

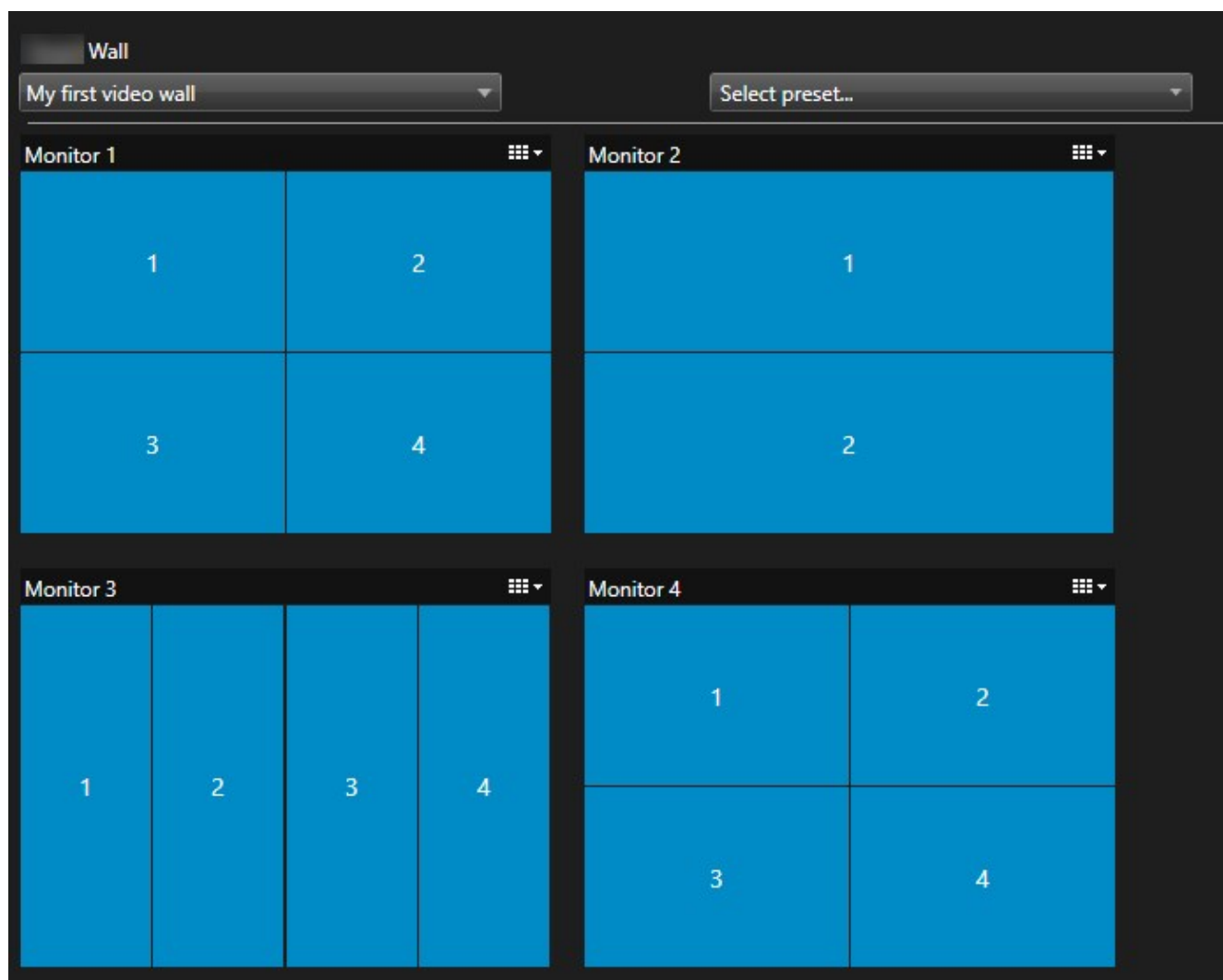
## Positionner les moniteurs Video Wall

Lorsque vous avez ajouté les moniteurs à votre définition Video Wall, vous devez positionner les différents moniteurs pour qu'ils correspondent à la configuration des moniteurs physiques du mur vidéo.

### Exemple

---

<sup>1</sup>Un utilisateur professionnel d'une MOBOTIX HUB application client.



L'image dans l'exemple montre le contrôle de Video Wall dans MOBOTIX HUB Desk Client. Les quatre moniteurs sont disposés dans l'ordre et en deux rangées, en commençant par le **Moniteur 1** et finissant par le **Moniteur 4**.

### Configuration

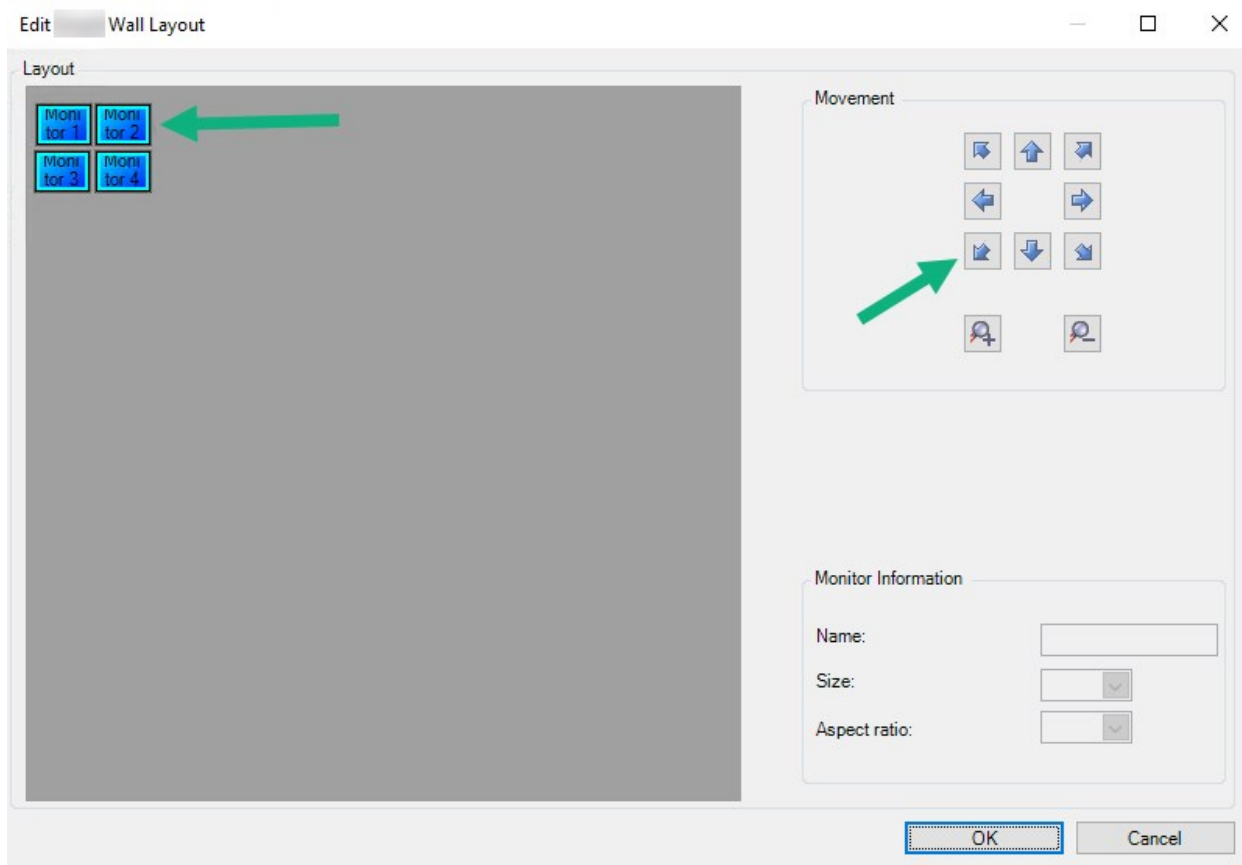
Vous avez ajouté les moniteurs à votre définition Video Wall. Voir également [Ajouter des moniteurs Video Wall sur la page 18](#).



Étapes :

1. Dans le volet **Video Wall**, sélectionnez votre Video Wall.
2. Dans le volet **Propriétés**, cliquez sur l'onglet **Disposition**.



3. Cliquez sur le bouton **Modifier**. Une fenêtre s'affiche.



4. Glissez et déposez les moniteurs pour les positionner ou utiliser les flèches.
5. Cliquez sur  ou  pour faire un zoom avant ou arrière.
6. Si vous n'avez pas encore précisé la taille et les proportions des moniteurs, vous pouvez le faire maintenant.
7. Cliquez sur **OK** pour sauvegarder vos modifications. La position et la taille des moniteurs s'affichent dans la commande Video Wall dans MOBOTIX HUB Desk Client.
8. Ensuite, ajoutez les [préréglages](#)<sup>1</sup>. L'ajout de préréglages est une condition requise pour définir le format de Video Wall moniteurs et ajouter des caméras à vos moniteurs. Voir également [Créer des préréglages pour votre définition de Video Wall](#) sur la page 22.

### Créer des préréglages pour votre définition de Video Wall

Les préréglages vous permettent de configurer l'affichage de votre mur vidéo ou de moniteurs particuliers. Créez autant de préréglages que nécessaire.

Étapes :

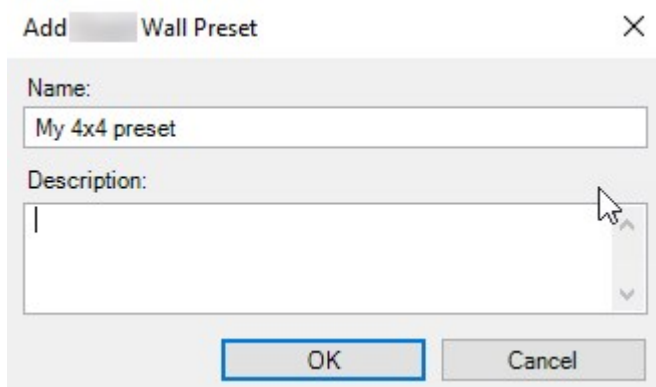
---

<sup>1</sup>Une couche prédéfinie pour un ou plusieurs moniteurs Video Wall dans MOBOTIX HUB Desk Client. Les préréglages déterminent les caméras affichées et la manière dont le contenu est structuré sur chaque moniteur du mur vidéo.

## Configuration

---

1. Dans le volet **Video Wall**, sélectionnez votre Video Wall.
2. Dans le volet **Propriétés**, cliquez sur l'onglet **Préréglages**.
3. Cliquez sur **Ajouter nouveau**. Une fenêtre s'affiche.



4. Saisissez un type et ajoutez une description si vous le souhaitez.
5. Cliquez sur **OK** pour sauvegarder vos modifications.
6. Répétez les étapes ci-dessus pour chaque préréglage que vous souhaitez ajouter.
7. Ensuite, ajoutez une disposition et des caméras aux moniteurs. Voir également [Définir la disposition et ajouter des caméras sur la page 23](#).

## Définir la disposition et ajouter des caméras

Pour contrôler l'affichage d'un moniteur, vous devez sélectionner un préréglage, définir un type d'affichage, par exemple **2x2**, puis éventuellement ajouter des caméras.



- Un préréglage couvre généralement tous les moniteurs du mur vidéo. Pour chacun de ces moniteurs, sélectionnez le même préréglage et configurez-le en fonction de ce que le moniteur doit afficher.
- Les préréglages peuvent également être vides, ce qui peut s'avérer utile si vous utilisez une surveillance à écran vide. Voir également [Surveillance d'écran vide \(explications\) sur la page 32](#).

## Configuration

Au moins un préréglage a été créé. Voir également [Créer des préréglages pour votre définition de Video Wall sur la page 22](#).


Étapes :

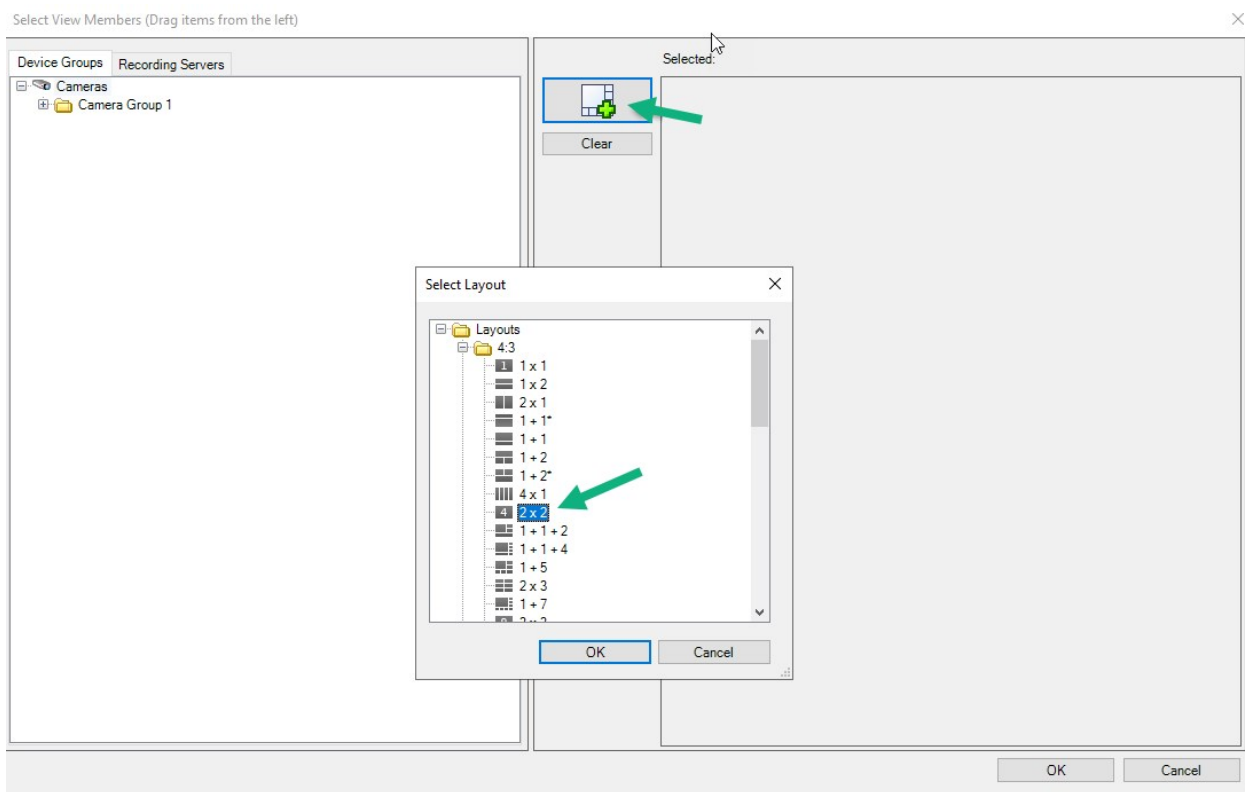
1. Dans le volet **Video Wall**, sélectionnez le moniteur auquel vous souhaitez ajouter des caméras.
2. Dans le volet **Propriétés**, cliquez sur l'onglet **Préréglages**.
3. Sélectionnez le préréglage.

## Configuration

4. Cliquez sur **Modifier**. Une fenêtre s'affiche.

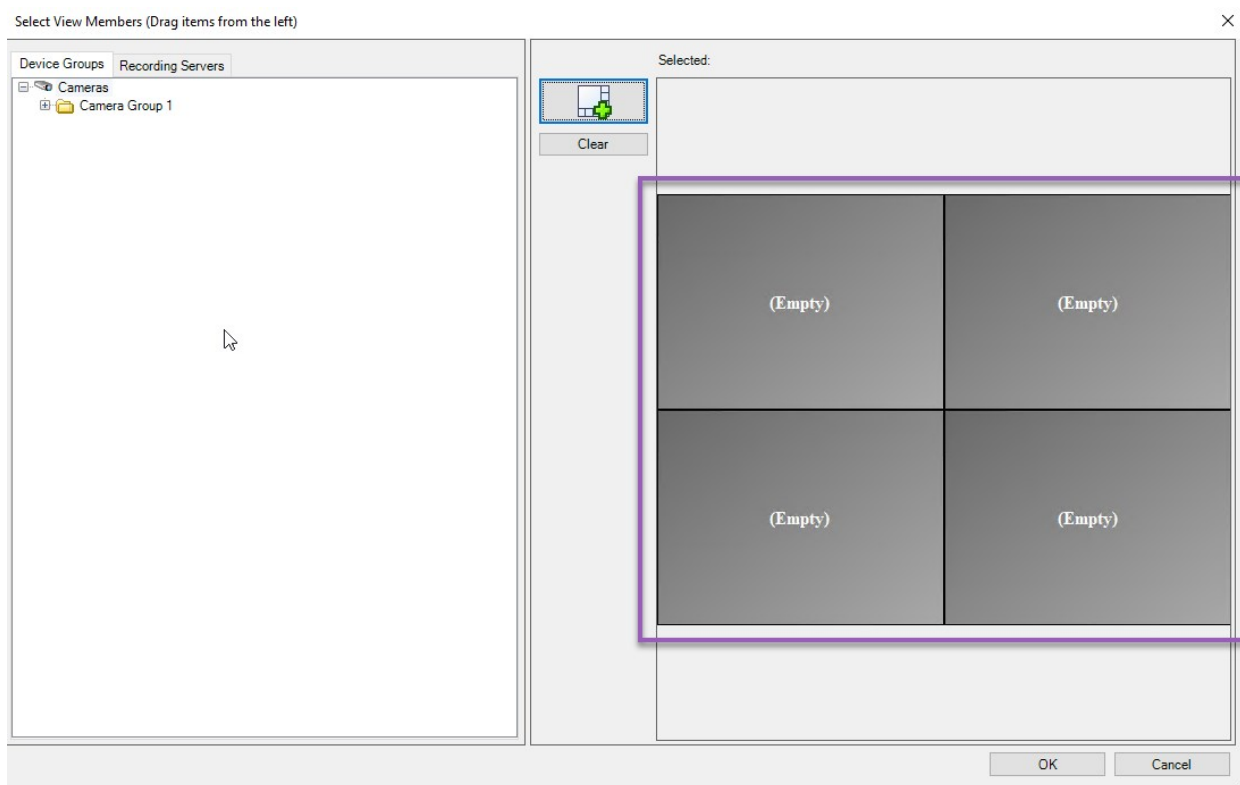


5. Cliquez sur . Une fenêtre supplémentaire apparaît.





- Sélectionnez un format et cliquez sur **OK**. Le format est affiché sur le côté droit de la première fenêtre.



- Depuis l'onglet **Groupes de périphériques** ou **Serveurs d'enregistrement**, déposez les caméras dans les éléments de pré-réglage un par un. Vous pouvez également laisser les éléments de pré-réglage vides.
- Cliquez sur **OK** pour sauvegarder vos modifications.
- Répétez les étapes ci-dessus pour chaque moniteur.
- Vous pouvez maintenant commencer à utiliser votre **Video Wall** dans MOBOTIX HUB Desk Client.



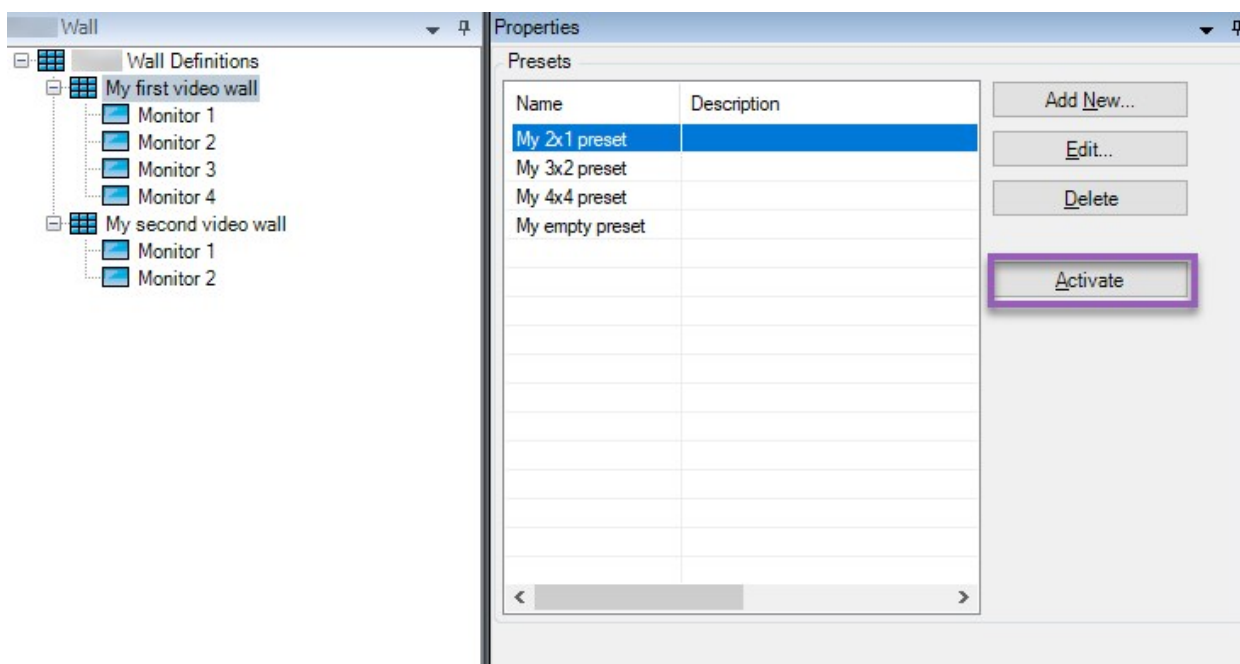
Vous devez également configurer les autorisations d'utilisateur des opérateurs pour l'utilisation de MOBOTIX HUB Video Wall. Voir également [Spécifier les autorisations d'utilisateur pour MOBOTIX HUB Video Wall sur la page 26](#).

### Activer des pré-réglages pour votre définition de Video Wall

Pour afficher le contenu Video Wall dans MOBOTIX HUB Desk Client, vous devez d'abord activer les pré-réglages créés pour vos définitions Video Wall. Vous pouvez également activer les pré-réglages dans MOBOTIX HUB Desk Client.

Étapes :

1. Dans le volet **Video Wall**, sélectionnez la définition Video Wall.



2. Pour chaque pré-réglage requis, cliquez sur **Activer**. Vous pouvez également activer les pré-réglages manuellement dans MOBOTIX HUB Desk Client.

## Spécifier les autorisations d'utilisateur pour MOBOTIX HUB Video Wall

Spécifier les autorisations d'utilisateur pour MOBOTIX HUB Video Wall pour contrôler les tâches liées au mur vidéo que les utilisateurs sont autorisés à exécuter dans MOBOTIX HUB Desk Client ou MOBOTIX HUB Management Client. Voir également [Autorisations utilisateur pour Video Wall \(explications\)](#) sur la page 28.

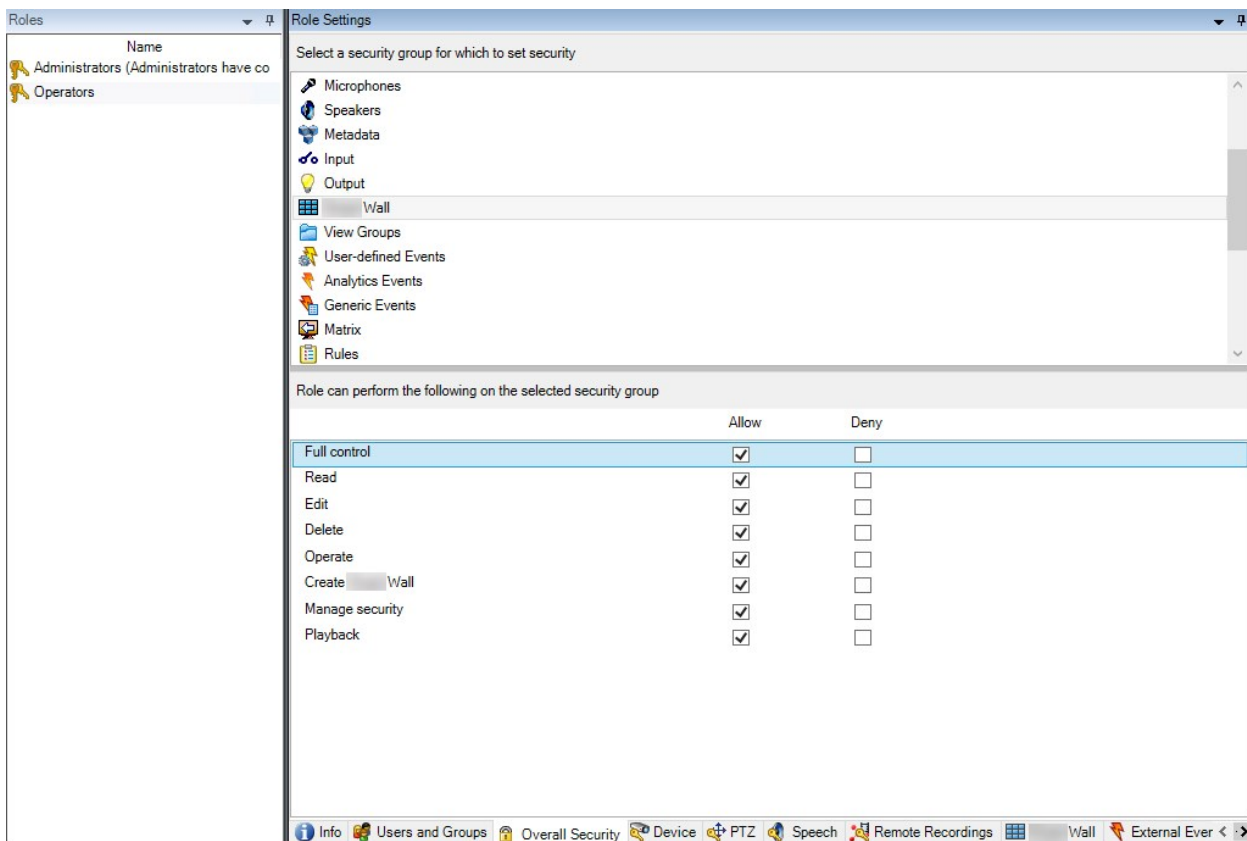
### Configuration

Vous avez configuré au moins un rôle.

Étapes :

1. Dans le volet **Navigation du site**, développez **Sécurité** et sélectionnez **Rôles**.
2. Dans le volet **Rôles**, sélectionnez un rôle existant ou créez un nouveau rôle en effectuant un clic droit sur le volet et en sélectionnant **Ajouter le rôle**.

3. Pour configurer les permissions d'utilisateur pour toutes les définitions Video Wall, cliquez sur l'onglet **Sécurité globale**.

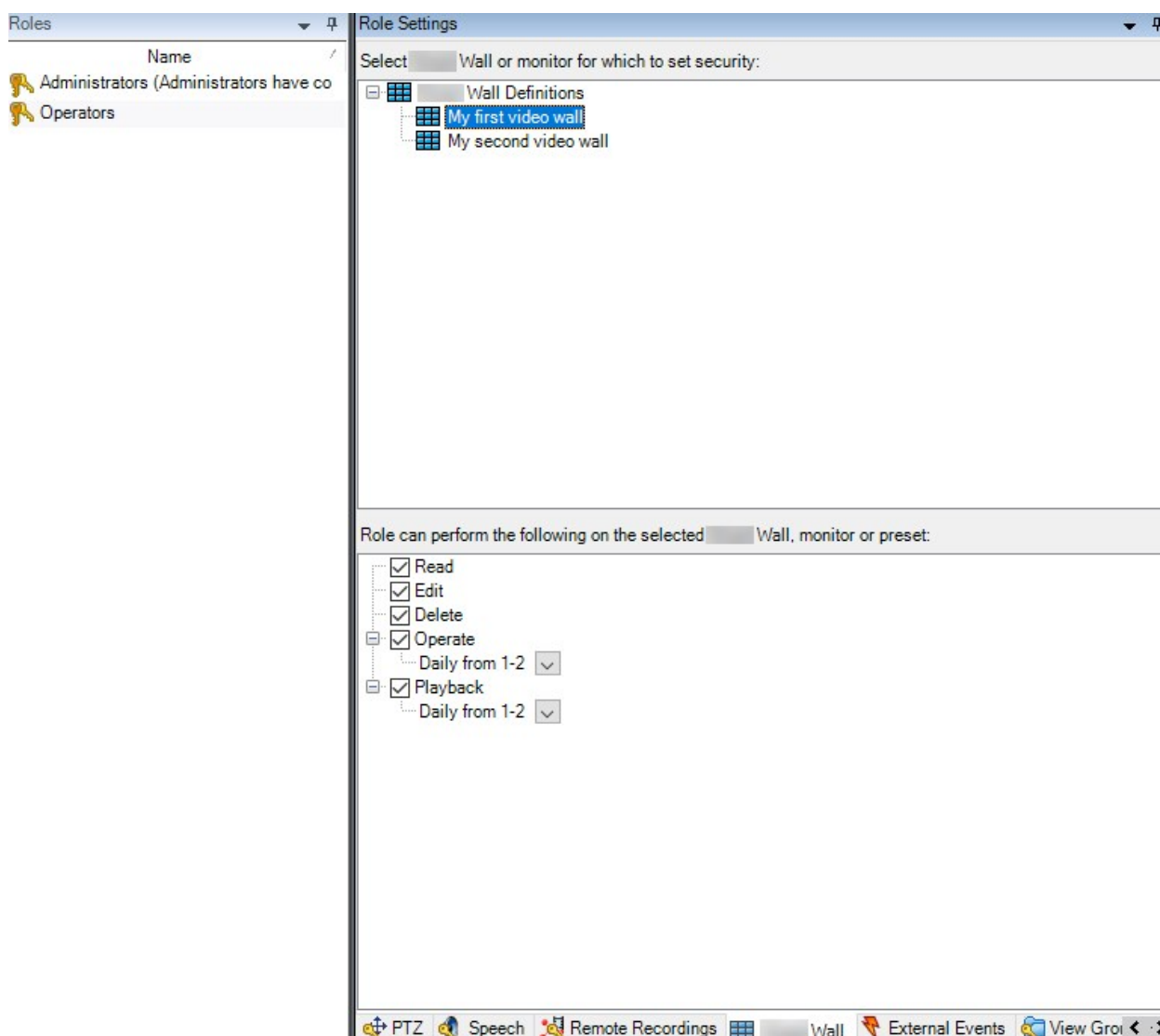


The screenshot displays the 'Role Settings' window in a software interface. On the left, a 'Roles' pane lists 'Administrators (Administrators have co)' and 'Operators'. The main area is titled 'Role Settings' and contains a list of security groups: Microphones, Speakers, Metadata, Input, Output, Wall, View Groups, User-defined Events, Analytics Events, Generic Events, Matrix, and Rules. The 'Wall' group is selected. Below this list, a table shows the permissions for the selected group, with columns for 'Allow' and 'Deny'.

	Allow	Deny
Full control	<input checked="" type="checkbox"/>	<input type="checkbox"/>
Read	<input checked="" type="checkbox"/>	<input type="checkbox"/>
Edit	<input checked="" type="checkbox"/>	<input type="checkbox"/>
Delete	<input checked="" type="checkbox"/>	<input type="checkbox"/>
Operate	<input checked="" type="checkbox"/>	<input type="checkbox"/>
Create Wall	<input checked="" type="checkbox"/>	<input type="checkbox"/>
Manage security	<input checked="" type="checkbox"/>	<input type="checkbox"/>
Playback	<input checked="" type="checkbox"/>	<input type="checkbox"/>

At the bottom of the window, a navigation bar includes icons for Info, Users and Groups, Overall Security, Device, PTZ, Speech, Remote Recordings, Wall, and External Ever.

- Pour configurer les permissions d'utilisateur pour certaines définitions Video Wall, cliquez sur l'onglet **Video Wall**.



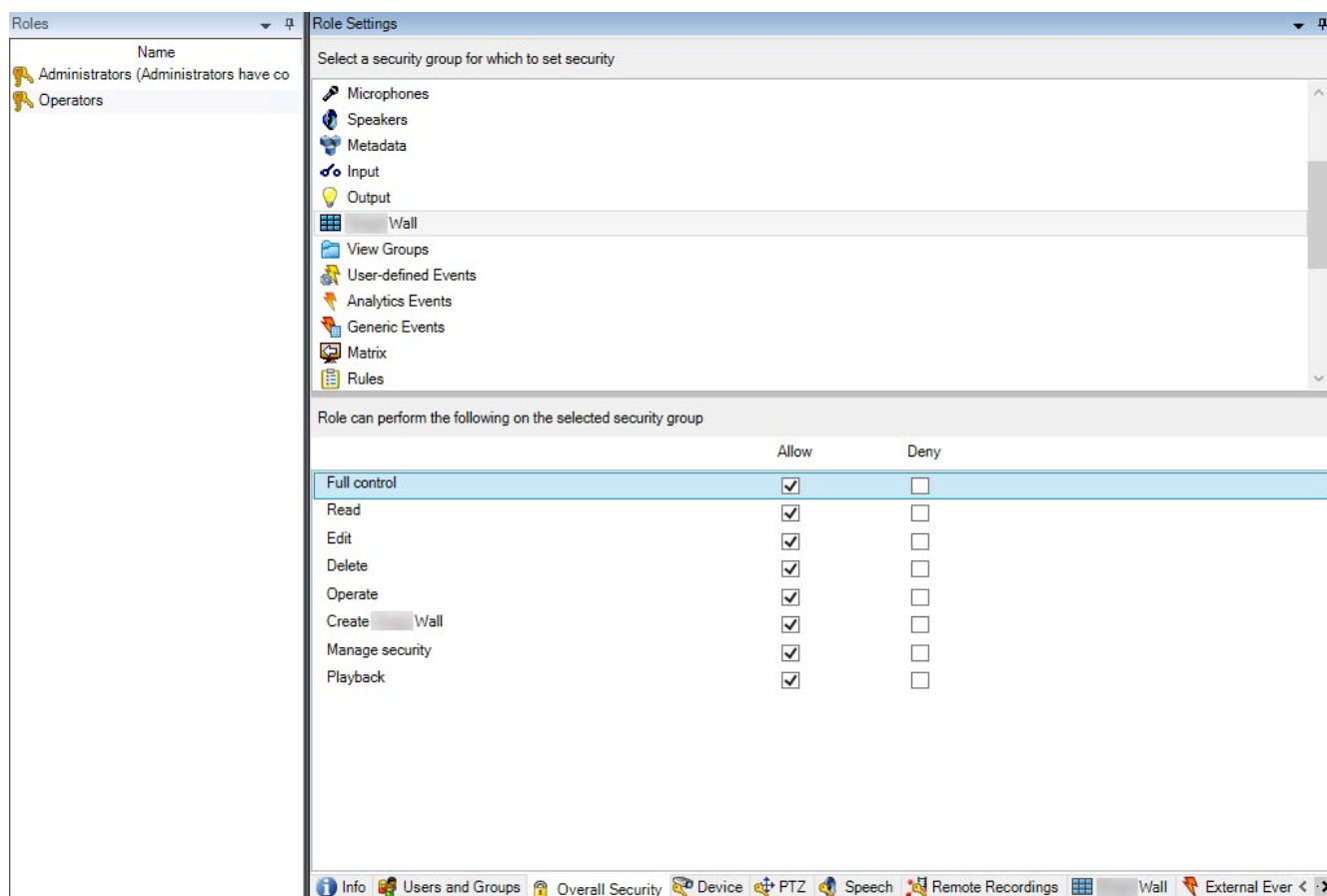
- Sélectionnez les permissions d'utilisateur spécifiques au rôle sélectionné.
- (optionnel) Afin d'accorder les permissions **Opérer** ou **Lecture** aux utilisateurs pour une durée spécifique, cochez la case requise, puis sélectionnez un profil de temps.

### Autorisations utilisateur pour Video Wall (explications)



Les paramètres décrits dans cette section appartiennent à **Rôles** dans MOBOTIX HUB Management Client. Pour configurer les autorisations utilisateur pour toutes les définitions Video Wall, rendez-vous dans l'onglet **Sécurité globale**. Pour configurer les autorisations utilisateur pour certaines définitions Video Wall, rendez-vous dans l'onglet **Video Wall**.

#### Autorisations utilisateur qui s'appliquent à toutes les définitions Video Wall

Rôles > Onglet **Sécurité globale** > Video Wall

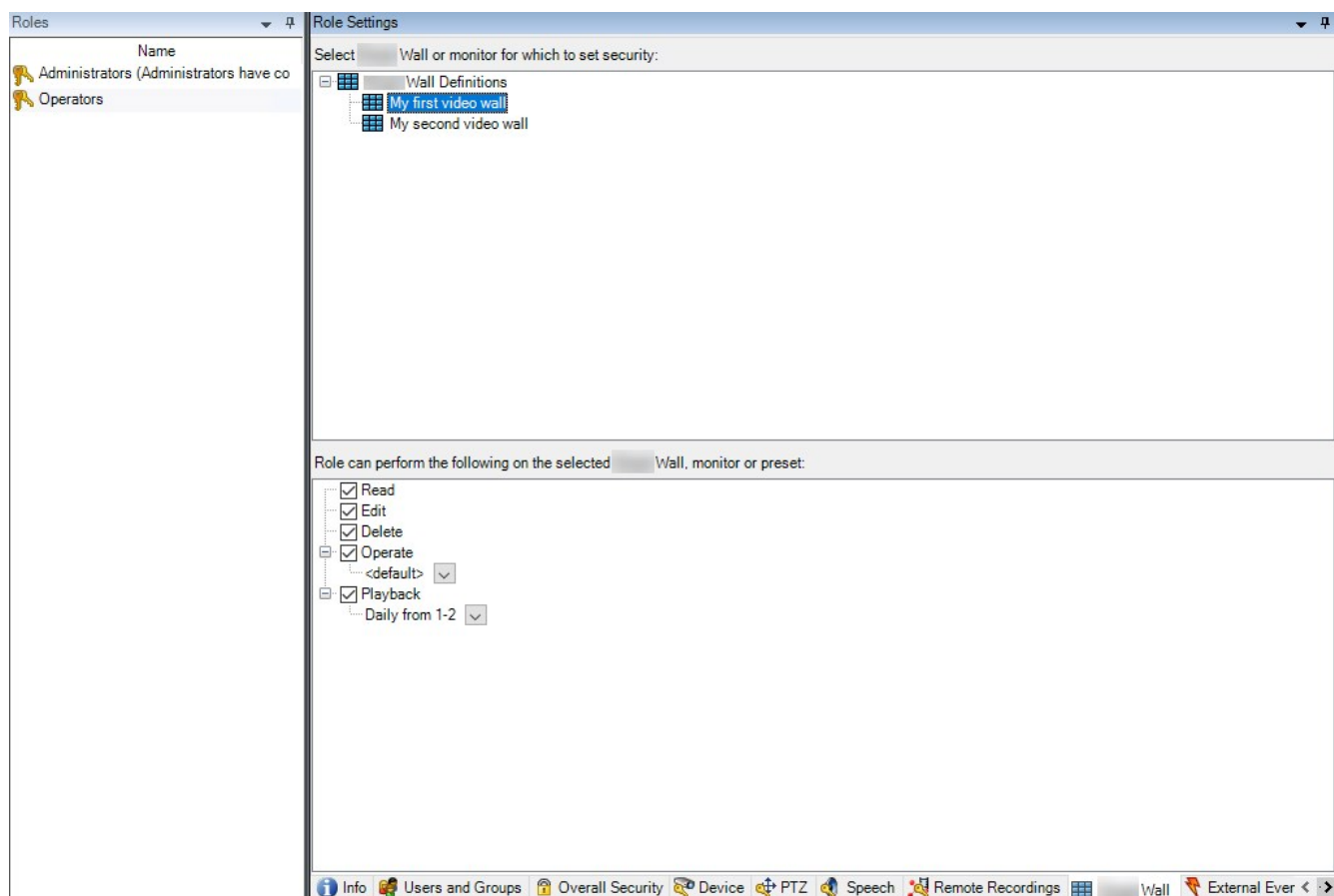


Autorisation de sécurité	Description
<b>Contrôle total</b>	Active l'autorisation de gérer toutes les autorisations de sécurité sur MOBOTIX HUB Management Client.
<b>Lire</b>	Active l'autorisation de visualisation d'un mur vidéo dans MOBOTIX HUB Desk Client.
<b>Modifier</b>	Active l'autorisation de modifier des propriétés pour la définition de Video Wall dans MOBOTIX HUB Management Client.
<b>Supprimer</b>	Active l'autorisation permettant de supprimer les définitions Video Wall dans MOBOTIX HUB Management Client.
<b>Opérer</b>	Autorise l'autorisation d'activer et de modifier des définitions Video Wall, par exemple pour modifier et activer des préreglages ou pour appliquer des caméras sur les vues dans MOBOTIX HUB Desk Client et dans MOBOTIX HUB Management Client.

Autorisation de sécurité	Description
	 Vous pouvez associer <b>Opérer</b> avec des profils de temps qui définissent le moment où l'autorisation utilisateur s'applique.
<b>Créer Video Wall</b>	Active l'autorisation de créer de nouvelles définitions de Video Wall dans le MOBOTIX HUB Management Client.
<b>Gérer la sécurité</b>	Active l'autorisation de gérer les permissions de sécurité dans MOBOTIX HUB Management Client pour la définition de Video Wall.
<b>Lecture</b>	Active l'autorisation de lecture de données enregistrées à partir d'un mur vidéo dans MOBOTIX HUB Desk Client.  Vous pouvez associer <b>Lecture</b> avec des profils de temps qui définissent le moment où l'autorisation utilisateur s'applique.

### Autorisations utilisateur qui s'appliquent à des définitions Video Wall spécifiques

Rôles > Onglet **Video Wall**



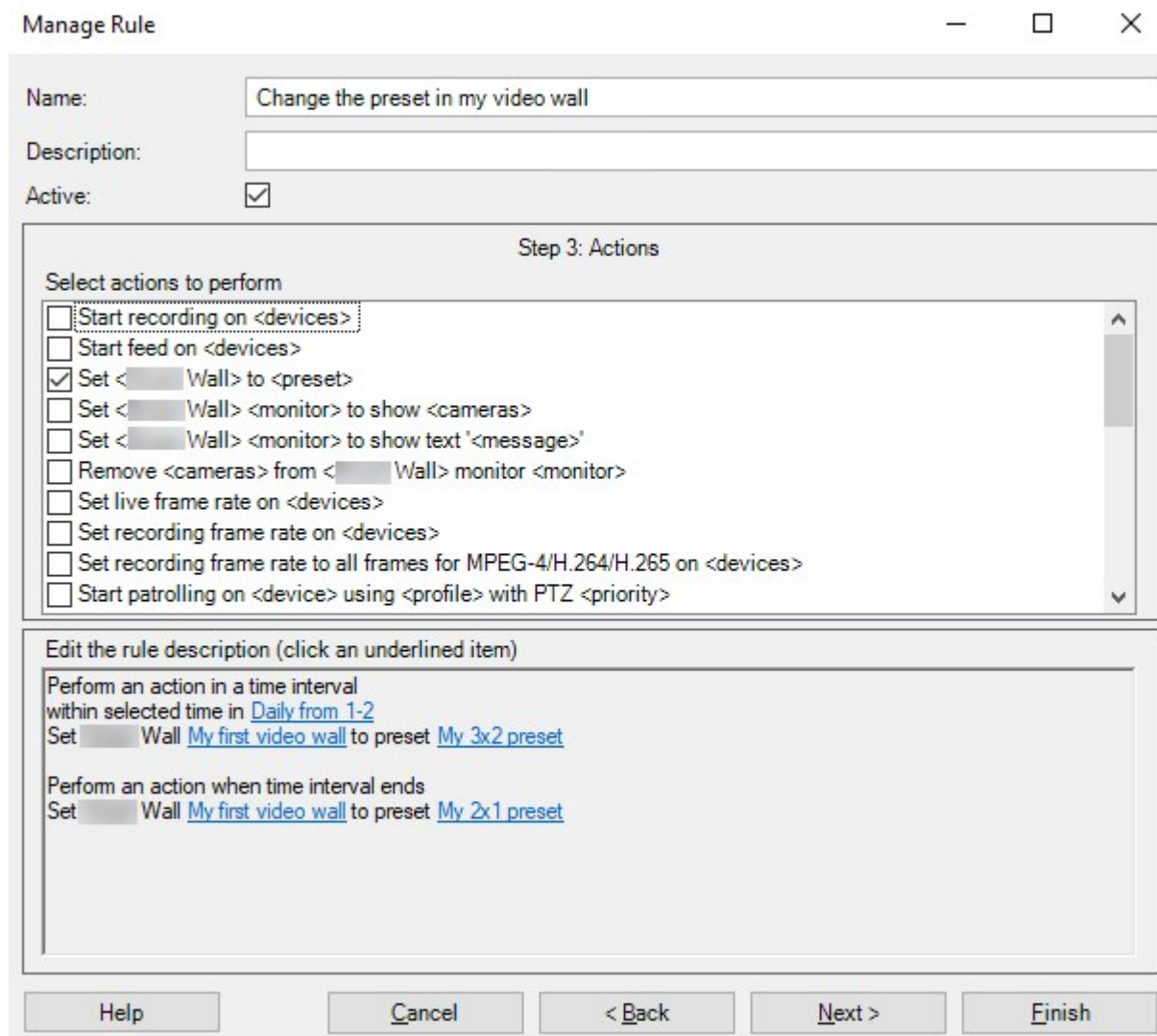
Grâce aux rôles, vous pouvez attribuer à vos clients utilisateurs des autorisations d'utilisateur en rapport avec Video Wall :

Nom	Description
<b>Lire</b>	Autorise les utilisateurs à afficher le Video Wall sélectionné dans MOBOTIX HUB Desk Client.
<b>Modifier</b>	Autorise les utilisateurs à modifier le Video Wall sélectionné dans le Management Client.
<b>Supprimer</b>	Autorise les utilisateurs à supprimer le Video Wall sélectionné dans le Management Client.
<b>Opérer</b>	Autorise les utilisateurs à appliquer des dispositions sur le Video Wall sélectionné dans MOBOTIX HUB Desk Client et à activer les préréglages.
<b>Lecture</b>	Autorise les utilisateurs à lire les données enregistrées à partir du Video Wall sélectionné dans MOBOTIX HUB Desk Client.

### Créer des règles avec les préséglages Video Wall

En combinant les règles et les préséglages Video Wall, vous pouvez contrôler et automatiser ce qui est affiché dans votre mur vidéo. Par exemple, une règle peut déclencher votre mur vidéo pour afficher un certain préséglage Video Wall pendant un certain jour. Vous pouvez même utiliser des règles pour contrôler ce qu'affichent les moniteurs individuels.

Exemple d'une règle déclenchant un préséglage Video Wall :



### Surveillance d'écran vide (explications)

La surveillance d'écran vide est un mode opérationnel dans lequel les opérateurs ne peuvent voir la vidéo que lorsque la situation nécessite leur attention. Le mur vidéo n'affiche aucune caméra lors d'une opération normale. C'est uniquement lorsqu'un événement a lieu que le mur vidéo affiche la vidéo des caméras concernées. Une fois l'incident résolu, les moniteurs affichant la vidéo se vident.



Pour activer la surveillance d'écran vide, vous devez créer et appliquer un [préréglage](#)<sup>1</sup> qui ne possède qu'une disposition de la vue, mais pas de caméras. Utilisez les règles pour afficher les caméras associées à certains événements sur votre mur vidéo, puis effacez de nouveau les moniteurs. Voir également [Créer des règles avec les préréglages Video Wall sur la page 32](#).

## Tester votre configuration Video Wall

Après avoir configuré MOBOTIX HUB Video Wall dans MOBOTIX HUB Management Client, vous pourriez avoir envie de tester votre configuration avant de commencer à ajouter la commande Video Wall à vos vues dans MOBOTIX HUB Desk Client.

### Configuration

Vous avez créé au moins un préréglage, l'avez assigné à un moniteur, avez défini sa disposition et avez ajouté au moins une caméra. Voir également [Créer des préréglages pour votre définition de Video Wall sur la page 22](#) ou [Définir la disposition et ajouter des caméras sur la page 23](#).

Étapes :

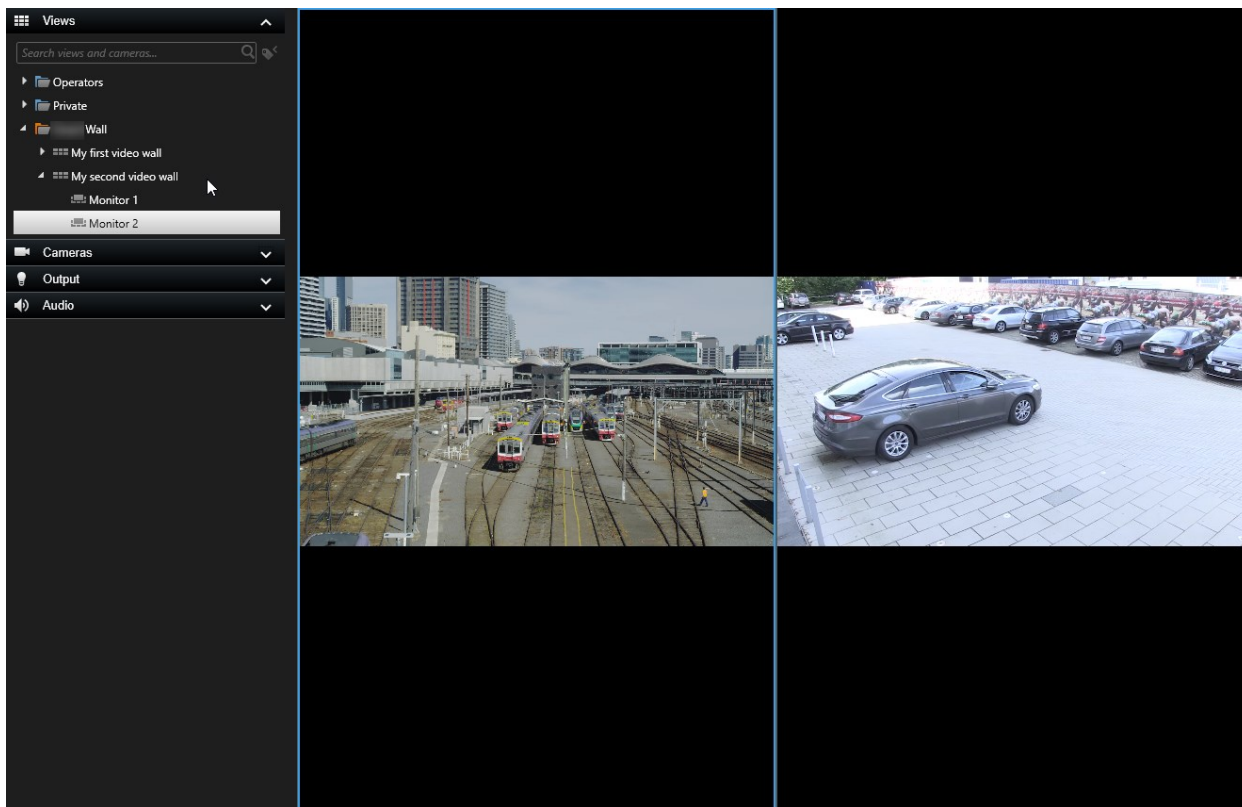
---

<sup>1</sup>Une couche prédéfinie pour un ou plusieurs moniteurs Video Wall dans MOBOTIX HUB Desk Client. Les préréglages déterminent les caméras affichées et la manière dont le contenu est structuré sur chaque moniteur du mur vidéo.

---

## Configuration

1. Connectez-vous à MOBOTIX HUB Desk Client.
2. Dans le volet **Vues**, développez le nœud **Video Wall**.
3. Sélectionnez une définition Video Wall puis l'un de ses moniteurs. Si la configuration est correcte, la vue principale affiche aux caméras que le [préréglage](#)<sup>1</sup> est configuré pour l'affichage.



L'exemple affiche un moniteur avec deux caméras.

## Détails de l'interface utilisateur

### Video Wall (Noeud client)

#### Video WallPropriétés de

#### Onglet Infos

Dans l'onglet **Info** pour une définition de Video Wall, vous pouvez ajouter et modifier les propriétés de Video Wall.

---

<sup>1</sup>Une couche prédéfinie pour un ou plusieurs moniteurs Video Wall dans MOBOTIX HUB Desk Client. Les pré réglages déterminent les caméras affichées et la manière dont le contenu est structuré sur chaque moniteur du mur vidéo.

Nom	Description
Nom	Le nom de la définition Video Wall. S'affiche dans MOBOTIX HUB Desk Client sous forme de nom du groupe de vues de Video Wall.
Description	Une description de la définition Video Wall. Cette description est utilisée uniquement dans le cadre de MOBOTIX HUB Management Client.
Texte d'état	Affichez la caméra et les informations de statut du système dans les éléments de vue de la caméra.
Pas de barre de titre	Masquez la barre de titre sur tous les écrans caméras du mur vidéo.
Barre de titre	Affichez la barre de titre sur tous les écrans caméras du mur vidéo.

### Onglet Préréglages

Dans l'onglet **Préréglages** pour une définition de Video Wall, vous pouvez ajouter et modifier les [préréglages](#)<sup>1</sup> Video Wall.

Nom	Description
Ajouter nouveau	Ajouter un préréglage à votre définition Video Wall. Saisir un nom et une description pour le préréglage.
Modifier	Modifier le nom ou la description d'un préréglage.
Supprimer	Supprimer un préréglage.
Activer	Appliquez le préréglage des moniteurs Video Wall configurés pour utiliser le préréglage. Pour appliquer un préréglage automatiquement, vous devez créer une règle qui utilise le préréglage.

---

<sup>1</sup>Une couche prédéfinie pour un ou plusieurs moniteurs Video Wall dans MOBOTIX HUB Desk Client. Les préréglages déterminent les caméras affichées et la manière dont le contenu est structuré sur chaque moniteur du mur vidéo.

---

### Onglet Disposition

Dans l'onglet **Disposition** pour une définition de Video Wall, vous placez les moniteurs de sorte que leurs positions ressemblent au montage des moniteurs physiques sur le mur vidéo. La disposition est également utilisée dans MOBOTIX HUB Desk Client.

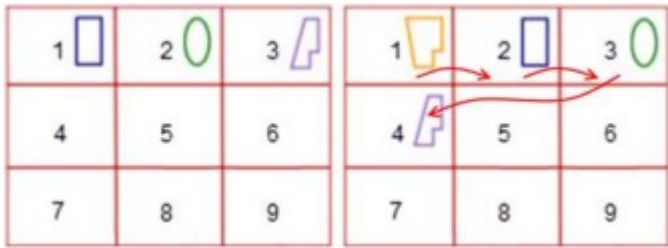
Nom	Description
<b>Modifier</b>	Ajuster le positionnement des moniteurs.
<b>Déplacement</b>	Pour déplacer un moniteur vers une nouvelle position, sélectionnez le moniteur puis déplacez-le vers la position souhaitée, ou cliquez sur l'une des flèches pour déplacer le moniteur dans la direction souhaitée.
<b>Boutons de zoom</b>	Faire un zoom avant ou un zoom arrière de la prévisualisation de la disposition Video Wall pour garantir le bon positionnement des moniteurs.
<b>Nom</b>	Le nom du moniteur. Le nom s'affiche dans MOBOTIX HUB Desk Client.
<b>Taille</b>	La taille de l'écran physique sur le mur vidéo.
<b>Proportions</b>	Le rapport hauteur/largeur de l'écran physique sur le mur vidéo.

### Propriétés du moniteur

#### Onglet Infos



Dans l'onglet **Info** pour un moniteur dans un préréglage Video Wall, vous pouvez ajouter plusieurs moniteurs et modifier les paramètres des moniteurs.

Nom	Description
<b>Nom</b>	Le nom du moniteur. Le nom s'affiche dans MOBOTIX HUB Desk Client.
<b>Description</b>	Une description de chaque moniteur. Cette description est utilisée uniquement dans le cadre du MOBOTIX HUB Management Client.
<b>Taille</b>	La taille de l'écran physique sur le mur vidéo.

Nom	Description
<b>Proportions</b>	Le rapport hauteur/largeur de l'écran physique sur le mur vidéo.
<b>Préréglage vide</b>	Définit ce qui est affiché sur un moniteur avec une disposition ne comportant pas de préréglage lorsqu'un nouveau préréglage Video Wall est déclenché ou sélectionné dans MOBOTIX HUB Desk Client : <ul style="list-style-type: none"> <li>Sélectionnez <b>Conserver</b> pour garder le contenu actuel de l'écran.</li> <li>Sélectionnez <b>Effacer</b> pour effacer tout le contenu si rien ne s'affiche sur le moniteur.</li> </ul>
<b>Élément de préréglage vide</b>	Définit ce qui est affiché dans un élément avec un élément de préréglage ne comportant pas de préréglage lorsqu'un nouveau préréglage Video Wall est déclenché ou sélectionné dans MOBOTIX HUB Desk Client : <ul style="list-style-type: none"> <li>Sélectionnez <b>Conserver</b> pour garder le contenu actuel dans l'élément de disposition.</li> <li>Sélectionnez <b>Effacer</b> pour effacer le contenu afin que rien ne s'affiche dans l'élément de disposition.</li> </ul>
<b>Insertion d'éléments</b>	Définit l'insertion des caméras dans la disposition du moniteur lorsqu'elle est vue dans MOBOTIX HUB Desk Client : <ul style="list-style-type: none"> <li><b>Indépendant</b> : seul le contenu de l'élément de disposition sélectionné change. Le reste du contenu dans la disposition reste tel quel.</li> <li><b>Lié</b> : le contenu des éléments de la disposition est poussé vers la droite. Si, par exemple, une caméra est insérée dans la position 1, l'ancienne caméra de la position 1 est poussée vers la position 2, l'ancienne caméra de la position 2 est poussée vers la position 3, etc. Voici un exemple illustré :</li> </ul> 

### Onglet Préréglages

Dans l'onglet **Préréglages** pour un moniteur dans un préréglage Video Wall, vous pouvez modifier la disposition de la vue et le contenu du moniteur dans le préréglage Video Wall sélectionné.

Nom	Description
<b>Préposition</b>	Une liste de Video Wall préréglages pour la définition Video Wall sélectionnée.
<b>Modifier</b>	<p>Cliquez sur <b>Modifier</b> pour modifier la disposition et le contenu de l'écran sélectionné.</p> <p>Double-cliquez sur une caméra pour la supprimer.</p> <p>Cliquez sur <b>Effacer</b> pour définir une nouvelle disposition ou exclure le moniteur dans le préréglage Video Wall afin que le moniteur soit disponible pour tout autre contenu qui n'est pas contrôlé par le préréglage Video Wall.</p> <p> Cliquez sur  pour sélectionner la disposition que vous souhaitez utiliser avec votre moniteur, puis cliquez sur <b>OK</b>.</p>

### Case à cocher Video Wall (Nœud client > Management Client Profils)

Comment trouver la case à cocher Video Wall :

1. À partir de la Navigation sur le site, sélectionnez **Client > Management Client Profils**.
2. Puis sélectionnez un profil.
3. Dans l'onglet **Profil**, sélectionnez **Naviguer > Client**.

Élément	Description
<b>Client</b>	Permet à l'utilisateur administrateur associé au profil Management Client de voir des fonctionnalités et paramètres liés à <b>Video Wall</b> .

### Actions et actions d'arrêt (Gérer l'assistant des règles)

Comment trouver les actions liées à Video Wall et les arrêter :



1. À partir de **Navigation sur le site**, sélectionnez **Règles et événements > Règles**.
2. Dans le panneau **Règles**, faites un clic droit et sélectionnez pour ajouter ou modifier une règle et ouvrir l'assistant de **Gestion des règles**.

Un ensemble d'actions et d'actions d'arrêt lié à MOBOTIX HUB Video Wall est disponible pour la création de règles dans l'assistant de **Gestion des règles**.

Action	Description
Régler <Video Wall> sur <préréglages>	Définit le MOBOTIX HUB Video Wall sur un préréglage sélectionné. Spécifiez le préréglage sur l'onglet <b>Préréglages Video Wall</b> .  <b>Aucune action d'arrêt obligatoire</b> : Ce type d'action ne nécessite aucune action d'arrêt. Vous pouvez spécifier des actions optionnelles d'arrêt à exécuter pour un événement ou après une période de temps.
Régler le <moniteur> du <Video Wall> pour afficher des <caméras>	Règle un moniteur MOBOTIX HUB Video Wall spécifique de façon à ce qu'il affiche la vidéo de caméras sélectionnées en direct sur ce site ou sur tout site enfant configuré dans MOBOTIX Federated Architecture.  <b>Aucune action d'arrêt obligatoire</b> : Ce type d'action ne nécessite aucune action d'arrêt. Vous pouvez spécifier des actions optionnelles d'arrêt à exécuter pour un événement ou après une période de temps.
Régler le <moniteur> du <Video Wall> pour afficher le texte <messages>	Réglez un moniteur MOBOTIX HUB Video Wall spécifique de sorte qu'il affiche un message défini par l'utilisateur d'une longueur maximale de 200 caractères.  <b>Aucune action d'arrêt obligatoire</b> : Ce type d'action ne nécessite aucune action d'arrêt. Vous pouvez spécifier des actions optionnelles d'arrêt à exécuter pour un événement ou après une période de temps.
Supprimer <caméras> du moniteur <moniteur> <Video Wall>	Arrêtez d'afficher la vidéo d'une caméra spécifique.  <b>Aucune action d'arrêt obligatoire</b> : Ce type d'action ne nécessite aucune action d'arrêt. Vous pouvez spécifier des actions optionnelles d'arrêt à exécuter pour un événement ou après une période de temps.

## Onglet sécurité globale (Nœud de sécurité > Rôles)

Autorisation de sécurité	Description
Contrôle total	Active l'autorisation de gérer toutes les autorisations de sécurité sur MOBOTIX HUB Management Client.
Lire	Active l'autorisation de visualisation d'un mur vidéo dans MOBOTIX HUB Desk Client.

Autorisation de sécurité	Description
<b>Modifier</b>	Active l'autorisation de modifier des propriétés pour la définition de Video Wall dans MOBOTIX HUB Management Client.
<b>Supprimer</b>	Active l'autorisation permettant de supprimer les définitions Video Wall dans MOBOTIX HUB Management Client.
<b>Opérer</b>	<p>Autorise l'autorisation d'activer et de modifier des définitions Video Wall, par exemple pour modifier et activer des préréglages ou pour appliquer des caméras sur les vues dans MOBOTIX HUB Desk Client et dans MOBOTIX HUB Management Client.</p> <div style="background-color: #e6f2ff; padding: 10px; border: 1px solid #0070c0;">  <p>Vous pouvez associer <b>Opérer</b> avec des profils de temps qui définissent le moment où l'autorisation utilisateur s'applique.</p> </div>
<b>Créer Video Wall</b>	Active l'autorisation de créer de nouvelles définitions de Video Wall dans le MOBOTIX HUB Management Client.
<b>Gérer la sécurité</b>	Active l'autorisation de gérer les permissions de sécurité dans MOBOTIX HUB Management Client pour la définition de Video Wall.
<b>Lecture</b>	<p>Active l'autorisation de lecture de données enregistrées à partir d'un mur vidéo dans MOBOTIX HUB Desk Client.</p> <div style="background-color: #e6f2ff; padding: 10px; border: 1px solid #0070c0;">  <p>Vous pouvez associer <b>Lecture</b> avec des profils de temps qui définissent le moment où l'autorisation utilisateur s'applique.</p> </div>

### Onglet Video Wall (Nœud de sécurité > Rôles)

Grâce aux rôles, vous pouvez attribuer à vos clients utilisateurs des autorisations d'utilisateur en rapport avec Video Wall :

Nom	Description
<b>Lire</b>	Autorise les utilisateurs à afficher le Video Wall sélectionné dans MOBOTIX HUB Desk Client.



Nom	Description
<b>Modifier</b>	Autorise les utilisateurs à modifier le Video Wall sélectionné dans le Management Client.
<b>Supprimer</b>	Autorise les utilisateurs à supprimer le Video Wall sélectionné dans le Management Client.
<b>Opérer</b>	Autorise les utilisateurs à appliquer des dispositions sur le Video Wall sélectionné dans MOBOTIX HUB Desk Client et à activer les préréglages.
<b>Lecture</b>	Autorise les utilisateurs à lire les données enregistrées à partir du Video Wall sélectionné dans MOBOTIX HUB Desk Client.

# Dépannage

## Dépannage : MOBOTIX HUB Video Wall

### **Mes moniteurs n'affichent pas le filtre spécifié pour mon Video Wall**

Généralement, ceci se produit lorsque l'administrateur de votre système n'a pas activé le [préréglage](#)<sup>1</sup> pour le moniteur en question. Demandez à l'administrateur de votre système de vérifier que le préréglage est actif dans Management Client.

### **Ma caméra ne fait pas partie d'un préréglage. Pourquoi est-elle supprimée lorsque j'active le préréglage ?**

Ceci peut être dû au fait que le paramètre **Élément de préréglage vide** ne soit pas sélectionné pour le préréglage en question. Demandez à l'administrateur de votre système de vérifier le paramètre du préréglage dans Management Client.

### **Je ne peux pas déplacer d'objet, par exemple une caméra vers une vue. Lorsque je clique dessus, il ne se passe rien**

Il s'agit d'un problème connu sous Microsoft Windows, mais il se produit également parfois sur MOBOTIX HUB Video Wall. Pour contourner la situation, appuyez une fois sur ESC et la fonction cliquer-déplacer devrait à nouveau fonctionner.

### **Lorsque je déplace une image depuis une vue à mon Video Wall, elle ne s'affiche pas.**

Vous n'avez probablement pas intégré l'image à la vue, et l'ordinateur exécutant le Video Wall ne peut pas accéder au fichier image. Pour vous assurer que tout le monde puisse voir une image, il est conseillé de l'intégrer dans une vue.

### **Mes moniteurs Video Wall s'affichent les uns sur les autres**

Lorsque votre administrateur système a ajouté des moniteurs à votre Video Wall, il n'a pas défini la disposition des moniteurs. Lorsque votre administrateur ajoute un moniteur, le système les empile automatiquement dans l'ordre où ils ont été ajoutés au sein de la disposition. Votre administrateur doit alors les organiser en fonction de vos besoins.

### **Je ne peux pas déplacer une image depuis Windows Explorer vers mon moniteur Video Wall. Le curseur de change pas à l'icône Autoriser le déplacement**

Ceci se produit lorsque votre Desk Client ne fonctionne pas sous le même profil d'utilisateur que Windows Explorer. Par exemple, vous exécutez Desk Client sous le profil de l'utilisateur administrateur local, mais vous exécutez Windows Explorer en tant qu'utilisateur standard. Pour résoudre ce problème, assurez-vous que les deux programmes fonctionnent sous le même profil d'utilisateur.

### **J'ai ajouté la Liste d'alarme à l'élément de vue, mais je ne peux pas utiliser la barre de défilement pour voir les détails**

Il s'agit d'un problème connu de MOBOTIX HUB Video Wall. Pour utiliser la barre de défilement, positionnez le curseur en dehors de l'élément de vue, puis appuyez sur la touche CTRL et maintenez-la enfoncée. Ceci empêche la barre d'outils de l'élément de vue de recouvrir la barre de défilement. Vous pouvez maintenant déplacer le curseur dans l'élément de vue et utiliser la barre de défilement.

---

<sup>1</sup>Une couche prédéfinie pour un ou plusieurs moniteurs Video Wall dans MOBOTIX HUB Desk Client. Les préréglages déterminent les caméras affichées et la manière dont le contenu est structuré sur chaque moniteur du mur vidéo.

# MOBOTIX

BeyondHumanVision

MOBOTIX AG • Kaiserstrasse • D-67722 Langmeil • Tél. : +49 6302 9816 0 • sales@mobotix.com • www.mobotix.com

MOBOTIX est une marque de MOBOTIX AG déposée dans l'Union Européenne, aux États-Unis et dans d'autres pays. Peut faire l'objet de changements sans préavis. MOBOTIX n'est pas responsable d'erreurs techniques ou d'édition ni d'omissions des présentes. Tous droits réservés. © MOBOTIX AG 2024