

Installazione rapida

S74 Long Cable Extender

© 2025 MOBOTIX AG



BeyondHumanVision

MOBOTIX

La versione inglese di questo documento potrebbe essere più aggiornata.

V1.10, 03/12/2025, Codice ordine: Mx-F-S7A-LCE

Indice dei contenuti

Indice dei contenuti	2
Prima di iniziare	5
Supporto	6
MOBOTIX Supporto	6
MOBOTIX eCampus	6
MOBOTIX Comunità	6
Note sulla sicurezza	7
Note legali	7
Note sulla sicurezza del sistema	9
Ambito di consegna	11
Specifiche tecniche	13
Mx-F-S7A-LCE	14
Dimensioni	16
Montaggio	17
Prima di montare il S74 Long Cable Extender	18
Misure di protezione	18
Collegamento delle scatole LCE	19
Panoramica delle connessioni	20
Preparazione dei collegamenti dei cavi	20
Collegamento dei cavi del sensore	21
Collegamento del cavo in fibra ottica	22
Collegamento del cavo di collegamento elettrico	23
Collegamento dei cavi del modulo alla telecamera	24
Utilizzo della telecamera	27
Come iniziare	28
Opzioni di avvio della telecamera	28
Impostazioni di rete	31
Finestre	32
Mac	33
Linux / Unix	33
Impostazioni di rete della telecamera nel Webbrowser	33
Impostazioni di rete sulla telecamera in MxMC	34

Software della telecamera nel browser	37
Accesso alla telecamera nel browser web	38
Impostazioni di base	38
Impostazione della telecamera	39
Risoluzione dei problemi dei LED multicolore	40
Telecamera LCE Box	40
Sensore box LCE	41

Prima di iniziare

Questa sezione contiene le seguenti informazioni:

Supporto	6
Note sulla sicurezza	7
Note legali	7

Supporto

MOBOTIX Supporto

Se avete bisogno di assistenza tecnica, contattate il vostro rivenditore MOBOTIX. Se il rivenditore non è in grado di aiutarvi, contatterà il canale di assistenza per ottenere una risposta il più rapidamente possibile.

Se si dispone di un accesso a Internet, è possibile aprire l'help desk di MOBOTIX per trovare ulteriori informazioni e aggiornamenti del software.

Visitare il sito www.mobotix.com > Assistenza > Help Desk.



MOBOTIX eCampus

L'eCampus di MOBOTIX è una piattaforma di e-learning completa. Vi permette di decidere quando e dove visualizzare ed elaborare i contenuti dei vostri seminari di formazione. È sufficiente aprire il sito nel browser e selezionare il seminario di formazione desiderato.

Visitare il sito www.mobotix.com/ecampus-mobotix.



MOBOTIX Comunità

La comunità di MOBOTIX è un'altra preziosa fonte di informazioni. Il personale di MOBOTIX e gli altri utenti condividono le loro informazioni, e anche voi potete farlo.

Visitare il sito community.mobotix.com.



Note sulla sicurezza

- Questo prodotto deve essere installato da personale qualificato e l'installazione deve essere conforme a tutte le norme locali.
- Questo prodotto non deve essere utilizzato in luoghi esposti al pericolo di esplosione.
- Non utilizzare il prodotto in ambienti polverosi.
- Proteggere il prodotto dall'umidità o dall'acqua che penetra nell'alloggiamento.
- Installare il prodotto come indicato in questo documento. Un'installazione errata può danneggiare il prodotto!
- Non sostituire le batterie del dispositivo. Se la batteria viene sostituita con una di tipo non corretto, può esplodere.
- Installare il prodotto fuori dalla portata dei bambini.
- Gli alimentatori esterni devono essere conformi ai requisiti LPS (Limited Power Source) e condividere le stesse specifiche di alimentazione con la telecamera.
- Per soddisfare i requisiti della norma EN 50130-4 relativi all'alimentazione dei sistemi di allarme per il funzionamento 24 ore su 24 e 7 giorni su 7, si raccomanda vivamente di utilizzare un gruppo di continuità (UPS) per il backup dell'alimentazione di questo prodotto.

Note legali

Aspetti legali della registrazione video e sonora

Quando si utilizzano i prodotti MOBOTIX AG, è necessario rispettare tutte le normative sulla protezione dei dati per il monitoraggio video e audio. A seconda delle leggi nazionali e del luogo di installazione delle telecamere, la registrazione di dati video e audio può essere soggetta a documentazione speciale o può essere vietata. Tutti gli utenti dei prodotti MOBOTIX sono pertanto tenuti a conoscere tutte le normative vigenti e a rispettarle. MOBOTIX AG non è responsabile per l'uso illegale dei suoi prodotti.

Dichiarazione di conformità

I prodotti di MOBOTIX AG sono certificati secondo le normative vigenti della CE e di altri Paesi. Le dichiarazioni di conformità per i prodotti di MOBOTIX AG sono disponibili su www.mobotix.com alla voce **Supporto > Centro di download > Marketing e documentazione > Certificati e dichiarazioni di conformità**.

Dichiarazione RoHS

I prodotti di MOBOTIX AG sono pienamente conformi alla Direttiva RoHS 2011/65/CE (Restrictions of the Use of Certain Hazardous Substances in Electrical and Electronic Equipment) dell'Unione Europea, nella misura in cui sono soggetti a tali normative (per la dichiarazione RoHS di MOBOTIX, consultare www.mobotix.com, **Support > Download Center > Marketing & Documentation > Brochures & Guides > Certificates**).

Smaltimento

I prodotti elettrici ed elettronici contengono molti materiali preziosi. Per questo motivo, si consiglia di smaltire i prodotti MOBOTIX alla fine del loro ciclo di vita in conformità con tutti i requisiti e le normative legali (o di depositare questi prodotti presso un centro di raccolta comunale). MOBOTIX prodotti non devono essere smaltiti nei rifiuti domestici! Se il prodotto contiene una batteria, smaltirla separatamente (se il prodotto contiene una batteria, i manuali del prodotto contengono indicazioni specifiche).

Esclusione di responsabilità

MOBOTIX AG non si assume alcuna responsabilità per i danni derivanti da un uso improprio o dalla mancata osservanza dei manuali o delle norme e dei regolamenti applicabili. Si applicano i nostri Termini e condizioni generali. È possibile scaricare la versione aggiornata delle **Condizioni Generali** dal nostro sito web www.mobotix.com facendo clic sul link corrispondente in fondo a ogni pagina.

È responsabilità dell'Utente rispettare tutte le leggi, le norme, i trattati e i regolamenti locali, statali, nazionali ed esteri applicabili in relazione all'uso del Software e del Prodotto, compresi quelli relativi alla privacy dei dati, all'Health Insurance Portability and Accountability Act del 1996 (HIPPA), alle comunicazioni internazionali e alla trasmissione di dati tecnici o personali.

Esclusione di responsabilità FCC

Questa apparecchiatura è stata testata ed è risultata conforme ai limiti previsti per i dispositivi digitali di Classe A, ai sensi della parte 15 delle norme FCC. Questi limiti sono stati stabiliti per fornire una protezione ragionevole contro le interferenze dannose quando l'apparecchiatura viene utilizzata in un ambiente commerciale. Questa apparecchiatura genera, utilizza e può irradiare energia in radiofrequenza e, se non installata e utilizzata in conformità al manuale di istruzioni, può causare interferenze dannose alle comunicazioni radio. Il funzionamento di questa apparecchiatura in un'area residenziale può causare interferenze dannose, nel qual caso l'utente dovrà correggere l'interferenza a proprie spese.

Note sulla sicurezza del sistema

Per proteggere la telecamera dai rischi di sicurezza della tecnologia dei dati, dopo aver completato l'installazione si raccomanda di adottare le seguenti misure:

MxManagementCenter:

- Menu **Visualizza > Procedure guidate e strumenti > Sistema sicuro:**
 - **Modifica della password di fabbrica della telecamera:** ✓
 - **Abilita HTTPS criptato:** ✓
 - **Disattivare l'accesso pubblico:** ✓
 - **Gestione utenti** (per tutti gli utenti):
 - **Forzare la password complessa:** ✓
 - **Disconnettersi in caso di inattività:** Dopo 5 minuti

Interfaccia utente della telecamera nel browser:

- Menu **Amministrazione > Impostazione rete > Server Web:**
 - **Abilitare MxWeb:** -
 - **Abilita il rilevamento delle intrusioni:** ✓
 - **Soglia di notifica:** 10
 - **Timeout:** 60 minuti
 - **Blocco dell'indirizzo IP:** ✓

Per ulteriori informazioni su questa nuova funzione, leggete la "Guida alla protezione informatica" su www.mobotix.com (in Assistenza > Centro di download > Documentazione > Brochure e guide > Sicurezza informatica).

Ambito di consegna

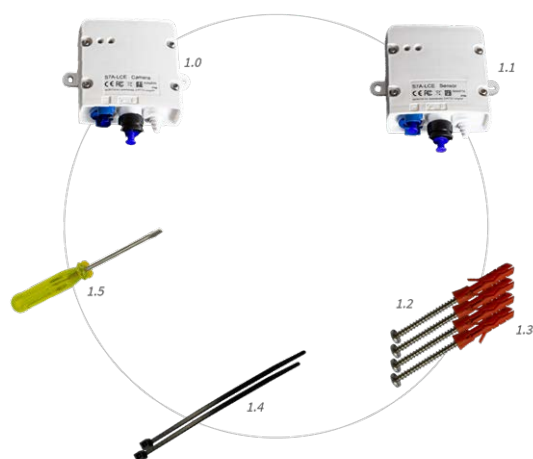


Fig. 1: Ambito di consegna S74 Long Cable Extender

Ambito di consegna S74 Long Cable Extender

Articolo	Quantità	Descrizione
L 1.0	1	Telecamera S7A-LCE (Mx-A-S7A-CBL03)
L 1.1	1	Sensore S7A-LCE (Mx-A-S7A-CBL01-

Ambito di consegna S74 Long Cable Extender

Articolo	Quantità	Descrizione
		AN)
L 1.2	4	Viti Spax 4x40-A2
L 1.3	4	Rondella DIN125-ø3,2-A2
L 1.4	2	Fascetta
L 1.5	4	Mini cacciavite 2x30

Specifiche tecniche

Questa sezione contiene le seguenti informazioni:

Mx-F-S7A-LCE	14
Dimensioni	16

Mx-F-S7A-LCE

Tipo	Mx-F-S7A-LCE																
Connettori (per scatola LCE)	<div>1 MOBOTIX 7 connettore modulo sensore (USB-C)</div> <div>1 Interfaccia ottica:</div> <table><tr><td>Qualità dei cavi</td><td>OM2 o migliore</td></tr><tr><td>Fibra</td><td>50/125 µm</td></tr><tr><td>Presca</td><td>LC - LC</td></tr><tr><td>Tipo di trasmissione</td><td>Simplex</td></tr></table> <div>1 Interfaccia elettrica:</div> <table><tr><td>Interfaccia elettrica e di potenza</td><td>6x2 per I2C (SCL, SDA), Reserved0, Reserved1, VCC, GND</td></tr><tr><td>AWG</td><td>24-20</td></tr><tr><td>Diametro del cavo rigido</td><td>0,14-0,5 mm²</td></tr><tr><td>Diametro del cavo flessibile</td><td>0,2-0,5 mm² (con ghiera)</td></tr></table>	Qualità dei cavi	OM2 o migliore	Fibra	50/125 µm	Presca	LC - LC	Tipo di trasmissione	Simplex	Interfaccia elettrica e di potenza	6x2 per I2C (SCL, SDA), Reserved0, Reserved1, VCC, GND	AWG	24-20	Diametro del cavo rigido	0,14-0,5 mm ²	Diametro del cavo flessibile	0,2-0,5 mm ² (con ghiera)
Qualità dei cavi	OM2 o migliore																
Fibra	50/125 µm																
Presca	LC - LC																
Tipo di trasmissione	Simplex																
Interfaccia elettrica e di potenza	6x2 per I2C (SCL, SDA), Reserved0, Reserved1, VCC, GND																
AWG	24-20																
Diametro del cavo rigido	0,14-0,5 mm ²																
Diametro del cavo flessibile	0,2-0,5 mm ² (con ghiera)																
Cavi consigliati	<div>Interfaccia ottica: LC-LC OM3</div> <div>Interfaccia elettrica: I cavi devono essere conformi alle specifiche indicate sopra.</div>																
Lunghezza massima del cavo	30 m																
Moduli sensore collegabili MOBOTIX	<div>Moduli 4K, 4MP e sensori termici</div> <div>Multisenso, luce IR (non è necessario un collegamento ottico)</div>																
Certificati	EN 50121-4, EN 55032, EN 55035, EN 61000-6-1, EN 61000-6-2, EN 61000-6-3, EN 61000-6-4, EN 62368-1, EN 63000, AS/NZS CISPR32, 47 CFR Part 15b, NRTL																
Classe di protezione IP	Nessun grado di protezione IP (solo per uso interno)																
Classe di protezione IK	Nessuna classificazione IK (solo per uso interno)																
Intervallo di temperatura operativa	Da 0 a 40 °C/32 a 149 °F																

Tipo**Mx-F-S7A-LCE**

Frequenza massima dei fotogrammi (fps)

Solo sensori ottici:

15 @ 4K WDR acceso

30 @ 4K WDR off

LED

2 LED multicolore: stato di alimentazione (sinistra), stato di trasmissione del collegamento ottico (destra)

Dimensioni

NOTA!

Scarica il modello di perforazione dalla sito web MOBOTIX: www.mobotix.com > **Supporto** > **Centro di download** > **Marketing e documentazione** > **Modelli di perforazione**.

ATTENZIONE!

Stampate o copiate sempre il modello di foratura al 100% delle dimensioni originali!

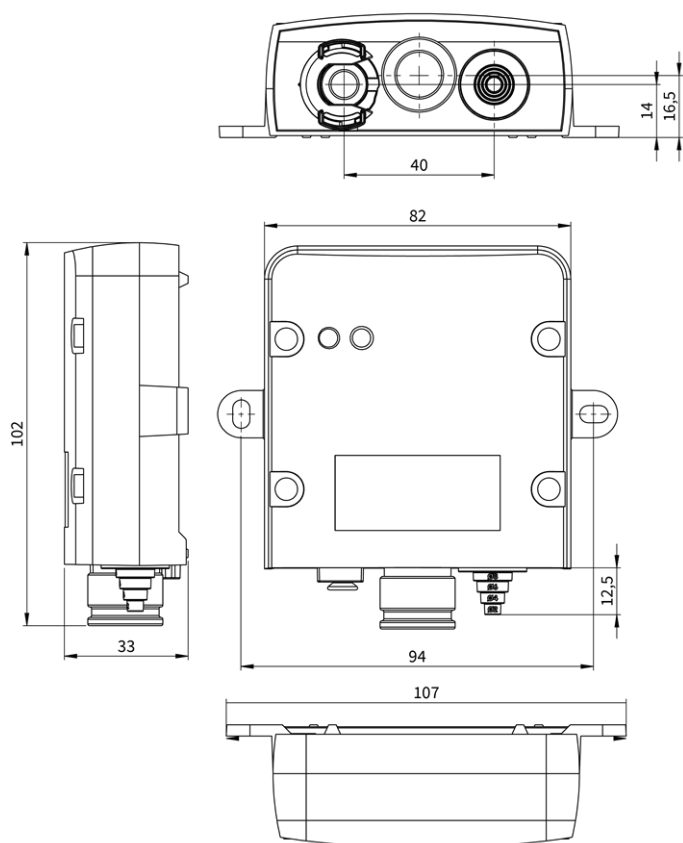


Fig. 2: MOBOTIX M73: Tutte le misure sono espresse in mm

Montaggio

Questa sezione contiene le seguenti informazioni:

Prima di montare il S74 Long Cable Extender	18
Collegamento delle scatole LCE	19
Collegamento dei cavi del modulo alla telecamera	24

Prima di montare il S74 Long Cable Extender

Prima di montare il sito S74 Long Cable Extender, è necessario rispondere alle seguenti domande:

- Dove e come verrà montata la telecamera?
- Dove e come saranno montati i moduli sensore?
- Qual è il livello della superficie di montaggio?
- Quali altre opzioni di montaggio sono disponibili?
- Quali accessori potrebbero essere necessari?
- Come è collegata la telecamera alla rete e come viene alimentata?
- Come sono arredati i collegamenti dall'edificio?
- Quali considerazioni sul cablaggio sono necessarie?

In caso di domande, rivolgersi direttamente al partner MOBOTIX o contattare il supporto MOBOTIX alla voce www.mobotix.com > Assistenza > Help Desk.

Misure di protezione

AVVERTENZA!

Per la posa dei cavi all'interno e all'esterno, è necessario rispettare sempre le norme vigenti in materia di posa dei cavi, di protezione contro i fulmini e gli incendi.

MOBOTIX Le telecamere e i dispositivi sono protetti dagli effetti di piccole sovratensioni grazie a una serie di misure. Tuttavia, queste misure non possono impedire che sovratensioni di maggiore entità causino danni alla telecamera. Quando si installano le telecamere all'aperto, occorre quindi prestare particolare attenzione alla protezione contro i fulmini e ai pericoli associati per l'edificio e l'infrastruttura di rete.

In generale, le telecamere e i dispositivi MOBOTIX dovrebbero essere installati solo da aziende specializzate certificate che conoscono l'installazione e il funzionamento sicuro dei dispositivi di rete e le relative norme per la protezione contro i fulmini e gli incendi, nonché la tecnologia attuale per prevenire i danni da sovratensioni.

Note sulla posa dei cavi

- **Cavo dati:** Come cavo dati per l'interfaccia Ethernet si può usare solo un cavo CAT5 a doppia schermatura o migliore (S/STP).

- **Lunghezza del cavo:** Per garantire una perfetta trasmissione dei dati, le singole sezioni del cavo non devono superare la lunghezza massima consentita.
- **Evitare l'induzione:** I cavi dati possono essere posati parallelamente a linee elettriche o ad alta tensione solo se vengono rispettate le distanze minime prescritte.
- Utilizzare solo cavi e connettori MOBOTIX per garantire la resistenza agli agenti atmosferici IP66.

Protezione antincendio

Quando si posano i cavi per l'alimentazione, è necessario rispettare le norme specifiche del paese (ad es. VDE in Germania) e le norme antincendio in vigore nel luogo di installazione.

Protezione da fulmini e sovratensioni

È necessario adottare sempre le misure necessarie per proteggere il dispositivo dai danni causati dalle sovratensioni elettriche.

Ulteriori informazioni su come evitare i danni causati da fulmini e sovratensioni sono disponibili presso i produttori di dispositivi di protezione da fulmini e sovratensioni.

Collegamento delle scatole LCE

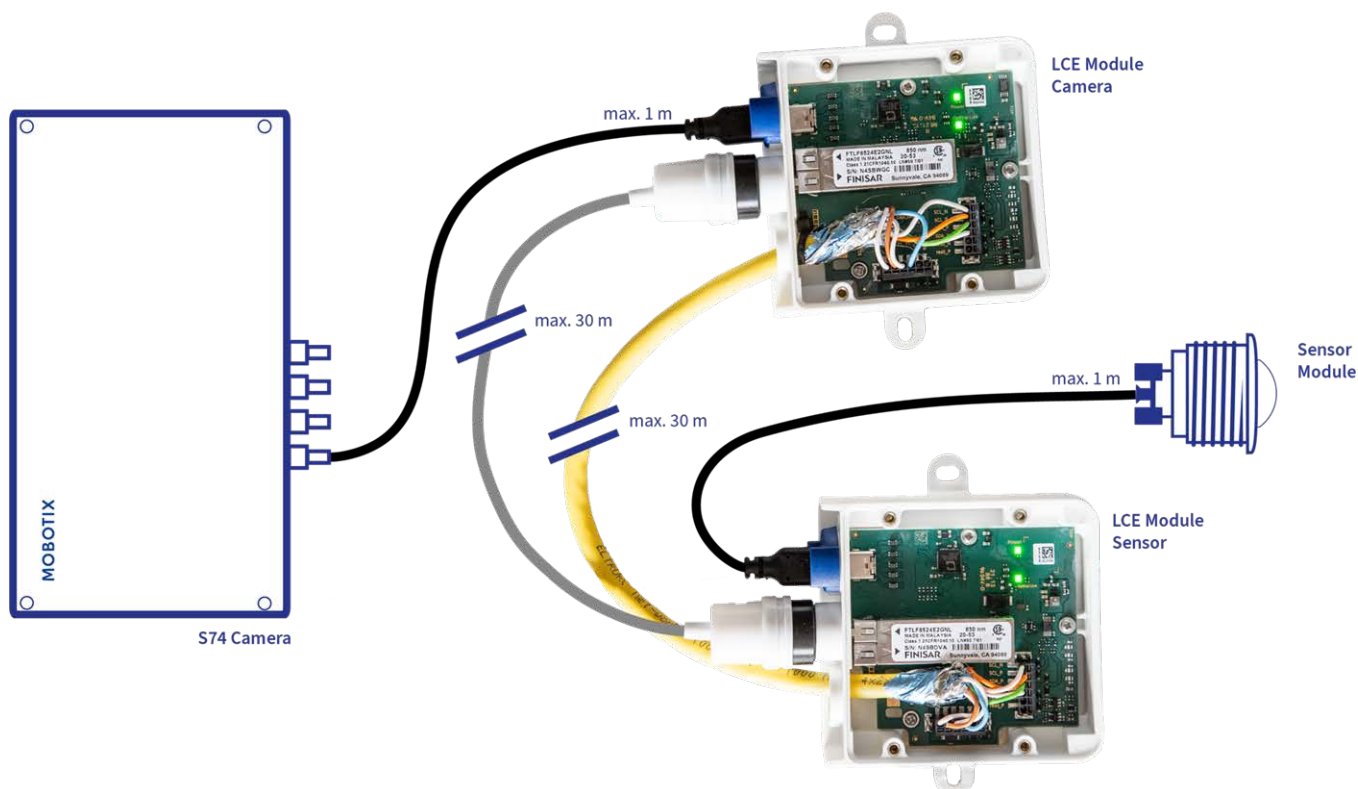
AVVERTENZA!

Prima di installare o sostituire i moduli sensore, accertarsi che l'alimentazione della telecamera sia scollegata.

AVVERTENZA!

Quando si installano i moduli di sensore, assicurarsi che i cavi del modulo di sensore non siano danneggiati o piegati bruscamente!

Panoramica delle connessioni



Preparazione dei collegamenti dei cavi

Per entrambe le scatole LCE sono necessari i seguenti passaggi:



1. Rimuovere il fermo a baionetta ① dalla presa di collegamento del sensore ruotandolo in senso anti-orario, quindi rimuovere il tappo di gomma blu ②.
2. Rimuovere il tappo di gomma nero ③ dalla presa di connessione SFP.
3. Tagliare il numero di passi necessario della spina di gomma bianca ④ per adattarla correttamente al cavo utilizzato.

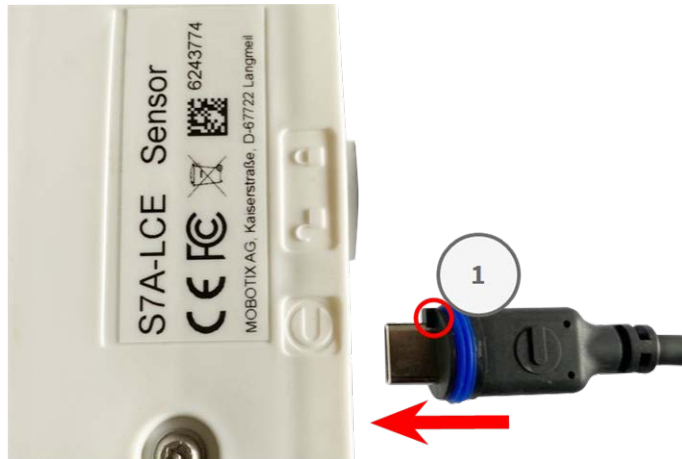
Collegamento dei cavi del sensore

NOTA!

La lunghezza massima dei cavi del sensore è di 1 metro.

NOTA!

Assicurarsi di collegare il cavo lato telecamera con il modulo LCE "Telecamera" e il cavo lato sensore con il modulo LCE "Sensore".



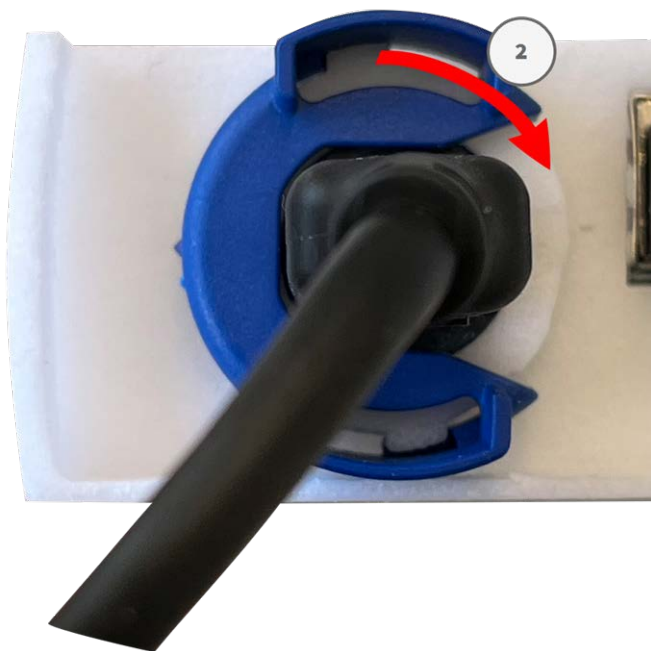
1. Inserire il cavo del modulo Mx-A-S7A-CBL-01 nel connettore del modulo in modo che la spina piccola ① si inserisca nel connettore del modulo.

NOTA!

Quando è inserito, il capocorda della spina deve essere rivolto verso l'interno di ① della scatola LCE.

Se il cavo del modulo non è inserito correttamente, il sensore o la telecamera non vengono riconosciuti dal sito S74 Long Cable Extender.

2. Fissare il fermo a baionetta ② ruotandolo in senso orario.



Collegamento del cavo in fibra ottica

Il collegamento in fibra ottica trasferisce immagini e metadati tra il modulo LCE "Telecamera" e il modulo LCE "Sensore".

ATTENZIONE!

La lunghezza del cavo in fibra ottica non deve superare i 30 metri.



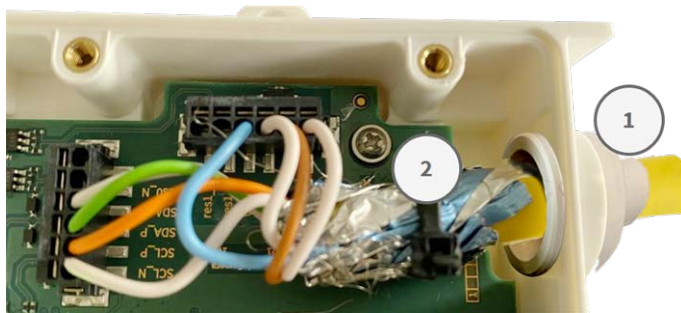
1. Rimuovere la guarnizione di gomma bianca ① .
2. Allentare il cappuccio di protezione nero ② in senso antiorario.
3. Far passare il cavo in fibra ottica attraverso il cappuccio protettivo e la guarnizione in gomma.

4. Spingere la spina SFP nella presa del connettore finché non si sente un "CLICK".
5. Applicare il cappuccio protettivo nero in senso orario.
6. Applicare la guarnizione di gomma bianca sul cappuccio protettivo nero e fissare la guarnizione con la fascetta.
7. Assicurarsi di spingere la guarnizione di gomma bianca al di sopra dell'apertura dell'estensore del cavo lungo e fissare la guarnizione con la fascetta [L 1.4, p. 12](#)

Collegamento del cavo di collegamento elettrico

ATTENZIONE!

Assicurarsi di collegare le estremità dei fili ai connettori simili su entrambe le scatole dell'estensore per cavi lunghi e garantire il corretto accoppiamento (SCL_N / _P, SDA_N / _P...).



Requisiti dei cavi e dei collegamenti

A seconda dei moduli sensore utilizzati, sono necessari diversi cavi per l'alimentazione.

È necessario un cavo a otto conduttori per:

- Sensori ottici 4k
- Sensori ottici da 4 Mp

È necessario un cavo a sei conduttori per:

- sensori termici FLIR

Requisiti di cablaggio

- Coppia 1: SCL_N / SCL_P
- Coppia 2: SDA_N / SDA_P
- Coppia 3: VCC / VCC

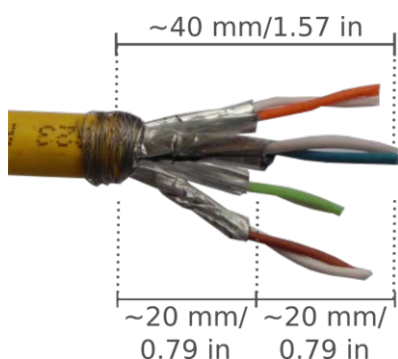
- Coppia 4: GND / GND
- Coppia 5 (se necessaria): res0_N/res0_P
- Coppia 6 (se necessaria): res1_N/res1_P

Fasi di installazione

1. Rimuovere i coperchi di entrambe le scatole dell'estensore per cavi lunghi.
2. Tagliare il numero di passi necessario della spina di gomma bianca ① per adattarla correttamente al cavo utilizzato.
3. Inserire il cavo di rete nella spina di gomma bianca:



4. Rimuovere l'isolamento dal cavo di rete come mostrato di seguito:



5. Applicare lo schermo del cavo alla scheda utilizzando la fascetta ② .
6. Applicare i coperchi di entrambe le scatole dell'estensore per cavi lunghi.

NOTA!

La coppia di serraggio del coperchio dell'estensore del cavo lungo non deve superare i 25Ncm.

Collegamento dei cavi del modulo alla telecamera

AVVERTENZA!

Prima di installare o sostituire i moduli sensore, accertarsi che l'alimentazione della telecamera sia scollegata.

AVVERTENZA!

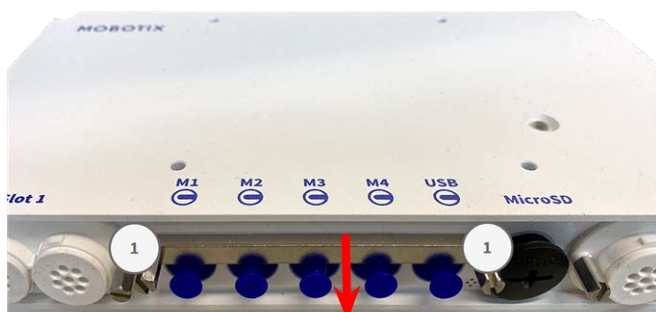
Quando si installano i moduli di sensore, assicurarsi che i cavi del modulo di sensore non siano danneggiati o piegati bruscamente!



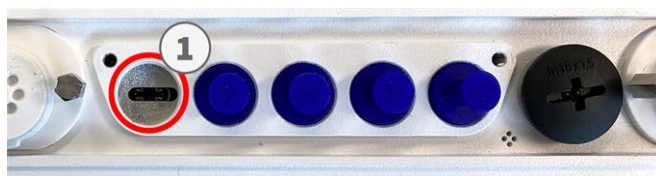
Fig. 3: 4 porte connettore modulo e 1 interfaccia USB-C

Passo dopo passo

1. Utilizzare un cacciavite per allentare entrambe le viti del bullone ① e quindi estrarre la chiusura del modulo.



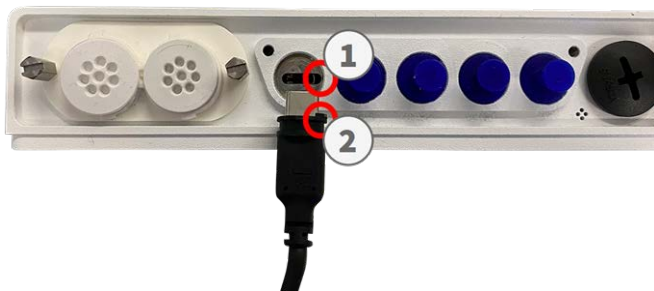
2. Rimuovere il tappo di gomma blu ① dal connettore del modulo.



Montaggio

Collegamento dei cavi del modulo alla telecamera

3. Inserire il cavo del modulo nel connettore del modulo ① in modo che il piccolo capocorda ② si inserisca nel connettore del modulo.



ATTENZIONE!

Se il cavo del modulo non è inserito correttamente, il sensore non viene riconosciuto dalla telecamera.

4. Fissare la chiusura del modulo avvitando le due viti a bullone indicate di seguito.



5. Ripetere i passaggi da 1 a 5 per collegare altri moduli.

Utilizzo della telecamera

Questa sezione contiene le seguenti informazioni:

Come iniziare	28
Opzioni di avvio della telecamera	28
Impostazioni di rete	31

Come iniziare

È possibile utilizzare MOBOTIX M73 con qualsiasi browser attuale o con MxManagementCenter.

È possibile scaricare gratuitamente MxManagementCenter da www.mobotix.com > [Servizi](#) > [Centro di download](#) > [Download di software](#) .

1. **Collegare la telecamera alla rete.** The network cable will also provide power to the camera.

1. **Stabilire una connessione alla telecamera e regolare le impostazioni di rete, se necessario:** Per impostazione predefinita, le telecamere MOBOTIX si avviano come client DHCP con un indirizzo IP fisso aggiuntivo nell'intervallo 10.x.x.x (ad esempio, 10.16.0.128). Le reti di computer locali hanno di solito indirizzi IP negli intervalli 172 o 192. A seconda che sulla rete locale sia presente un server DHCP o che la rete sia stata impostata per l'uso di indirizzi IP fissi, esistono diverse possibilità per stabilire una connessione alla telecamera e per modificarne le [Impostazioni di rete, p. 31](#):

- **Rete con indirizzi IP dinamici**

Utilizzando un browser: Se si conosce l'indirizzo IP assegnato dal server DHCP alla telecamera, è sufficiente inserire tale indirizzo nella barra degli indirizzi del browser per collegarsi direttamente alla telecamera.

Utilizzo di MxManagementCenter: Con MxManagementCenter è possibile mostrare e integrare la telecamera senza dover conoscere l'indirizzo IP corrente.

- **Rete con indirizzi IP statici**

Per accedere alla telecamera, questa deve avere un indirizzo IP compreso nell'intervallo della rete locale. Per impostare i parametri di rete della telecamera, è possibile utilizzare uno dei seguenti metodi:

Manualmente utilizzando un browser web: Potrebbe essere necessario regolare le impostazioni di rete del computer.

- **Utilizzo automatico di MxManagementCenter:** la telecamera viene visualizzata in MxManagementCenter anche se l'indirizzo IP non fa parte della rete locale, consentendo di riconfigurare le impostazioni.

2. **Configurare la telecamera:** È possibile utilizzare l'interfaccia utente della telecamera in un browser o in MxManagementCenter.

Opzioni di avvio della telecamera

Per impostazione predefinita, la telecamera si avvia come client DHCP e cerca automaticamente di ottenere un indirizzo IP da un server DHCP. Per avviare la telecamera in una modalità diversa da quella predefinita, è possibile attivare il menu di avvio della telecamera.

NOTA!

Premendo il tasto della telecamera, questa annuncerà all'altoparlante l'indirizzo IP corrente della telecamera (se l'altoparlante è collegato alla telecamera).

ATTENZIONE!

Quando si apre la telecamera, non inserire alcun oggetto nell'alloggiamento. Ciò potrebbe danneggiare la telecamera!

Preparare la telecamera

1. Scollegare l'alimentazione della telecamera.
2. Rimuovere la vite nera del coperchio ① con un cacciavite.



Utilizzo del menu di avvio

Dopo aver stabilito l'alimentazione, il LED rosso sulla parte superiore del corpo macchina si accende per 5-10 secondi e rimane acceso per 10 secondi.

1. Prendere uno strumento adatto per azionare il menu di avvio (ad esempio la pinzetta [M.3](#)).
2. Ricollegare l'alimentazione della telecamera.
3. Premere il tasto inserendo lo strumento nel foro ②. La telecamera entra nel menu di avvio, pronta per selezionare una delle opzioni di avvio. Il LED lampeggia una volta. Il segnale di lampeggio si ripete ogni secondo.



NOTA! Il numero di lampeggi corrisponde all'opzione di avvio corrente.

4. **Commutare l'opzione di avvio:** Premere il tasto (< 1 sec). Dopo l'ultima opzione di avvio, la telecamera torna alla prima opzione di avvio (il LED lampeggia una volta).

Il LED lampeggia	Opzione di avvio	Significato	Conferma audio*
1x	-/-	Questa opzione non è supportata da questo modello di telecamera.	-/-
2x	Default di fabbrica	Avvia la telecamera con le impostazioni predefinite (l'indirizzo IP, gli utenti e le password predefinite non vengono ripristinati).	Boing
3x	Indirizzo IP automatico	Avvia la telecamera come client DHCP e cerca di ottenere un indirizzo IP da un server DHCP. Se non è possibile trovare un server DHCP o non è possibile ottenere un indirizzo IP, la telecamera si avvia con l'indirizzo predefinito.	Boing-Boing
4x	Sistema di recupero	Avvia la telecamera con il sistema di ripristino, ad esempio per recuperare un aggiornamento fallito del software della telecamera.	Allarme sonoro

*Solo su telecamere con opzione audio e altoparlante installato.

5. **Selezionare un'opzione di avvio:** Premere il tasto più a lungo (> 2 secondi). La telecamera conferma la selezione facendo lampeggiare rapidamente il LED per 3 secondi. Dopo 20 secondi, la telecamera emette un suono in base alla tabella precedente.

NOTA! Se non si seleziona un'opzione di avvio, la telecamera riprenderà il normale processo di avvio dopo un certo tempo.

NOTA!**Avvio della telecamera con le impostazioni predefinite o con un indirizzo IP automatico (DHCP)**

Le configurazioni caricate con le opzioni di avvio 2 e 3 non vengono salvate automaticamente nella memoria flash della telecamera. Al successivo avvio, la telecamera utilizzerà l'ultima configurazione memorizzata. È possibile salvare la configurazione nella memoria flash della telecamera utilizzando il comando **Admin Menu > Memorizza**.

ATTENZIONE!

- È possibile ripristinare parti specifiche della configurazione della telecamera utilizzando "Ripristina" per applicare nuovamente le impostazioni ancora memorizzate nella telecamera.
- A differenza del reset della telecamera tramite **Admin Menu > Ripristina configurazione ai valori di fabbrica**, le informazioni dell'utente non vengono ripristinate se la telecamera viene avviata con i valori di fabbrica.
- Quando si avvia la telecamera con il supporto DHCP (opzione 2), accertarsi che la rete disponga di un server DHCP correttamente funzionante. In caso contrario, la telecamera non potrà ottenere un indirizzo IP valido e tornerà all'ultimo indirizzo IP.
- È inoltre necessario assicurarsi che le telecamere ricevano sempre gli stessi indirizzi IP, mappando gli indirizzi MAC delle telecamere con gli indirizzi IP desiderati.

Impostazioni di rete

Una volta collegata la telecamera alla rete, è necessario impostare l'interfaccia di rete della telecamera MOBOTIX in modo appropriato. Questa fase prevede l'impostazione e la verifica dei parametri di rete della telecamera. Se la rete dispone di un server DHCP attivo o se funziona già su una rete 10.x.x.x con una maschera di rete 255.0.0.0) non è necessario modificare i parametri di rete della telecamera. È possibile accedere direttamente alla telecamera. Se né la rete né il computer utilizzano un indirizzo IP della rete 10.x.x.x (ad esempio una rete 192.168.x.x o 172.x.x.x), è necessario seguire uno dei seguenti metodi per modificare i parametri di rete della telecamera:

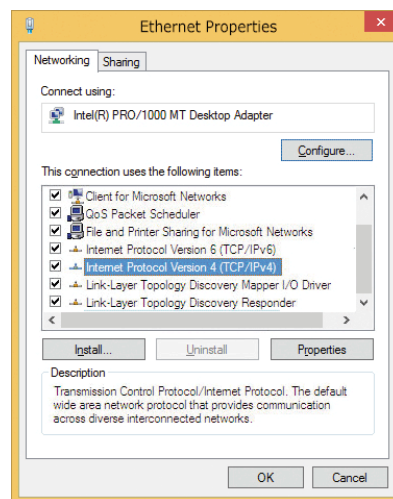
- Impostazione manuale
- Impostazione automatica tramite MxManagementCenter

NOTA!

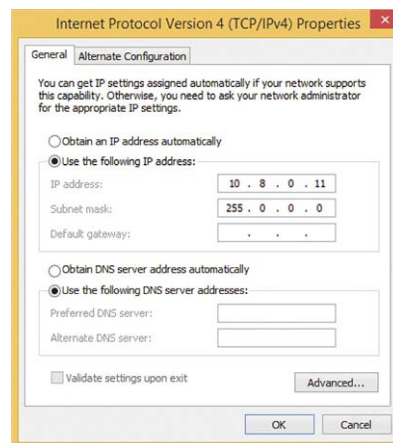
Per gli esempi che seguono, utilizzeremo una telecamera con l'indirizzo IP di fabbrica 10.16.0.99. Sostituire questo indirizzo IP con quello della propria telecamera. Questo indirizzo è riportato su un piccolo adesivo sulla telecamera. Assicurarsi che gli indirizzi IP utilizzati negli esempi seguenti non siano utilizzati da altri dispositivi della rete.

Finestre

1. Aprire il **Pannello di controllo** di Windows > **Rete e Internet** > **Centro connessioni di rete e condivisione** > **Modifica impostazioni adattatore** > **Ethernet**.
2. Fare clic con il pulsante destro del mouse sulla scheda di rete interessata e selezionare **Proprietà**.



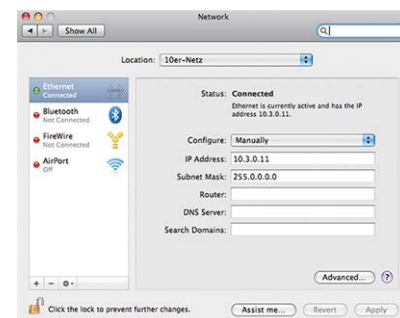
3. Aprire le proprietà del **protocollo Internet versione 4 (TCP/IPv4)**.
4. Attiva **Utilizza il seguente indirizzo IP**. Inserire in questo campo un indirizzo IP nell'intervallo 10.x.x.x (ad es. 10.16.0.11).



5. Fare clic su **OK** per applicare le impostazioni.

Mac

1. Aprire **Impostazioni di sistema > Rete**.
2. Fare clic su **Ethernet** e nel campo **Configurazione** selezionare la voce dell'elenco *Manuale* e inserire un indirizzo IP nell'intervallo di indirizzi IP 10.x.x.x (ad esempio, 10.16.0.11).



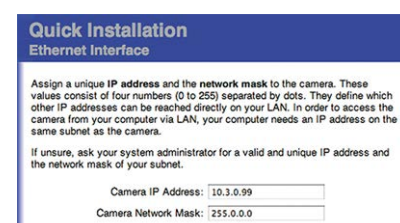
3. Fare clic su **Applica** per applicare le impostazioni.

Linux / Unix

1. Aprire un terminale come utente `root`.
2. Immettere il seguente comando: `ifconfig eth0:1 10.16.0.11`.
3. Il computer ha ora l'indirizzo IP aggiuntivo 10.16.0.11.

Impostazioni di rete della telecamera nel Webbrowser

1. Utilizzare un browser web per accedere all'interfaccia web della telecamera MOBOTIX e inserire l'indirizzo IP di fabbrica (ad es. 10.16.0.99).
2. Fare clic sul pulsante **Admin Menu** nell'interfaccia utente della telecamera. L'installazione rapida si avvia automaticamente dopo aver inserito le credenziali di accesso dell'utente amministratore.



NOTA!

Credenziali di accesso alla fabbrica:

*Nome utente:*admin

*Password:*meinsm

NOTA!

È possibile eseguire l'installazione rapida anche in un secondo momento (**Menu Amministrazione > Configurazione di rete > Installazione rapida**; vedere il Manuale di riferimento).

3. Inserire i parametri di rete della telecamera nel corso dell'installazione rapida.

NOTA!

È possibile modificare i parametri di rete anche in un secondo momento, eseguendo **Admin Menu > Configurazione di rete > Installazione rapida**.

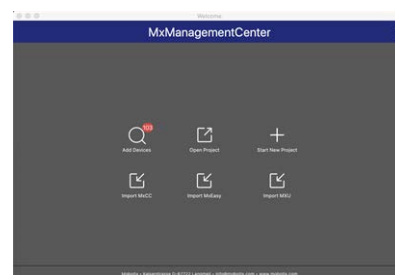
4. Riavviare la telecamera per applicare le impostazioni di rete.

Impostazioni di rete sulla telecamera in MxMC

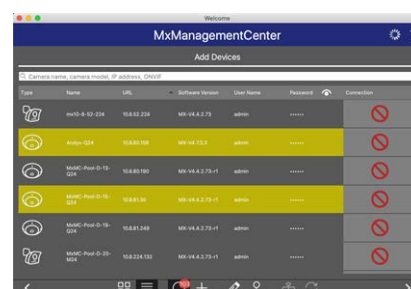
MxManagementCenter è un software di gestione video per l'impostazione e l'utilizzo dell'intero sistema di videosorveglianza che offre una serie di funzioni per diversi compiti e gruppi di utenti. È possibile scaricare l'ultima versione di MxManagementCenter dal sito web MOBOTIX (www.mobotix.com > Supporto > Centro download > Download software, sezione MxManagementCenter).

Quando si avvia per la prima volta il sito MxManagementCenter, si apre la configurazione guidata e si avvia automaticamente la ricerca delle telecamere di MOBOTIX. Il numero di telecamere trovate viene visualizzato come un contatore accanto all'icona **Aggiungi dispositivo**. Il numero di telecamere trovate viene visualizzato come un contatore accanto all'icona **Aggiungi dispositivi**. Questo numero viene aggiornato automaticamente se il numero di telecamere MOBOTIX sulla rete è cambiato (ad esempio, collegando nuove telecamere o scollegando quelle esistenti).



1. Fare clic su **Aggiungi dispositivi**. Le telecamere vengono visualizzate in un elenco o come mattonelle. Utilizzare i pulsanti **Elenco** e **Mattonelle** per cambiare la modalità di visualizzazione.



L'applicazione monitora e visualizza automaticamente lo stato di funzionamento di tutte le telecamere utilizzando le icone corrispondenti.



ESEMPIO:

-  La telecamera non si trova nella stessa sottorete del computer.
-  Il nome utente e la password della telecamera non sono noti.


NOTA!

Utilizzando il servizio Bonjour ([en.wikipedia.org/wiki/Bonjour_\(software\)](https://en.wikipedia.org/wiki/Bonjour_(software))), l'applicazione trova non solo le telecamere MOBOTIX nella stessa sottorete, ma anche in altre sottoreti. Normalmente, non è possibile stabilire una connessione con telecamere in una rete o sottorete diversa.

NOTA!

Questo è il caso, ad esempio, se si stanno integrando le telecamere in una rete senza server DHCP (cioè con indirizzi IP fissi) e l'intervallo di indirizzi IP è diverso dall'intervallo 10.x.x.x supportato dalle telecamere in aggiunta al DHCP.

MxManagementCenter può configurare automaticamente una telecamera di questo tipo in modo che sia "integrata" nella rete esistente.

2. Selezionare la telecamera che si desidera impostare e fare clic su **Modifica impostazioni di rete**  nella parte inferiore della finestra del programma. Si apre la finestra di dialogo **Modifica impostazioni di rete per i dispositivi selezionati**.

3. Inserire l'indirizzo IP e la subnet mask della telecamera selezionata.

**NOTA!**

Gli indirizzi IP delle altre telecamere vengono incrementati automaticamente di 1.

4. Fare clic su **Applica** per applicare le impostazioni.

NOTA!

Per ulteriori informazioni su questa funzione, leggere la guida in linea di MxManagementCenter o l'esercitazione (vedere www.mobotix.com > Supporto > Centro di download > Documentazione > Opuscoli e guide > Esercitazioni).

Software della telecamera nel browser

Quando si registrano immagini o sequenze video, si può scegliere di memorizzare l'area visibile dell'immagine live o l'intera immagine del sensore. Ciò consente anche di esaminare le parti di un'immagine o di un video che non erano visibili nella sezione dell'immagine in tempo reale visualizzata al momento della registrazione.

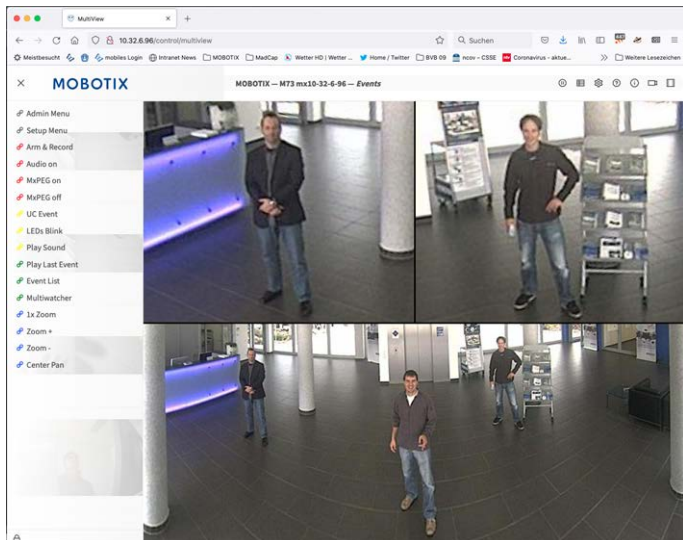
Invece di utilizzare un browser web, è possibile scaricare il programma gratuito MxManagementCenter dal sito web MOBOTIX (www.mobotix.com > Supporto), che consente di visualizzare più telecamere su un unico monitor, permette di cercare e valutare comodamente i video clip di allarme con audio e fornisce funzioni di avviso. Per i dispositivi mobili iOS e Android è disponibile il programma gratuito MOBOTIX MOBOTIX LIVE App.

Questa sezione contiene le seguenti informazioni:

Accesso alla telecamera nel browser web	38
Impostazioni di base	38
Impostazione della telecamera	39

Accesso alla telecamera nel browser web

Dopo aver stabilito l'alimentazione e la connessione di rete di MOBOTIX, è possibile accedere all'interfaccia del software della telecamera in un browser web.



1. Inserire l'indirizzo IP della telecamera nel campo dell'indirizzo di un browser web.

NOTA!

L'indirizzo IP della telecamera si trova, ad esempio, nell'alloggiamento della stessa o sull'adesivo della confezione.

Impostazioni di base

Password per il menu di amministrazione: L'accesso all'area di amministrazione della telecamera (pulsante Admin Menu) nel browser è possibile solo dopo aver inserito un nome utente e una password.

NOTA!

È necessario modificare la password al primo accesso.

ATTENZIONE!

Assicurarsi di conservare le informazioni sui nomi utente e le password in un luogo sicuro. Se si perde la password di amministratore e non si può accedere al menu di amministrazione, la password può essere ripristinata solo in fabbrica. Questo servizio è soggetto a un costo di assistenza.

La procedura guidata di installazione rapida viene visualizzata automaticamente quando si accede per la prima volta al menu di amministrazione. Essa fornisce un metodo semplice per regolare le impostazioni di base della telecamera in base allo scenario applicativo corrente. Per motivi di sicurezza, si consiglia di modificare la password di amministratore predefinita dopo che la telecamera è stata configurata correttamente.

Amministrazione della telecamera: È possibile modificare la configurazione della telecamera nel menu Amministrazione o nel menu Configurazione:

- **Menu Amministrazione:** Questo menu contiene le finestre di configurazione di base della telecamera (ad esempio, password, interfacce, aggiornamento del software).
- **Menu Setup:** Questo menu contiene le finestre di dialogo per la configurazione dei parametri di immagine, evento e registrazione. Alcune di queste impostazioni possono essere modificate utilizzando i controlli rapidi corrispondenti nella schermata Live.

NOTA!

Per ulteriori informazioni, consultare il Manuale di riferimento della telecamera.

Impostazione della telecamera



1. Nel menu Admin andare su **Configurazione hardware > Configurazione modulo sensore** e impostare la lunghezza del cavo su "Lungo (>2 metri)".
2. Riavviare la telecamera.

Risoluzione dei problemi dei LED multicolore

Su entrambi i box sono presenti 2 LED multicolore. Il LED Power indica lo stato di alimentazione e il LED Link indica lo stato di trasmissione del collegamento ottico:

- Il LED di alimentazione ① può essere verde o spento a seconda dell'alimentazione.
- Il LED Link ② può essere verde, rosso o spento a seconda del segnale di trasmissione.



Questa sezione contiene le seguenti informazioni:

Telecamera LCE Box	40
Sensore box LCE	41

Telecamera LCE Box

Significato dei segnali LED sulla LCE Box lato telecamera e risoluzione dei problemi.

LED di alimentazione	LED di collegamento	Significato	Risoluzione dei problemi
Spento		L'LCE non è alimentato	Controllare il collegamento del cavo USB-C tra il corpo macchina S74 e la telecamera S7A-LCE.
Verde		Alimentazione (5 V) fornita all'LCE da S74 Corpo	
	Spento	Non è stato possibile rilevare alcun segnale di trasmissione	Controllare il collegamento della fibra ottica su entrambe le scatole, potrebbe essere che non sia collegata correttamente.
	Rosso	Il collegamento ottico è attivo, ma i dati trasmessi sono danneggiati	Controllare il collegamento della fibra ottica su entrambe le scatole, potrebbe essere che non sia collegata correttamente. Controllare il collegamento del cavo USB-C del modulo Sensormodule alle Sensor Box. È possibile che i dati sbagliati provengano già dalla Sensor box.
	Verde	La linea di trasmissione e i dati vengono trasferiti correttamente al modulo della telecamera.	
Verde	Verde	Nessuna immagine live disponibile	Verificare che il cavo USB-C sia inserito con il giusto orientamento.

Sensore box LCE

Significato dei segnali LED sulla scatola LCE sul lato sensore e risoluzione dei problemi.

LED di alimentazione	LED di collegamento	Significato	Risoluzione dei problemi
Spento		L'LCE non è alimentato	Controllare il collegamento elettrico tra le due scatole LCE. Se la caduta di tensione è eccessiva a causa del cavo utilizzato, la Sensor Box può essere alimentata da un alimentatore separato da 5 V / 1 A CC.
Verde		Alimentazione (5 V) fornita all'LCE dal corpo S74 o da un'alimentazione CC separata.	
	Spento		Per progettazione, il LED di indicazione del collegamento ottico destro non può mai essere spento. Se il LED destro è spento, il LED potrebbe essere rotto.
	Rosso	Nessun dato in arrivo dal modulo Sensormodule, il collegamento ottico non funziona.	Controllare il collegamento e l'orientamento del cavo USB-C dal modulo Sensormodule alla LCE-Box. Se il LED rimane rosso, la D-Phy potrebbe essere rotta.
	Verde	I dati del modulo di rilevamento sono corretti, D-Phy è in funzione e il collegamento ottico (lato trasmettitore) è attivo.	



IT_12/25

MOBOTIX AG • Kaiserstrasse • D-67722 Langmeil • Tel.: +49 6302 9816-103 • sales@mobotix.com • www.mobotix.com

MOBOTIX è un marchio di MOBOTIX AG registrato nell'Unione Europea, negli Stati Uniti e in altri paesi. Soggetto a modifiche senza preavviso. MOBOTIX non si assume alcuna responsabilità per errori tecnici o editoriali oppure per omissioni contenuti nel presente documento. Tutti i diritti riservati. © MOBOTIX AG 2020