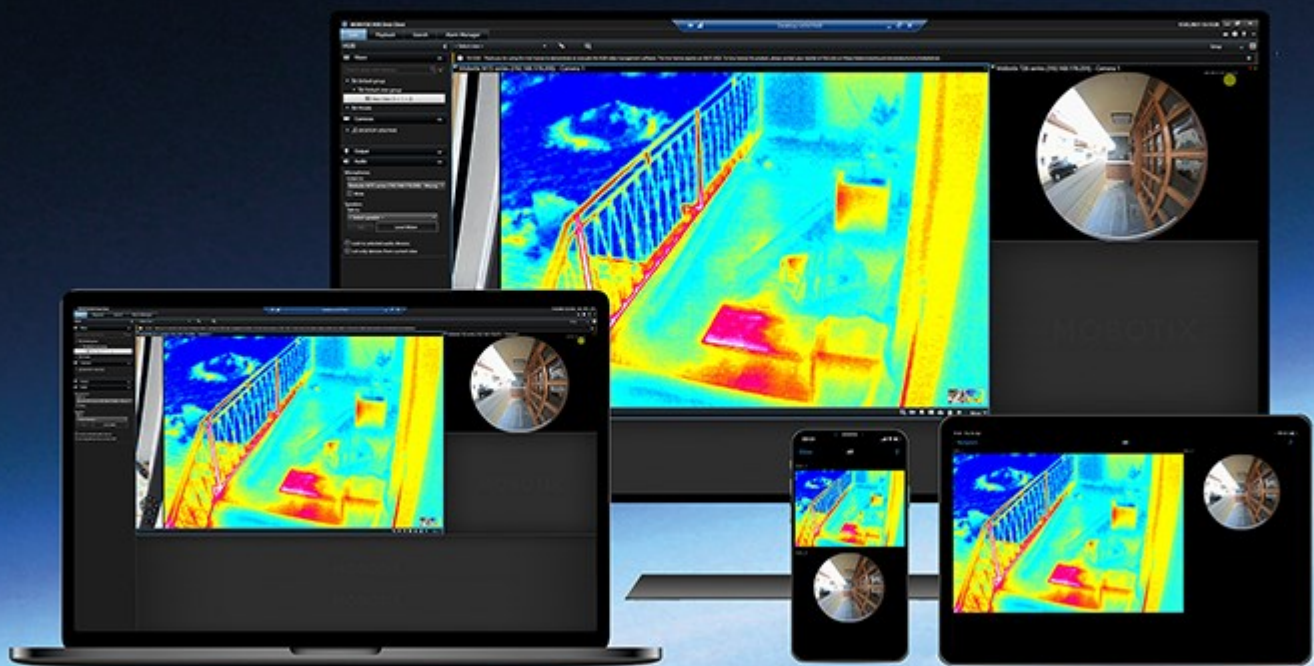


# Bedienungsanleitung für MOBOTIX HUB Access 2022 R1

© 2022 MOBOTIX AG



# Inhalt

<b>Copyright</b>	<b>3</b>
<b>Übersicht</b>	<b>4</b>
MOBOTIX HUB Access (erklärt)	4
<b>Lizenzierung</b>	<b>5</b>
MOBOTIX HUB Access Lizenzen	5
Lizenzdetails suchen	5
<b>Konfiguration</b>	<b>6</b>
Konfigurieren eines integrierten Zutrittskontrollsystems	6
Assistent zur Zutrittskontrollintegration	6
Integration des Zutrittskontrollsystems erstellen	7
Verbindung zum Zutrittskontrollsystem	7
Zugewiesene Kameras	7
Zusammenfassung	7
Zutrittskontrolleigenschaften	8
Registerkarte „Allgemeine Einstellungen“ (Zutrittskontrolle)	8
Registerkarte „Türen und zugehörige Kameras“ (Zutrittskontrolle)	9
Registerkarte Zutrittskontrollereignisse (Zutrittskontrolle)	10
Registerkarte „Zutrittsanforderungsbenachrichtigung“ (Zutrittskontrolle)	11
Registerkarte „Karteninhaber“ (Zutrittskontrolle)	12
Konfiguration von Zutrittsanfragen	13

## Copyright

MOBOTIX AG • Kaiserstrasse • D-67722 Langmeil • Tel.: +49 6302 9816 0 • sales@mobotix.com • www.mobotix.com

MOBOTIX ist eingetragene Handelsmarke von MOBOTIX AG und ist in der Europäischen Union, in den USA und in weiteren Ländern registriert. Diese Angaben können ohne vorherige Ankündigung geändert werden. MOBOTIX übernimmt keine Haftung für technische oder redaktionelle Fehler oder Auslassungen in diesem Text. Alle Rechte vorbehalten. © MOBOTIX AG 2022

# Übersicht

## MOBOTIX HUB Access (erklärt)



Zur Nutzung von MOBOTIX HUB Access müssen Sie eine Basislizenz erworben haben, die Ihnen den Zugriff auf diese Funktion innerhalb Ihres MOBOTIX HUB-Systems erlaubt. Zudem benötigen Sie für jede Tür, die Sie kontrollieren möchten, eine Zutrittskontrolltür-Lizenz.



Sie können MOBOTIX HUB Access zusammen mit Zutrittskontrollsystemen anderer Anbieter verwenden, sofern diese über ein anbieterspezifisches Plug-in für MOBOTIX HUB Access verfügen.

Die Funktion der Zutrittskontrollintegration führt neue Funktionalität ein, die eine einfache Integration der Zutrittskontrollsysteme von Kunden mit MOBOTIX HUB ermöglichen. Sie erhalten:

- Eine allgemeine Bedienoberfläche für Anwender für mehrere Zutrittskontrollsysteme in MOBOTIX HUB Desk Client
- Schnellere und bessere Integration der Zutrittskontrollsysteme
- Mehr Funktionalität für den Anwender (siehe unten)

In MOBOTIX HUB Desk Client erhält der Anwender:

- Live-Überwachung von Ereignissen an Zutrittspunkten
- Anwendergestützter Zutritt für Zutrittsanforderung
- Karten-Integration
- Alarmdefinitionen für Ereignisse bezogen auf die Zutrittskontrolle
- Untersuchung von Ereignissen am Zutrittspunkt
- Zentralisierte Übersicht und Kontrolle von Türstatus
- Kartenhalter-Informationen und -Verwaltung

Das **Auditprotokoll** protokolliert die Befehle, die jeder Benutzer im Zutrittskontrollsystem von MOBOTIX HUB Desk Client ausführt.

Neben einer Basislizenz für MOBOTIX HUB Access brauchen Sie ein anbieterspezifisches Integrations-Plug-in, das auf dem Event Server installiert ist, bevor Sie mit einer Integration beginnen können .

# Lizenzierung

## MOBOTIX HUB Access Lizenzen

MOBOTIX HUB Access erfordert die folgenden Lizenzen für die Zutrittskontrolle:

- 1 Eine Basislizenz für MOBOTIX HUB Access, für eine unbegrenzte Anzahl von Zugriffsserver.
- 1 Zutrittskontrolltürlizenz für jede Tür, die Sie in MOBOTIX HUB Access integrieren und kontrollieren möchten. Alle Türlicenzen werden bei der Installation Ihres MOBOTIX HUB Access-Produkts automatisch mitinstalliert.



Die installierten Türlicenzen sind standardmäßig deaktiviert. Sie müssen die Türen aktivieren, die Sie verwenden möchten. Sie können nur so viele Türen aktivieren, wie Sie Türlicenzen haben.

### Beispiel

Sie möchten 10 Türen hinzufügen, haben aber nur Lizenzen für 5 Zugangskontrolltüren. Sobald Sie die ersten 5 Türen hinzugefügt haben, können Sie keine weiteren mehr auswählen. Sie müssen einige Ihrer Türen entfernen, bevor Sie weitere hinzufügen können.

### Beispiel

Sie haben 1 Tür mit 2 Zugangspunkten: einen Eingangskartenleser und einen Ausgangskartenleser. Da Sie je Tür 1 Türlizenz für die Zutrittskontrolle benötigen, benötigen Sie in diesem Szenario 1 Türlizenz für die Zutrittskontrolle.

## Lizenzdetails suchen

Um Informationen über den aktuellen Status Ihrer Zutrittskontroll-Türlicenzen zu erhalten, erweitern Sie den Knoten **Zutrittskontrolle**.

Um zusätzliche Basislizenzen für MOBOTIX HUB Access oder Türlicenzen zu erwerben, wenden Sie sich an Ihren Anbieter .

# Konfiguration

## Konfigurieren eines integrierten Zutrittskontrollsystems

### Voraussetzungen

- Sie haben die erforderlichen MOBOTIX HUB Access-Lizenzen erworben.
  - Sie haben das Integrations-Plug-In für Ihr Zutrittskontrollsystem auf dem Event-Server installiert
1. Fügen Sie das integrierte Zutrittskontrollsystem zu Ihrem MOBOTIX HUB-System hinzu. Siehe [Assistent zur Zutrittskontrollintegration auf Seite 6](#). Der Assistent führt Sie durch die grundlegendsten Schritte.
  2. Bestimmen Sie zusätzliche Eigenschaften für die Integration des Zutrittskontrollsystems, vor allem könnten Zutrittskontrollereignisse eine Aufzeichnung von Ereignissen vom Zutrittskontrollsystem erfordern, dessen Ereigniskategorien MOBOTIX HUB wiedererkennt. Siehe [Zutrittskontrolleigenschaften auf Seite 8](#).
  3. Sie müssen eine Rolle mit Berechtigung zur Nutzung der Zutrittskontrollfunktionen in MOBOTIX HUB Desk Client erstellen.
  4. Sie müssen außerdem diese Rolle einem Desk Client-Profil zuweisen.
  5. Das System legt eine Standard-Regel fest, die Ihnen Zutrittsanforderungsbenachrichtigungen auf dem MOBOTIX HUB Desk Client-Bildschirm anzeigt, falls der Zutritt verweigert wird. Sie können Benachrichtigung zu Zugangsanfragen, hinzufügen und ändern, siehe Benachrichtigung zu Zugangsanfragen (Eigenschaften) (siehe [Registerkarte „Zutrittsanforderungsbenachrichtigung“ \(Zutrittskontrolle\) auf Seite 11](#)).
  6. Sie können zusätzliche Regeln auf Grundlage von Aktionen und Ereignissen aus dem Zutrittskontrollsystem erstellen.
  7. Bei Bedarf können Sie die übergreifenden Zutrittskontrolleinstellungen unter **Optionen > Zutrittskontrolleinstellungen** ändern.

## Assistent zur Zutrittskontrollintegration

Der Assistent für die **Zutrittskontrollintegration** führt durch eine schrittweise Konfiguration der initialen Integration mit einem Zutrittskontrollsystem. Verwenden Sie den Assistenten, um die grundlegendsten Konfigurationsaufgaben durchzuführen. Sie können danach eine detailliertere Konfiguration durchführen.

Bevor Sie den Assistenten für die Zutrittskontrollintegration starten, sollten Sie sicherstellen, dass Sie das Integrations-Plug-in auf dem Event-Server installiert haben.

Einige der auszufüllenden Felder und ihre Standardwerte werden aus dem Integrations-Plug-in übernommen. Daher könnte das Aussehen des Assistenten abweichen, je nach Zutrittskontrollsystem, welches Sie integrieren.

Klicken Sie mit der rechten Maustaste auf die **Zutrittskontrolle** in der Knotenstruktur und klicken Sie auf **Neu erstellen**, um den Assistenten zu starten.

### Integration des Zutrittskontrollsystems erstellen

Geben Sie den Namen ein und geben Sie die Verbindungsdetails für das Zutrittskontrollsystem an, das Sie hinzufügen wollen. Die von Ihnen festzulegenden Parameter sind vom Systemtyp abhängig, bestehen aber typischerweise in der Netzwerkadresse des Zutrittskontrollsystemservers und einem Benutzernamen und Passwort eines Zutrittskontrolladministrators.

Das Videomanagementsystem verwendet den spezifischen Benutzernamen und Passwort, um sich im Zutrittskontrollsystem anzumelden und die komplette Konfiguration aufzurufen.

Das Integrations-Plug-in bestimmt zudem sekundäre Parameter, die nicht im Assistenten aufgeführt werden, aber unter **Allgemeine Einstellungen** nach der Integration geändert werden können. Die Standardwerte der Parameter werden vom Plug-in oder dem MOBOTIX HUB-System angegeben.

### Verbindung zum Zutrittskontrollsystem

Nachdem das Plug-in erfolgreich integriert wurde, erscheint eine Zusammenfassung der Konfiguration des Zutrittskontrollsystems. Überprüfen Sie die Liste, um sicherzustellen, dass alle Elemente integriert wurden, bevor Sie zum nächsten Schritt des Assistenten fortfahren.

### Zugewiesene Kameras

Ordnen Sie Zutrittspunkte im Zutrittskontrollsystem den Kameras im MOBOTIX HUB-System zu, um zugehöriges Video des Ereignissen von den Türen zu zeigen.

Sie können mehrere Kameras einem Zutrittspunkt zuordnen. Die MOBOTIX HUB Desk Client-Benutzer können dann Videos von allen Kameras ansehen, wenn sie z. B. Ereignisse untersuchen.

Der MOBOTIX HUB Desk Client-Benutzer kann eine der Kameras auch hinzufügen, wenn er die Ansichtselemente für den **Zugriffsmonitor** konfiguriert.

Lizenzierte Türen sind standardmäßig aktiviert. Wählen Sie das Kontrollkästchen ab, um eine Tür zu deaktivieren und so eine Lizenz einer Zutrittskontrolltür freizugeben.

### Zusammenfassung

Ihre Zutrittskontrollsystemintegration wurde erfolgreich in MOBOTIX HUB mit den Standardeinstellungen des Integrations-Plug-ins erstellt. Client-Benutzer müssen sich bei MOBOTIX HUB Desk Client anmelden, um das neue Zutrittskontrollsystem zu sehen und zu nutzen.

Sie können die Konfiguration bei Bedarf ergänzen.

### Zutrittskontrolleigenschaften

#### Registerkarte „Allgemeine Einstellungen“ (Zutrittskontrolle)

Name	Beschreibung
<b>Aktivieren</b>	<p>Systeme sind standardmäßig aktiviert, d. h. sie sind in MOBOTIX HUB Desk Client für Benutzer mit ausreichenden Berechtigungen sichtbar und das MOBOTIX HUB System empfängt Ereignisse aus der Zutrittskontrolle.</p> <p>Sie können ein System beispielsweise während der Wartung deaktivieren, um unnötige Alarmer zu vermeiden.</p>
<b>Name</b>	<p>Der Name der Zutrittskontrollintegration, wie in der Management-Anwendung und den Clients angezeigt. Sie können den bestehenden Namen mit einem Neuen überschreiben.</p>
<b>Beschreibung</b>	<p>Geben Sie eine Beschreibung für die Zutrittskontrollintegration ein. Dies ist optional.</p>
<b>Integrations-Plug-in</b>	<p>Zeigt den Typ des Zutrittskontrollsystems an, welches während der initialen Integration ausgewählt wurde.</p>
<b>Letzte Konfiguration aktualisieren</b>	<p>Zeigt Datum und Zeit der letzten Konfiguration, die vom Zutrittskontrollsystem importiert wurde.</p>
<b>Konfiguration aktualisieren</b>	<p>Klicken Sie auf die Schaltfläche, wenn Sie die im Zutrittskontrollsystem in MOBOTIX HUB vorgenommene Konfigurationsänderungen anzeigen lassen wollen (zum Beispiel wenn Sie eine Tür hinzugefügt oder entfernt haben).</p> <p>Eine Zusammenfassung der Konfigurationsänderungen des Zutrittskontrollsystems erscheint. Überprüfen Sie die Liste, um sicherzustellen, dass Ihr Zutrittskontrollsystem korrekt widerspiegelt wird, bevor Sie die neue Konfiguration anwenden.</p>
<b>Anwenderanmeldung erforderlich</b>	<p>Aktivieren Sie eine zusätzliche Anmeldung für die Client-Benutzer, wenn das Zugangskontrollsystem differenzierte Benutzerberechtigungen unterstützt. Wenn sie diese Option aktivieren, steht Ihnen das Zutrittskontrollsystem im MOBOTIX HUB Mobile-Client nicht zur Verfügung.</p> <p>Diese Option ist nur sichtbar, wenn das Integrations-Plug-in differenzierte Benutzerberechtigungen unterstützt.</p>



Die Bezeichnung und der Inhalt der folgenden Felder wurde aus dem Integrations-Plug-in importiert. Unten finden Sie einige Beispiele typischer Felder:

Name	Beschreibung
Adresse	Geben Sie die Adresse des Hostservers des integrierten Zutrittskontrollsystems ein.
Port	Bestimmen Sie die Portnummer auf dem Server, der mit dem Zutrittskontrollsystem verbunden ist.
Benutzername	Geben sie den Namen des Benutzers ein, wie im Zutrittskontrollsystem festgelegt, der als Administrator des integrierten Systems in MOBOTIX HUB fungieren soll.
Passwort	Bestimmen Sie das Passwort des Benutzers.


### Registerkarte „Türen und zugehörige Kameras“ (Zutrittskontrolle)

Diese Registerkarte stellt Zuordnungen zwischen Zutrittspunkten von Türen und Kameras, Mikrofonen oder Lautsprechern her. Sie können Kameras als Teil des Integrationsassistenten verknüpfen, eine spätere Änderung ist aber jederzeit möglich. Zuordnungen zu Mikrofonen und Lautsprechern sind durch die zugehörigen Mikrofone und Lautsprecher an der Kamera eingeschlossen.

Name	Beschreibung
Türen	<p>Listet die verfügbaren Zutrittspunkte der Türen auf, die im Zutrittskontrollsystem festgelegt sind; nach Türen gruppiert.</p> <p>Zur einfacheren Navigation der relevanten Türen, können Sie mittels einer Dropdown-Liste oberhalb der Türen in Ihrem Zutrittskontrollsystem filtern.</p> <p><b>Aktiviert:</b> Lizenzierte Türen sind standardmäßig aktiviert. Sie können eine Tür deaktivieren, um eine Lizenz freizugeben.</p> <p><b>Lizenz:</b> Zeigt, falls eine Tür lizenziert ist oder ob die Lizenz abgelaufen ist. Das Feld ist leer, wenn die Tür deaktiviert ist.</p> <p><b>Entfernen:</b> Klicken Sie auf <b>Entfernen</b>, um eine Kamera aus einem Zutrittspunkt zu entfernen. Wenn Sie alle Kameras entfernen, wird das Kontrollkästchen für zugehörige Kameras automatisch ausgewählt.</p>
Kameras	<p>Listet alle im MOBOTIX HUB-System konfigurierten Kameras auf.</p> <p>Wählen Sie eine Kamera aus der Liste aus und ziehen Sie diese per Drag &amp; Drop zum gewünschten Zutrittspunkt, um diese beiden miteinander zu verknüpfen.</p>

### Registerkarte Zutrittskontrollereignisse (Zutrittskontrolle)

Ereigniskategorien erlauben es Ihnen, Ereignisse zu gruppieren. Die Konfiguration von Ereigniskategorien betrifft das Verhalten der Zutrittskontrolle im MOBOTIX HUB-System und erlaubt es Ihnen beispielsweise einen Alarm einzustellen, der einen einzelnen Alarm in mehreren Ereignistypen auslöst.


Name	Beschreibung
Zutrittskontrollereignis	<p>Listet die Zutrittskontrollereignisse auf, die vom Zutrittskontrollsystem importiert wurden. Das Integrations-Plug-in steuert die standardmäßige Aktivierung und Deaktivierung von Ereignissen. Sie können Ereignisse jederzeit nach der Integration deaktivieren oder aktivieren.</p> <p>Sobald ein Ereignis aktiviert ist, wird es in der MOBOTIX HUB Ereignisdatenbank gespeichert und steht beispielsweise dem Filtern im MOBOTIX HUB Desk Client zur Verfügung.</p>
Quellentyp	<p>Zeigt die Zutrittskontrolleinheit, die das Zutrittskontrollereignis auslösen kann.</p>
Ereigniskategorie	<p>Weisen Sie keine, eine oder mehrere Ereigniskategorien den Zutrittskontrollereignissen zu. Das System ordnet automatisch zugehörige Ereigniskategorien zu den Ereignissen während der Integration zu. Dies aktiviert ein Standard-Setup im MOBOTIX HUB-System. Sie können die Zuordnung zu jeder Zeit ändern.</p> <p>Integrierte Ereigniskategorien sind:</p> <ul style="list-style-type: none"><li>• Zutritt verweigert</li><li>• Zutritt gewährt</li><li>• Zutrittsanforderung</li><li>• Alarm</li><li>• Fehler</li><li>• Warnung</li></ul> <p>Ereignisse und Ereigniskategorien, die vom Integrations-Plug-in festgelegt werden, erscheinen ebenfalls, allerdings können Sie auch Ihre eigenen Ereigniskategorien festlegen; siehe <b>Benutzerdefinierte Kategorien</b>.</p> <div><p>Wenn Sie die Ereigniskategorien in MOBOTIX HUB L5 ändern, stellen Sie sicher, dass die bestehenden Zutrittskontrollregeln weiterhin funktionieren.</p></div>

Name	Beschreibung
<b>Benutzerdefinierte Kategorien</b>	<p>Erlaubt es Ihnen benutzerdefinierte Ereigniskategorien zu erstellen, zu ändern oder zu löschen.</p> <p>Sie können Ereigniskategorien erstellen, wenn die integrierten Kategorien nicht Ihren Anforderungen entsprechen, bspw. in Verbindung mit der Festlegung von auslösenden Ereignissen für Zutrittskontrollaktionen.</p> <p>Die Kategorien werden global für alle Integrationssystem zum MOBOTIX HUB-System hinzugefügt. Sie erlauben die Einrichtung von systemübergreifender Steuerung, z. B. bei Alarmdefinitionen.</p> <p>Wenn Sie eine benutzerdefinierte Ereigniskategorie löschen, erhalten Sie eine Warnung, falls diese von einer Integration verwendet wird. Sollten Sie diese dennoch löschen, funktionieren keine der Konfigurationen in dieser Kategorie (z. B. Zutrittskontrollaktionen) mehr.</p>

### Registerkarte „Zutrittsanforderungsbenachrichtigung“ (Zutrittskontrolle)

Sie können Zutrittsanforderungsbenachrichtigungen festlegen, die auf der MOBOTIX HUB Desk Client-Anzeige erscheinen sollen, wenn ein Ereignis auftritt.

Name	Beschreibung
<b>Name</b>	Geben Sie einen Namen für die Zutrittsanforderungsbenachrichtigung ein.
<b>Zutrittsanforderungsbenachrichtigung hinzufügen</b>	<p>Klicken Sie, um Zutrittsanforderungsbenachrichtigungen hinzufügen und festzulegen.</p> <p>Um eine Benachrichtigung zu löschen, klicken Sie rechts auf das <b>X</b>.</p>

Name	Beschreibung
	 <p>Wenn ein Benutzer von MOBOTIX HUB Desk Client sich in den übergeordneten Standort in einer MOBOTIX Federated Architecture-Hierarchie einloggt, erscheinen Zutrittsanforderungsbenachrichtigungen des untergeordneten Standorts ebenfalls in MOBOTIX HUB Desk Client.</p>
<b>Details der Zutrittsanforderungsbenachrichtigung</b>	Bestimmt, welche Kameras, Mikrofone oder Lautsprecher in den Zutrittsanforderungsbenachrichtigungen erscheint, wenn ein gewisses Ereignis auslöst. Bestimmt auch den Alarmton wenn die Benachrichtigung aufpoppt.
<b>Befehl hinzufügen</b>	<p>Wählen Sie aus, welche Befehle als Schaltflächen im Dialogfenster der Zutrittsanforderungsbenachrichtigung in MOBOTIX HUB Desk Client zur Verfügung stehen sollen.</p> <p>Zugehörige Zutrittsanfragebefehle:</p> <ul style="list-style-type: none"> <li>Aktiviert alle Befehle in Bezug auf Zutrittsanforderungsoperationen, die in der Quelleinheit verfügbar sind. Zum Beispiel, <b>Tür öffnen</b></li> </ul> <p>Alle zugehörigen Befehle:</p> <ul style="list-style-type: none"> <li>Aktiviert alle Befehle in der Quelleinheit</li> </ul> <p>Zutrittskontrollbefehl:</p> <ul style="list-style-type: none"> <li>Aktiviert einen ausgewählten Zutrittskontrollbefehl</li> </ul> <p>Systembefehl:</p> <ul style="list-style-type: none"> <li>Aktiviert ein Befehl, der im MOBOTIX HUB-System voreingestellt ist</li> </ul> <p>Um einen Befehl zu löschen, klicken Sie rechts auf das X.</p>

## Registerkarte „Karteneinhaber“ (Zutrittskontrolle)

Verwenden Sie die Registerkarte **Karteneinhaber**, um Informationen über Karteneinhaber im Zutrittskontrollsystem zu überprüfen.

Name	Beschreibung
<b>Karteninhaber suchen</b>	Geben Sie die Buchstaben des Namens eines Karteninhabers ein und, sofern dieser existiert, erscheint er in der Liste.
<b>Name</b>	Listet die Namen der Karteninhaber auf, die aus dem Zutrittskontrollsystem abgerufen wurden.
<b>Typ</b>	Listet den Kartentypen auf, zum Beispiel: <ul style="list-style-type: none"><li>• Mitarbeiter</li><li>• Wache</li><li>• Gast</li></ul>

Wenn Ihr Zutrittskontrollsystem das Hinzufügen/Löschen von Bildern im MOBOTIX HUB-System unterstützt, können Sie den Karteninhaber Bilder hinzufügen. Dies ist besonders nützlich, wenn Ihr Zutrittskontrollsystem keine Bilder der Karteninhaber einschließt.



Name	Beschreibung
<b>Bild auswählen</b>	Legen Sie den Dateipfad für ein Bild des Karteninhabers fest. Diese Schaltfläche ist nicht sichtbar, wenn das Zutrittskontrollsystem die Bilder verwaltet.  Erlaubte Dateiformate sind: .bmp, .png, und .jpg.  Bilder werden an die maximale Ansichtsgröße angepasst.  MOBOTIX empfiehlt, dass Sie ein quadratisches Bild verwenden.
<b>Bild löschen</b>	Klicken Sie, um das Bild zu löschen. Wenn das Zutrittskontrollsystem ein Bild hatte, wird dieses Bild nach der Löschung angezeigt.

## Konfiguration von Zutrittsanfragen

Es gibt verschiedene Typen von Zutrittskontrollereignissen, beispielsweise **Zutritt verweigert** und **Zutritt gewährt**. Zum Aktivieren von Zutrittsanfragennachrichten müssen Sie den Ereignistyp mit der Ereigniskategorie **Zutrittsanfrage** verbinden. Als Standard ist **Zutritt verweigert** mit **Zutrittsanfrage** verbunden: Zutrittsanfragennachrichten werden nur gesendet, wenn jemandem der Zutritt verweigert wird. Um diese Einstellung zu ändern, folgen Sie den Schritten in diesem Thema.

**Anforderungen:** Sie müssen Benachrichtigungen über die Rollen der Client-Benutzer aktivieren. Um dieses für die Rolle zu tun, klicken Sie auf die Registerkarte **Zutrittskontrolle**, wählen Sie **Zutrittskontrolle** und wählen Sie dann das Kontrollkästchen **Benachrichtigungen empfangen**.

Schritte:

1. Klicken Sie im Fenster **Standort-Navigation** auf **Zutrittskontrolle**.
2. Suchen Sie auf der Registerkarte **Zutrittskontrollereignisse** in der Spalte **Zutrittskontrollereignis** den Ereignistyp, den Sie bearbeiten wollen.
3. Zur Deaktivierung von Zutrittsanfragen für einen Ereignistyp klicken Sie auf die Spalte **Ereigniskategorie**  wählen Sie das Kontrollkästchen **Zutrittsanfrage** und leeren Sie es.
4. Zur Aktivierung von Zutrittsanfragen für einen Ereignistyp klicken Sie in der Spalte **Ereigniskategorie** auf  das Kontrollkästchen **Zutrittsanfrage** und wählen Sie dies aus.
5. Speichern Sie die Änderungen.

