

Manuel de l'utilisateur

MOBOTIX HUB Access 2025 R2

© 2025 MOBOTIX AG

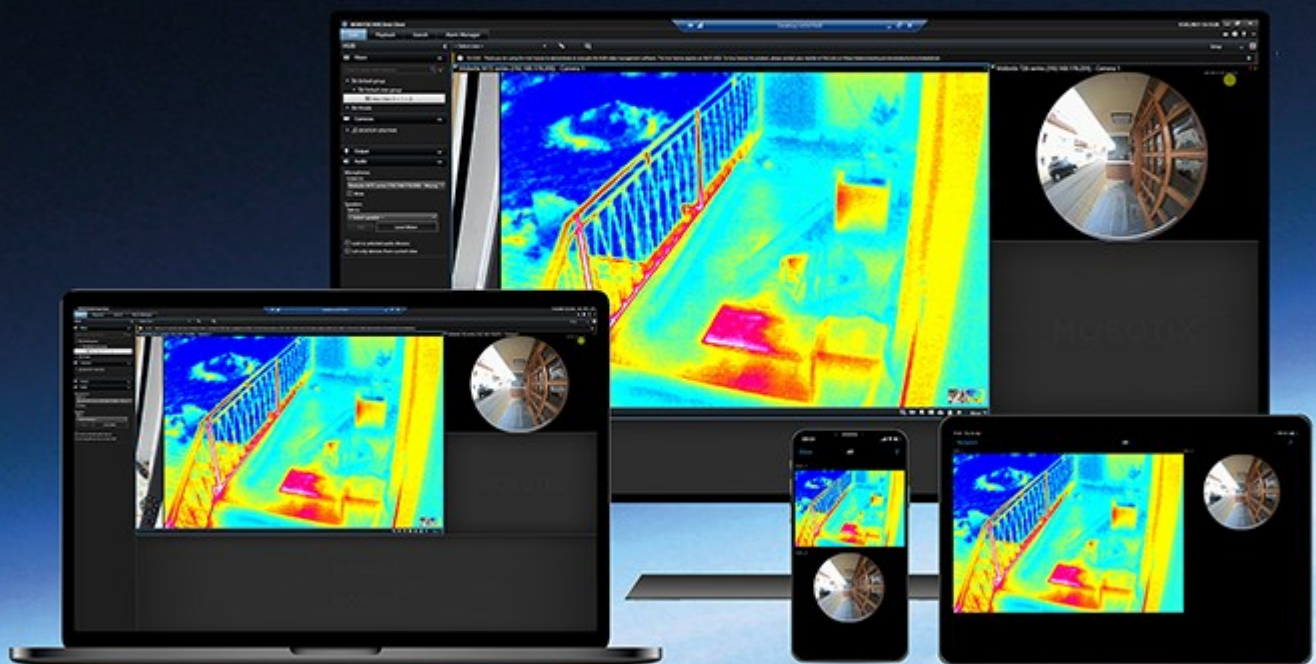


Table des matières

Droit d'auteur	Droit d'auteur on page 4
Vue d'ensemble	Vue d'ensemble on page 5
MOBOTIX HUB Access pour les opérateurs	MOBOTIX HUB Access pour les opérateurs on page 5
Mise en place le contrôle d'accès	Mise en place le contrôle d'accès on page 6
Mise en place du contrôle d'accès dans MOBOTIX HUB Desk Client	Mise en place du contrôle d'accès dans MOBOTIX HUB Desk Client on page 6
Ajouter des moniteurs d'accès aux vues	Ajouter des moniteurs d'accès aux vues on page 6
Modifier les paramètres du moniteur d'accès	Modifier les paramètres du moniteur d'accès on page 6
Paramètres du moniteur d'accès	Paramètres du moniteur d'accès on page 7
Ajouter des boutons de commande de recouvrement pour le contrôle d'accès	Ajouter des boutons de commande de recouvrement pour le contrôle d'accès on page 7
Gestion des informations relatives aux détenteurs de carte	Gestion des informations relatives aux détenteurs de carte on page 8
Afficher ou masquer les notifications de demande d'accès	Afficher ou masquer les notifications de demande d'accès on page 9
Utilisation du contrôle d'accès	Utilisation du contrôle d'accès on page 10
Utilisation du contrôle d'accès dans MOBOTIX HUB Desk Client	Utilisation du contrôle d'accès dans MOBOTIX HUB Desk Client on page 10
Utilisation du contrôle d'accès dans le mode en direct	Utilisation du contrôle d'accès dans le mode en direct on page 10
Surveiller des portes à l'aide de plans	Surveiller des portes à l'aide de plans on page 10
Enquêter sur des événements liés au contrôle d'accès	Enquêter sur des événements liés au contrôle d'accès on page 11
Rechercher et filtrer des événements liés au contrôle d'accès	Rechercher et filtrer des événements liés au contrôle d'accès on page 11
Utilisation de la liste d'événements	Utilisation de la liste d'événements on page 12
Exporter un rapport d'accès	Exporter un rapport d'accès on page 12
Accéder au mode de mise à jour en direct de la liste des événements ou le quitter	Accéder au mode de mise à jour en direct de la liste des événements ou le quitter on page 12
Surveiller et contrôler les états des portes	Surveiller et contrôler les états des portes on page 13
La liste des portes	La liste des portes on page 13
Enquêter sur les détenteurs de carte	Enquêter sur les détenteurs de carte on page 14
Gestion des demandes d'accès	Gestion des demandes d'accès on page 14
Travailler avec des notifications de demande d'accès	Travailler avec des notifications de demande d'accès on page 14

Table des matières

Gérer les notifications de demandes d'accès Gérer les notifications de demandes d'accès on page 15

Répondre aux demandes d'accès Répondre aux demandes d'accès on page 15

Utilisation du contrôle d'accès avec les smart maps Utilisation du contrôle d'accès avec les smart maps on page 16

Ajouter une unité de contrôle d'accès à une smart map Ajouter une unité de contrôle d'accès à une smart map on page 16

Afficher/Masquer
des informations
relatives aux
unités de
contrôle d'accès
sur une smart map Afficher/Masquer des informations relatives aux unités de contrôle d'accès sur une smart map on page 17

Supprimer une unité de contrôle d'accès d'une
smart map Supprimer une unité de contrôle d'accès d'une smart map on page 17

Ajouter des unités de contrôle d'accès à des bâtiments Ajouter des unités de contrôle d'accès à des bâtiments on page 17

Migration d'un plan vers une
smart map avec l'outil de
migration des plans Migration d'un plan vers une smart map avec l'outil de migration des plans on page 18

Droit d'auteur

MOBOTIX AG • Kaiserstrasse • D-67722 Langmeil • Tél. : +49 6302 9816 0 • sales@mobotix.com • www.mobotix.com

MOBOTIX est une marque de MOBOTIX AG déposée dans l'Union Européenne, aux États-Unis et dans d'autres pays. Peut faire l'objet de changements sans préavis. MOBOTIX n'est pas responsable des erreurs techniques ou d'édition ni des omissions qui pourraient être constatées dans les présentes. Tous droits réservés. © MOBOTIX AG 2025

Vue d'ensemble

MOBOTIX HUB Access pour les opérateurs

MOBOTIX HUB Access est une extension de MOBOTIX HUB. Lorsqu'un module d'extension MOBOTIX HUB dédié existe, il permet aux organisations d'intégrer leurs systèmes de contrôle d'accès à MOBOTIX HUB.

Pour utiliser cette extension, vous devez acheter ce qui suit :

- 1 (une) licence de base pour chaque système MOBOTIX HUB que vous souhaitez utiliser avec MOBOTIX HUB Access
- 1 (une) licence pour chaque porte que vous souhaitez contrôler via MOBOTIX HUB

MOBOTIX HUB Access comprend les éléments suivants :

- Une interface utilisateur partagée destinée aux opérateurs pour les systèmes de contrôle d'accès dans MOBOTIX HUB Desk Client
- L'intégration puissante de systèmes de contrôle d'accès
- La surveillance en direct des événements et des points d'accès
- Des demandes d'accès assistées par opérateur
- Des intégrations avec des plans
- Des définitions d'alarmes pour les événements de contrôle d'accès
- La possibilité d'enquêter sur les événements et les points d'accès
- Une vue d'ensemble centralisée et un contrôle de l'état des portes
- Des informations sur les détenteurs de carte et la gestion de ces derniers

Chaque fois qu'un utilisateur de MOBOTIX HUB Desk Client effectue une action liée à l'accès, comme l'ouverture d'une porte ou le refus d'entrée, le système l'enregistre dans le **journal d'activité**.

Mise en place le contrôle d'accès

Mise en place du contrôle d'accès dans MOBOTIX HUB Desk Client

MOBOTIX HUB Access vous permet de surveiller et d'approuver ou de refuser les demandes d'accès aux bâtiments, aux zones sécurisées et à d'autres espaces, directement dans MOBOTIX HUB Desk Client.

Elle explique comment :

- Ajouter un élément de vue du moniteur d'accès à une vue et l'ajuster pour afficher les événements d'accès pertinents
- Personnaliser les paramètres de surveillance d'accès pour les adapter au mieux à votre flux de travail opérationnel
- Ajouter des boutons de recouvrement à d'autres éléments de vue pour accéder à plus d'actions de contrôle d'accès
- Consulter les données détaillées du détenteur de carte pour une prise de décision éclairée
- Afficher et masquer les notifications de demande d'accès dans les cas où vous devez modifier les paramètres

Ajouter des moniteurs d'accès aux vues

Vous devez configurer un moniteur d'accès pour utiliser la fonctionnalité de contrôle d'accès dans MOBOTIX HUB Desk Client. Un moniteur d'accès est un élément de vue qui permet d'effectuer des actions liées au contrôle d'accès dans MOBOTIX HUB Desk Client.

1. En mode configuration, sélectionnez une vue que vous souhaitez utiliser pour surveiller les accès.
2. Dans le volet **Vue d'ensemble du système**, cliquez sur **Moniteur d'accès** et faites-le glisser vers un élément de vue.
3. Dans la fenêtre **Paramètres du moniteur d'accès** qui s'affiche, spécifiez les paramètres. Après avoir sélectionné une porte, vous pouvez conserver les paramètres par défaut ou les ajuster si nécessaire.
4. Cliquez sur **OK**. Le moniteur d'accès est ajouté à la vue.

Lorsqu'un incident de contrôle d'accès se produit et déclenche un événement, celui-ci apparaît dans la partie droite de l'élément de vue.

Modifier les paramètres du moniteur d'accès

Dans le mode en direct, vous pouvez modifier les paramètres de votre moniteur d'accès :

1. Cliquez sur **Configuration** et sélectionnez l'élément de vue du moniteur d'accès que vous souhaitez modifier.
2. Dans le volet **Propriétés**, cliquez sur le bouton **Paramètres du moniteur d'accès**.
3. Dans la fenêtre **Paramètres du moniteur d'accès** qui s'affiche, spécifiez les paramètres et enregistrez-les pour revenir à la visualisation en direct.

Paramètres du moniteur d'accès

Spécifiez les paramètres de surveillance d'accès suivants :

Nom	Description
Porte	<p>Sélectionnez la porte dont vous souhaitez visualiser les événements de contrôle d'accès.</p> <p>Lorsque vous sélectionnez une porte, les paramètres disponibles s'affichent avec leurs valeurs actuelles.</p>
Sources	<p>Sélectionnez le type de sources de contrôle d'accès à partir desquelles vous souhaitez recevoir des événements. La liste des sources peut contenir des portes ou des points d'accès spécifiques pour une porte.</p> <ul style="list-style-type: none">• Un point d'accès est un point d'entrée, y compris les périphériques physiques associés comme les lecteurs de cartes, les claviers, les capteurs ou les boutons.• Une porte est généralement dotée de deux points d'accès qui contrôlent les entrées et les sorties. <p>Votre administrateur système configure la liste des sources.</p>
Caméra	<p>Sélectionnez la caméra à partir de laquelle vous souhaitez afficher la vidéo pour cette porte.</p> <p>Par défaut, MOBOTIX HUB affiche la liste des caméras que l'administrateur système a associées à la porte sélectionnée. Vous pouvez également sélectionner une autre caméra de votre système MOBOTIX HUB.</p>
Événements	<p>Sélectionnez le type d'événements que vous souhaitez recevoir.</p> <p>Vous pouvez sélectionner des événements provenant des catégories d'événements définies par l'administrateur système MOBOTIX HUB ou de la liste d'événements définie dans votre système de contrôle d'accès intégré.</p>
Commandes	<p>Sélectionnez les boutons de commande à afficher sur le moniteur d'accès, comme le verrouillage et déverrouillage des portes.</p> <p>La configuration de votre système définit la liste des commandes disponibles.</p>
Ordre	<p>Affiche les nouveaux événements en haut ou en bas de la liste des événements.</p>

Ajouter des boutons de commande de recouvrement pour le contrôle d'accès

Dans MOBOTIX HUB Desk Client, vous pouvez personnaliser votre interface à l'aide de boutons de recouvrement.

Vous pouvez ajouter des boutons de commande de recouvrement pour le contrôle d'accès à un élément de vue à partir d'une liste de commandes configurées pour les portes ou les points d'accès. Les boutons de recouvrement apparaissent lorsque vous faites glisser la souris sur l'élément de vue.

1. Dans le mode en direct, cliquez sur **Configuration**, puis sélectionnez l'élément de vue que vous souhaitez modifier.
2. Dans le volet **Boutons de recouvrement**, cliquez sur **Contrôle d'accès**.
3. Trouvez la commande que vous souhaitez ajouter et faites-la glisser sur votre élément de vue.
4. Cliquez sur **Configuration** pour revenir à la vidéo en direct.



Si vous mettez à niveau votre VMS MOBOTIX HUB vers 2024 R2 ou une version ultérieure, vous devrez peut-être ajouter manuellement des boutons de recouvrement pour le contrôle d'accès à vos vues dans MOBOTIX HUB Desk Client.

Exemples d'utilisation des boutons de recouvrement

- Disposer d'un accès direct aux boutons de commande dans les éléments de vue autres que les moniteurs d'accès
- Placer les boutons de commande directement à côté d'une porte dans l'élément de vue
- Ajouter d'autres boutons de commande que ceux spécifiés dans [Paramètres du moniteur d'accès on page 7](#)

Gestion des informations relatives aux détenteurs de carte

Si votre système de contrôle d'accès intégré prend en charge cette fonctionnalité, vous pouvez ouvrir une page Web qui affiche l'enregistrement d'un détenteur de carte. Sur cette page, vous pouvez effectuer des tâches, comme gérer les paramètres utilisateur ou afficher des détails supplémentaires sur le détenteur de carte.

Si le système de contrôle d'accès intégré prend en charge les liens profonds, le système de contrôle d'accès doit remplir les conditions suivantes :

- Il doit inclure un client Web.
- Il doit prendre en charge les liens profonds.

Pour gérer les informations relatives aux détenteurs de carte :

1. Dans l'onglet **Contrôle d'accès**, sélectionnez la liste **Détenteurs de carte**.
2. Recherchez un détenteur de carte et sélectionnez la personne dans la liste.
3. Sur le côté droit, sous les informations du détenteur de carte, vous pouvez cliquer sur un lien redirigeant vers une page Web affichant les données disponibles sur le détenteur de carte. Selon le système de contrôle d'accès intégré, davantage de liens peuvent être pris en charge. Vous devrez peut-être spécifier à nouveau votre nom d'utilisateur et votre mot de passe.
4. Vous pouvez modifier des éléments, notamment les informations et autorisations du détenteur de carte.
5. Fermez la page Web et revenez sur MOBOTIX HUB Desk Client.

Afficher ou masquer les notifications de demande d'accès

Vous pouvez masquer les notifications de demande d'accès dans MOBOTIX HUB Desk Client si, par exemple, une seule personne doit gérer les demandes d'accès.

1. Dans la barre d'outils générale, sélectionnez **Paramètres et autres** , puis sélectionnez **Paramètres** .

Vous pouvez également sélectionner l'icône **Paramètres** à partir d'une notification de demande d'accès.

2. Sélectionnez l'onglet **Contrôle d'accès**, puis choisissez **Afficher les notifications de demande d'accès** pour afficher ou masquer les notifications.



Si l'option **Utiliser les paramètres du serveur** est sélectionnée, votre administrateur système a le contrôle de l'affichage des notifications de demande d'accès.

Utilisation du contrôle d'accès

Utilisation du contrôle d'accès dans MOBOTIX HUB Desk Client

Cette section se concentre sur l'utilisation de la fonctionnalité de contrôle d'accès après l'avoir configurée dans MOBOTIX HUB Desk Client. Elle explique comment :

- Surveiller les portes
- Contrôler l'état des portes
- Enquêter sur des événements de contrôle d'accès
- Répondre aux demandes d'accès
- Gérer des informations relatives aux détenteurs de carte
- Afficher les unités de contrôle d'accès sur les smart maps

Utilisation du contrôle d'accès dans le mode en direct

Dans le mode en direct, vous pouvez visualiser la vidéo en direct des caméras associées aux sources de contrôle d'accès ainsi que la liste des événements, affichée sur le côté droit de la vidéo.

Lorsque vous cliquez sur un événement de la liste, la vidéo en direct se met automatiquement en pause et passe à la relecture indépendante de l'événement. Pour revenir à la vidéo en direct, cliquez à nouveau sur l'événement ou cliquez sur l'icône **Lecture indépendante** sur la barre d'outils de la caméra.

Si le système et l'événement contiennent des informations sur le détenteur de carte, vous pouvez cliquer sur l'icône de recherche à côté du nom du détenteur de carte sur un événement sélectionné pour passer à l'onglet **Contrôle d'accès** et afficher tous les événements associés au détenteur de carte.

Surveiller des portes à l'aide de plans

Si votre entreprise utilise la fonctionnalité de plan pour faciliter vos tâches de surveillance et de contrôle d'accès, vous pouvez ajouter des unités de contrôle d'accès à un plan :

1. Dans le mode configuration, développez le volet **Vue d'ensemble du système**.
2. Sélectionnez **Plan** dans la liste et faites-le glisser sur un élément de vue.
3. Localisez le fichier du plan et cliquez sur **OK**.
4. Dans la boîte à outils du plan qui s'affiche, cliquez sur **Ajouter un contrôle d'accès**.
5. Dans la liste, faites glisser l'unité de contrôle d'accès concernée (telle qu'une porte) sur le plan pour afficher l'icône correspondante.
6. Cliquez sur **Configuration** pour passer à la visualisation en direct, puis cliquez avec le bouton droit sur l'icône de la porte pour déclencher des commandes.

Vous pouvez déverrouiller la porte à partir d'un bouton de commande sur la notification de demande d'accès ou sur le plan lui-même.

Une fois l'accès accordé, l'icône de la porte devient verte pour indiquer qu'il s'agit d'une porte ouverte. Lorsque la porte est à nouveau verrouillée, que ce soit automatiquement ou manuellement, l'icône en forme de porte devient rouge et apparaît sous forme de porte fermée.

L'état de chaque unité de contrôle d'accès étant toujours affiché, le plan fournit un aperçu graphique rapide de celles présentes dans la zone ou le bâtiment que vous surveillez.

Enquêter sur des événements liés au contrôle d'accès

Rechercher et filtrer des événements liés au contrôle d'accès

Vous pouvez filtrer la liste d'événements de plusieurs manières pour afficher uniquement les données dont vous avez besoin. Tous les filtres que vous appliquez mettent instantanément à jour la liste d'événements.


1. Dans l'onglet **Contrôle d'accès**, sélectionnez l'onglet **Événements**.
2. Cliquez sur l'un des filtres en haut de la liste et spécifiez les critères, ou cliquez avec le bouton droit sur une heure, un événement, une source ou un détenteur de carte dans la liste et filtrez en utilisant cette valeur.

Vous pouvez appliquer des filtres aux éléments suivants :

Liste d'événements	Description
Temps	Sélectionnez une plage horaire afin d'afficher les données pour cet intervalle spécifique. Si vous cliquez sur Aujourd'hui , vous ne verrez que les événements du jour. Vous pouvez également utiliser un intervalle personnalisé pour indiquer un créneau précis. Si vous sélectionnez Mise à jour en direct , la liste d'événements s'actualise immédiatement lorsque de nouveaux événements correspondent aux critères de filtre. La liste peut afficher jusqu'à 100 événements. Vous ne pouvez pas rechercher de détenteur de carte lorsque l'option Mise à jour en direct est active.
Événement	Choisissez au moins un type d'événement, soit parmi des événements spécifiques de contrôle d'accès, soit dans la liste des catégories d'événements ou des événements non classés.
Source	Sélectionnez une ou plusieurs sources disponibles directement dans la liste des portes, ou sélectionnez parmi d'autres sources afin d'afficher uniquement les événements pour ces unités. Les autres sources peuvent être, par exemple, des points d'accès ou des systèmes de contrôle d'accès.
Système de contrôle d'accès	Si votre système MOBOTIX HUB est intégré à plusieurs systèmes de contrôle d'accès, sélectionnez celui pour lequel vous souhaitez afficher les événements.
Détenteur de carte	Sélectionnez un détenteur de carte dans la liste.

Utilisation de la liste d'événements

Dans l'onglet **Contrôle d'accès**, un aperçu s'affiche sur la droite lorsque vous sélectionnez un événement, avec la séquence vidéo associée. La barre de titre de la fenêtre d'aperçu indique le nom de la caméra associée à l'unité de contrôle d'accès qui a déclenché l'événement.

- Si plusieurs caméras sont associées à une porte, elles apparaissent toutes dans l'aperçu.
- Les options de lecture par défaut sont disponibles sur la barre d'outils.
- Les informations relatives au détenteur de carte apparaissent sous l'aperçu vidéo ainsi que les détails concernant l'événement sélectionné.
- Cliquez sur  pour afficher la vidéo en direct ou lire la vidéo enregistrée dans une fenêtre séparée.

Exporter un rapport d'accès

Dans l'onglet **Contrôle d'accès**, vous pouvez créer et exporter un rapport de la liste d'événements au format PDF lorsque vous n'êtes pas en mode mise à jour en direct.

1. Filtrez ou recherchez les événements que vous souhaitez inclure dans le rapport. Si le nombre d'événements est élevé, affinez votre recherche pour réduire le nombre de résultats.
2. Cliquez sur le bouton **Rapport d'accès**, puis remplissez les champs. Le rapport contient :
 - Le nom du rapport
 - La destination du rapport
 - Une liste des filtres appliqués
 - Un champ de commentaire
 - Une option pour inclure des captures d'écran
3. Cliquez sur **OK** et attendez que le rapport soit terminé.
4. Dans le coin supérieur droit, cliquez sur **Détails**, puis dans la fenêtre qui s'affiche, cliquez sur **Ouvrir**. Le rapport d'accès s'ouvre au format PDF.

Accéder au mode de mise à jour en direct de la liste des événements ou le quitter

Au lieu de visionner la vidéo en direct des événements de contrôle d'accès en mode direct, vous travaillez en mode mise à jour en direct dans l'onglet **Contrôle d'accès**. La liste d'événements se met à jour automatiquement lorsque de nouveaux événements répondant aux critères de filtre se produisent.

1. Dans l'onglet **Contrôle d'accès**, sélectionnez l'onglet **Événements**.
2. Dans la liste déroulante du filtre où vous choisissez une durée, sélectionnez **Mise à jour en direct**.

Vous verrez que le mode a changé, juste à côté du champ de recherche. La liste d'événements se met à jour automatiquement lorsque de nouveaux événements répondant aux critères de filtre se produisent. Lorsque vous travaillez en mode mise à jour en direct, vous ne pouvez pas rechercher de détenteurs de carte ni créer de rapport d'accès.

3. Pour quitter le mode de mise à jour en direct, filtrez selon une nouvelle plage horaire.

Surveiller et contrôler les états des portes

La liste **Portes** affiche les portes, les points d'accès et d'autres unités de contrôle d'accès dans chaque système d'accès, ainsi que leur état actuel. C'est utile si vous avez besoin de connaître l'état d'une porte spécifique ou d'autres informations de ce type.

Vous pouvez filtrer la liste des portes de plusieurs manières pour afficher les données qui vous intéressent. Tous les filtres que vous appliquez sont immédiatement reflétés dans la liste.

1. Dans l'onglet **Contrôle d'accès**, sélectionnez la liste **Portes**.
2. Cliquez sur n'importe quel filtre en haut de la liste et spécifiez le critère.
3. Vous pouvez combiner les filtres, saisir vos critères dans le champ de recherche pour trouver des portes ou cliquer avec le bouton droit sur une porte ou un état dans la liste et filtrer en utilisant cette valeur.

Filtres disponibles

Liste des portes	Description
Nom	Sélectionnez un ou plusieurs points d'accès, portes et types non catégorisés disponibles ou sélectionnez d'autres unités de contrôle d'accès pour afficher uniquement les états des unités sélectionnées.
Système de contrôle d'accès	Si votre système MOBOTIX HUB s'intègre à de multiples systèmes de contrôle d'accès, sélectionnez celui pour lequel vous souhaitez voir les portes.
État	Sélectionnez l'un des états disponibles dans la liste de catégories d'états et d'états non catégorisés, ou sélectionnez des états de contrôle d'accès spécifiques.


Vous pouvez également surveiller les états des portes pour votre zone de surveillance en ajoutant des portes aux plans. Voir [SECTION AND PAGE REFERENCE](#).

La liste des portes

Sous l'onglet **Contrôle d'accès**, lorsque vous sélectionnez une porte dans la liste **Portes**, la caméra associée affiche la vidéo en direct à droite de l'écran, ainsi que les informations détaillées.

- Si plusieurs caméras sont associées à une porte, elles apparaissent toutes dans l'aperçu.
- Les options de lecture indépendante par défaut sont disponibles sur la barre d'outils.
- Des boutons d'action vous permettent d'exécuter certaines commandes associées à cette porte, par exemple verrouiller/déverrouiller la porte. Les commandes disponibles dépendent de la configuration de votre

système.

- Les informations relatives à la porte sélectionnée apparaissent sous l'aperçu de la vidéo en direct.
- Cliquez sur  pour afficher la vidéo en direct ou lire la vidéo enregistrée dans une fenêtre séparée.

Enquêter sur les détenteurs de carte

Comme son nom l'indique, la liste des **détenteurs de carte** regroupe les détenteurs de carte ainsi que les informations associées. Cette liste peut se baser sur les données provenant de chaque système de contrôle d'accès intégré.

Vous pouvez filtrer la liste des détenteurs de carte de différentes manières pour qu'elle affiche uniquement les données qui vous intéressent. Tous les filtres que vous appliquez mettent instantanément à jour la liste.

1. Dans l'onglet **Contrôle d'accès**, sélectionnez l'onglet **Détenteurs de carte**.
2. Cliquez sur le filtre en haut de la liste pour spécifier le système de contrôle d'accès auquel appartiennent les détenteurs de carte qui vous intéressent. Vous ne pouvez travailler qu'avec un seul système de contrôle d'accès à la fois.
3. Combinez les filtres ou saisissez vos critères dans le champ de recherche pour trouver des détenteurs de carte. Vous pouvez également effectuer un clic droit sur un détenteur de carte ou un type spécifique de la liste, et filtrer les données en utilisant cette valeur.

Filtres disponibles

Liste des détenteurs de carte	Description
Nom	Sélectionnez l'un des détenteurs de carte disponibles pour consulter des informations détaillées au sujet de cette personne.
Type	Sélectionnez l'un des types de détenteurs de carte disponibles pour consulter la liste des détenteurs de carte de ce type.

Lorsque vous sélectionnez un détenteur de carte, des informations détaillées à son sujet apparaissent à droite de l'écran. Une image du détenteur de carte et un lien pour gérer l'enregistrement du détenteur de carte peuvent aussi s'afficher.

Gestion des demandes d'accès

Travailler avec des notifications de demande d'accès

Votre entreprise peut avoir besoin de personnel de sécurité pour ouvrir les portes afin d'octroyer l'accès. Le cas échéant, il peut recevoir des notifications de demande d'accès.


Vous devez spécifier toutes les conditions qui déclenchent une notification de demande d'accès dans MOBOTIX HUB. La notification affiche une vidéo en direct liée à la demande d'accès, ce qui vous permet de voir la personne qui demande l'accès.

Le nom de la porte devant être ouverte s'affiche en titre et indique, par exemple, **Demande d'accès - Porte principale**. L'état de la porte (par exemple ouverte, fermée ou forcée) apparaît également. Si plusieurs caméras sont associées à une porte, elles apparaissent les unes en dessous des autres.

Les notifications de demande d'accès sont temporaires. Lorsque vous en fermez une, elle disparaît de votre système. Si vous fermez MOBOTIX HUB Desk Client alors qu'une notification de demande d'accès est affichée, la notification n'est pas restaurée lorsque vous redémarrez le système.

Gérer les notifications de demandes d'accès

Si MOBOTIX HUB Desk Client est en cours d'exécution, des notifications de demande d'accès s'affichent sur votre écran, même lorsque vous travaillez dans d'autres applications.



- Cliquez sur le bouton  pour envoyer la vidéo en direct et la visualiser dans une fenêtre séparée.

Les demandes d'accès s'empilent les unes sur les autres dans la fenêtre de notification, de façon à ce que vous puissiez traiter toutes les notifications de demandes d'accès entrantes à partir de la même fenêtre. Vous pouvez faire glisser une notification de l'autre côté de l'écran, ou même sur un autre écran connecté.

Vous pouvez réduire la fenêtre de notification des demandes d'accès afin que la fonctionnalité s'exécute en arrière-plan, si besoin. L'icône MOBOTIX HUB Desk Client clignote dans la barre des tâches lorsque vous recevez de nouvelles notifications.

Répondre aux demandes d'accès

Si votre VMS prend en charge l'audio bidirectionnel et si un haut-parleur et un microphone sont reliés à la caméra concernée, les notifications de demande d'accès vous permettent de parler à la personne qui souhaite entrer et de l'écouter.

1. Pour écouter ce que dit la personne demandant l'accès, cliquez sur le bouton .
2. Pour parler à la personne qui demande l'accès, par exemple pour lui donner des instructions sur la manière de procéder ou de se comporter dans la zone, cliquez sur le bouton  et maintenez-le enfoncé.
3. Pour exécuter d'autres actions, utilisez le bouton des commandes situé à droite des boutons du microphone et des haut-parleurs. L'action la plus courante consiste à déverrouiller une porte pour une personne qui en demande l'accès, mais il peut aussi s'agir d'éclairer la zone proche de l'entrée concernée.



Les informations relatives au détenteur de carte peuvent être disponibles si votre système de contrôle d'accès les transmet au système MOBOTIX HUB. Les renseignements classiques incluent le numéro d'identifiant du détenteur de carte, son nom, son service, son numéro de téléphone et son niveau d'autorité. Selon la configuration de votre système, vous pourrez peut-être gérer les informations relatives aux détenteurs de carte. Voir [SECTION AND PAGE REFERENCE](#).

Utilisation du contrôle d'accès avec les smart maps

Dans MOBOTIX HUB VMS, les smart maps offrent une vue interactive et en temps réel des localisations de votre organisation. Les smart maps sont des plans numériques de vos localisations sur lesquels sont représentés les caméras, les unités de contrôle d'accès, les alarmes et d'autres périphériques, afin de faciliter la surveillance et l'intervention en cas d'incident.


Les smart maps peuvent être couplées à votre système de contrôle d'accès aux fins suivantes :

- Obtenir une vue d'ensemble avancée de vos localisations : toutes les unités de contrôle d'accès se trouvent sur la smart map, ce qui vous permet d'identifier rapidement les problèmes potentiels et d'y remédier.
- Obtenir un retour visuel immédiat : lorsqu'un événement survient, l'icône de porte change et lorsqu'une alarme est déclenchée, la smart map indique sa localisation exacte.
- Utiliser des unités de contrôle d'accès directement sur la smart map : ajustez et verrouillez ou déverrouillez les unités de contrôle d'accès, acquittez les alarmes et réalisez d'autres tâches directement à partir de l'interface du plan.
- Surveillez les localisations grâce à une vue centrale : gérez plusieurs localisations sur un seul plan. Les smart maps regroupent vos opérations de sécurité sur l'ensemble de vos localisations en une seule vue pour vous aider à travailler plus efficacement.

Ajouter une unité de contrôle d'accès à une smart map

Vous pouvez ajouter des unités de contrôle d'accès à une smart map en fonction de leurs positions actuelles dans votre environnement. Ceci vous donne un bon aperçu de votre système de surveillance et vous aide à répondre à une situation donnée.

Si les coordonnées géographiques de l'unité de contrôle d'accès ont été précisées dans MOBOTIX HUB Management Client par l'administrateur système, celle-ci sera automatiquement positionnée sur la smart map. Sinon, vous devez positionner vous-même l'unité à son emplacement géographique exact.

1. Sélectionnez la vue contenant la smart map, puis cliquez sur **Configuration**.
2. Sur la smart map, cliquez sur  pour accéder à la liste des systèmes de contrôle d'accès connectés et aux unités de contrôle d'accès.
3. Faites glisser une unité de contrôle d'accès sur la smart map. Vous pouvez ensuite ajuster sa position si nécessaire.
4. Pour enregistrer le changement, cliquez sur **Configuration** pour quitter le mode.

Afficher/Masquer des informations relatives aux unités de contrôle d'accès sur une smart map

Vous pouvez choisir d'afficher ou de masquer les informations des unités de contrôle d'accès sur une smart map. C'est utile, par exemple, lorsque vous voulez augmenter ou réduire la quantité de contenu sur votre smart map.

1. Sélectionnez la vue qui inclut la smart map avec laquelle vous souhaitez travailler.
2. Cliquez sur **Afficher ou masquer les couches et les superpositions personnalisées**.
3. Cochez ou décochez les cases pour afficher ou non les informations relatives aux unités de contrôle d'accès.

Supprimer une unité de contrôle d'accès d'une smart map

Vous pouvez supprimer des périphériques, par exemple, si les périphériques ont été retirés physiquement ou s'ils ont été ajoutés par mégarde. Lorsque vous supprimez un périphérique, ses informations de positionnement, telles que ses coordonnées géographiques, sont également effacées de votre système VMS.

Pour supprimer des unités de contrôle d'accès, il est nécessaire de désactiver l'autorisation de **contrôle d'accès** dans MOBOTIX HUB Desk Client :

- Modifier

Étapes :

1. Sélectionnez la vue contenant la smart map, puis cliquez sur **Configuration**.
2. Pour supprimer un seul périphérique, effectuez un clic droit sur celui-ci et cliquez sur **Supprimer l'unité de contrôle d'accès**.

Ajouter des unités de contrôle d'accès à des bâtiments

Une fois votre bâtiment créé et les étages configurés, vous pouvez y ajouter des unités de contrôle d'accès. Si vous avez spécifié un étage par défaut, les unités de contrôle d'accès y sont associées. Dans le cas contraire, elles sont associées au premier étage. Vous pouvez modifier le niveau et associer les unités de contrôle d'accès à n'importe quel étage du bâtiment.

Étapes :

1. Accédez au bâtiment sur votre smart map. Zoomez si nécessaire.
2. Dans la barre d'outils de l'espace de travail, sélectionnez **Configuration**.
3. Cliquez sur le bâtiment pour afficher ses étages.
4. Sélectionnez l'étage auquel vous souhaitez ajouter votre unité de contrôle d'accès.
5. Pour associer l'unité de contrôle d'accès à un ou plusieurs étages, cliquez dessus avec le bouton droit, cliquez sur **Unité de contrôle d'accès visible sur le niveau** et sélectionnez les étages de votre choix.
6. Sélectionnez à nouveau **Configurer** pour quitter le mode configuration et enregistrer vos modifications.

Si aucun étage n'est sélectionné, l'unité de contrôle d'accès est visible partout.

Migration d'un plan vers une smart map avec l'outil de migration des plans

Utilisez l'outil de migration des plans pour migrer les images de plan et la position des périphériques et des unités de contrôle d'accès de votre plan existant vers une smart map.

Pré-requis :

- Sauvegardez votre configuration avant de procéder à la migration du plan afin d'éviter de déplacer involontairement des dispositifs sur la smart map.
- Pour configurer une nouvelle smart map, vous devez avoir au moins une vue configurée avec un élément de vue libre.
- Vous devez avoir accès au mode configuration dans MOBOTIX HUB Desk Client.

Migration de vos dispositifs d'un plan à une smart map :

1. Dans la section supérieure de MOBOTIX HUB Desk Client, passez en mode configuration.
2. Dans la barre d'outils de gauche de la smart map, cliquez sur **Ajoutez une superposition personnalisée ou importez un plan**.
3. Placez le curseur de votre souris sur la position de la smart map où vous souhaitez ajouter l'image de plan, puis cliquez pour la placer.
4. Dans la fenêtre **Ajouter une superposition personnalisée**, procédez aux ajustements suivants :
 - (Facultatif) Nommez l'image du plan. Si vous n'avez pas nommé la superposition de plan, le plan porte automatiquement le même nom que le fichier de la superposition de plan.
 - Sélectionnez **Maps** comme type de superposition et, dans la liste déroulante, sélectionnez le plan à ajouter.
5. Prenez connaissance du message informatif. Assurez-vous que la configuration de votre système est bien sauvegardée.
6. Placez la superposition de plan importée au bon endroit sur la smart map. Vous pouvez la redimensionner, la déplacer ou la faire pivoter afin de la placer au bon endroit ou de faire coïncider la disposition des bâtiments sur la smart map.

Lorsque vous êtes satisfait de la taille et de la position de la superposition de plan, enregistrez les modifications.
7. Si votre plan contient des périphériques ou des unités de contrôle d'accès, choisissez si vous souhaitez migrer uniquement l'image du plan ou bien tous les dispositifs.
8. Si vous avez choisi d'importer tous les dispositifs et que certains ont déjà été ajoutés à la smart map, vous devrez peut-être modifier leur position. Indiquez si vous souhaitez conserver la position actuelle ou la modifier.

Lorsque vous avez fait votre choix, une notification du bureau Windows vous confirme que les dispositifs ont bien été ajoutés.

Répétez ce processus pour chaque image de plan à ajouter à votre smart map. Si nécessaire, vous pouvez ajouter à nouveau la même image de plan à la smart map, par exemple pour mettre à jour la position des dispositifs existants sur la smart map.



MOBOTIX AG • Kaiserstrasse • D-67722 Langmeil • Tél. : +49 6302 9816 0 • sales@mobotix.com • www.mobotix.com

MOBOTIX est une marque de MOBOTIX AG déposée dans l'Union Européenne, aux États-Unis et dans d'autres pays. Peut faire l'objet de changements sans préavis. MOBOTIX n'est pas responsable des erreurs techniques ou d'édition ni des omissions qui pourraient être constatées dans les présentes. Tous droits réservés. © MOBOTIX AG 2025