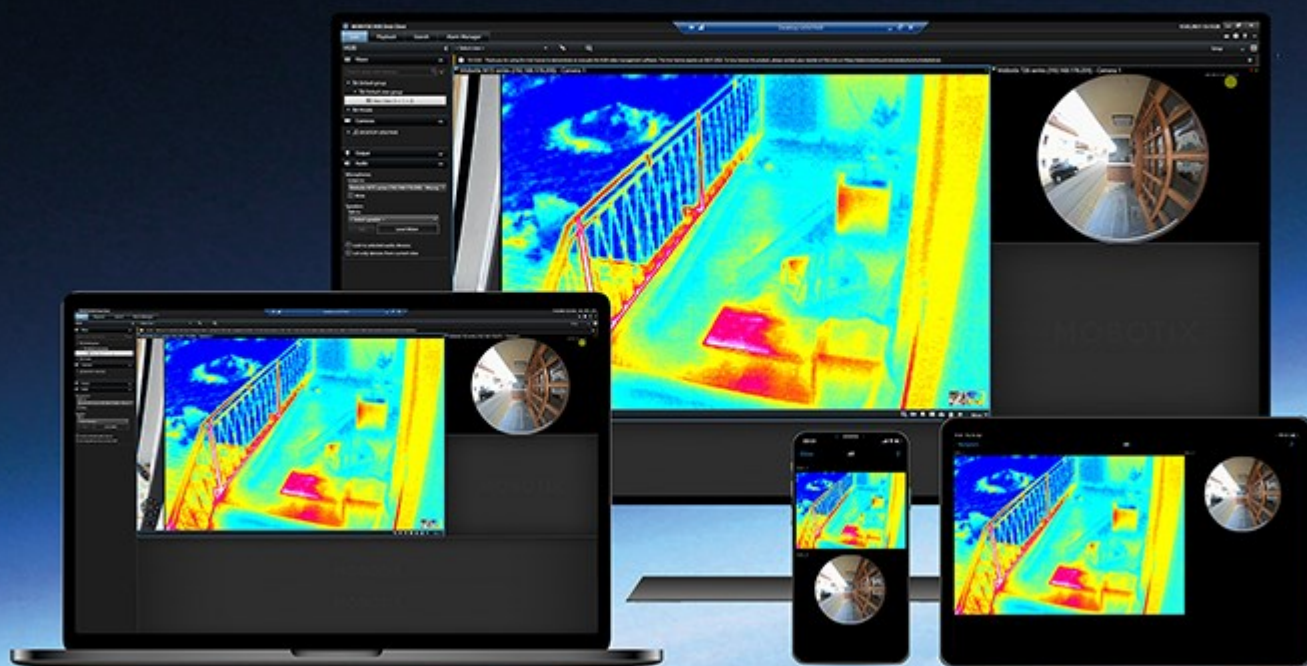


# Manuel de l'administrateur

## MOBOTIX HUB Video Wall 2025 R2

© 2025 MOBOTIX AG



## Table des matières

<b>Droit d'auteur</b>	<b>4</b>
<b>Vue d'ensemble</b>	<b>5</b>
MOBOTIX HUB Video Wall pour les administrateurs	5
Terminologie liée à Video Wall	6
Démarrer	10
<b>Licence</b>	<b>11</b>
MOBOTIX HUB Video Wall Licences	11
<b>Exigences et considérations</b>	<b>12</b>
MOBOTIX HUB Video Wall et MOBOTIX Federated Architecture	12
Scénarios de configuration de votre mur vidéo	12
Exemple 1 : mur vidéo avec six moniteurs physiques dans une configuration à site unique	13
Exemple 2 : mur vidéo avec seize moniteurs physiques dans une configuration multisite	14
<b>Configuration</b>	<b>16</b>
En cours de configuration de MOBOTIX HUB Video Wall	16
Créer des définitions Video Wall	17
Ajouter des moniteurs Video Wall	17
Positionner les moniteurs Video Wall	19
Créer des préréglages pour votre définition de Video Wall	21
Définir la disposition et ajouter des caméras	22
Activer des préréglages pour votre définition de Video Wall	24
Spécifier les autorisations d'utilisateur pour MOBOTIX HUB Video Wall	25
Autorisations utilisateur pour Video Wall (explications)	27
Autorisations utilisateur qui s'appliquent à toutes les définitions Video Wall	27
Autorisations utilisateur qui s'appliquent à des définitions Video Wall spécifiques	29
Créer des règles avec les préréglages Video Wall	31
Surveillance d'écran vide (explications)	31
Tester votre configuration Video Wall	32
Détails de l'interface utilisateur	33
Video Wall (Noeud client)	33
Video Wall Propriétés de	33
Propriétés du moniteur	35

Table des matières

---

Case à cocher Video Wall (Nœud client > Management Client Profils) .....37

Actions et actions d'arrêt (Gérer l'assistant des règles) .....37

Onglet sécurité globale (Nœud de sécurité > Rôles) ..... 38

Onglet Video Wall (Nœud de sécurité > Rôles) ..... 39

**Dépannage ..... 41**

    Dépannage : MOBOTIX HUB Video Wall ..... 41

## Droit d'auteur

MOBOTIX AG • Kaiserstrasse • D-67722 Langmeil • Tél. : +49 6302 9816 0 • sales@mobotix.com • www.mobotix.com

MOBOTIX est une marque de MOBOTIX AG déposée dans l'Union Européenne, aux États-Unis et dans d'autres pays. Peut faire l'objet de changements sans préavis. MOBOTIX n'est pas responsable des erreurs techniques ou d'édition ni des omissions qui pourraient être constatées dans les présentes. Tous droits réservés. © MOBOTIX AG 2025

## Vue d'ensemble

### MOBOTIX HUB Video Wall pour les administrateurs

MOBOTIX HUB Video Wall est une extension avancée qui permet aux entreprises de créer des murs vidéo qui répondent à leurs besoins spécifiques en matière de sécurité. MOBOTIX HUB Video Wall fournit une vue d'ensemble de toutes les données vidéo dans le système [VMS<sup>1</sup>](#) MOBOTIX HUB et prend en charge n'importe quelle quantité ou combinaison de moniteurs.



MOBOTIX HUB Video Wall permet aux opérateurs de voir des murs vidéo statiques, tels que définis par leur administrateur système, avec un ensemble de caméras et de dispositions de moniteurs fixe. Cependant, le mur vidéo est également dirigé par l'opérateur, c'est-à-dire que ce dernier peut contrôler ce qui est affiché. Cela inclut :

- Déplacer des caméras et autres types de contenus vers le mur vidéo, comme des images, du texte, des alarmes et des Smart Map
- Envoyant des vues aux moniteurs

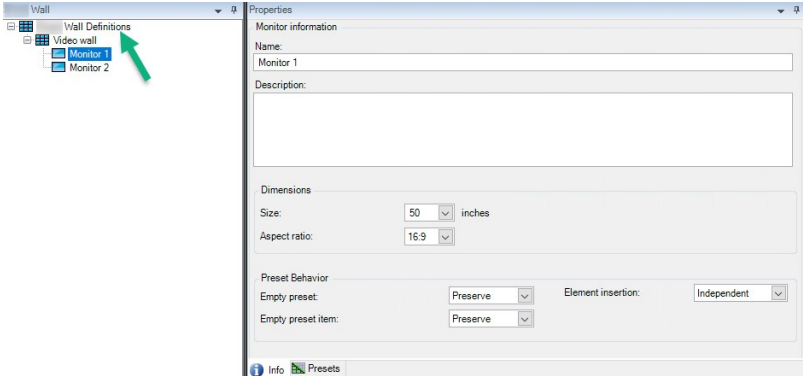
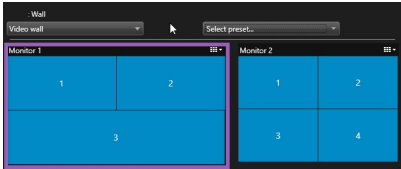
---

<sup>1</sup>Abréviation pour "Logiciel de gestion des vidéos".

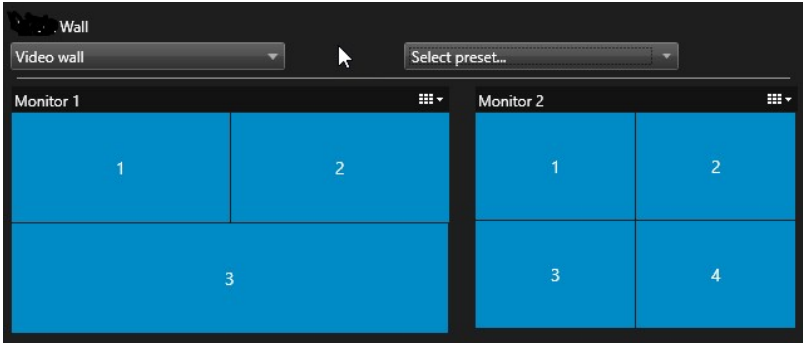
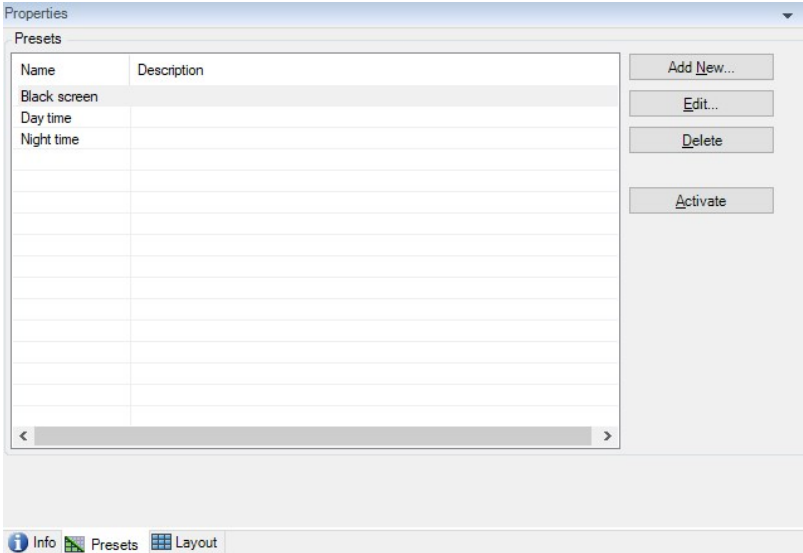

• Appliquer d'autres [préréglages](#)<sup>1</sup> pour certains événements.

Enfin, les changements d'affichage peuvent être contrôlés par des règles qui changent automatiquement les préréglages en fonction d'événements spécifiques ou de plannings bien définis.

Terminologie liée à Video Wall

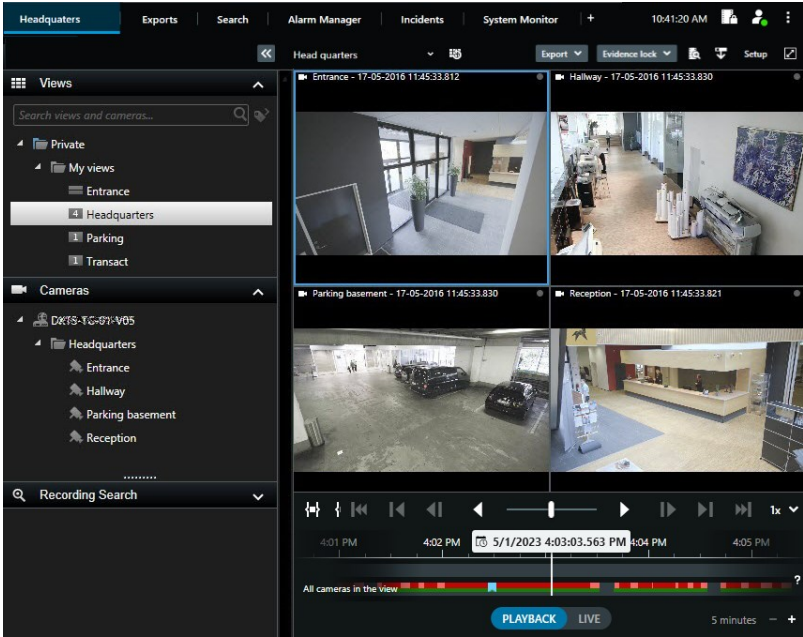
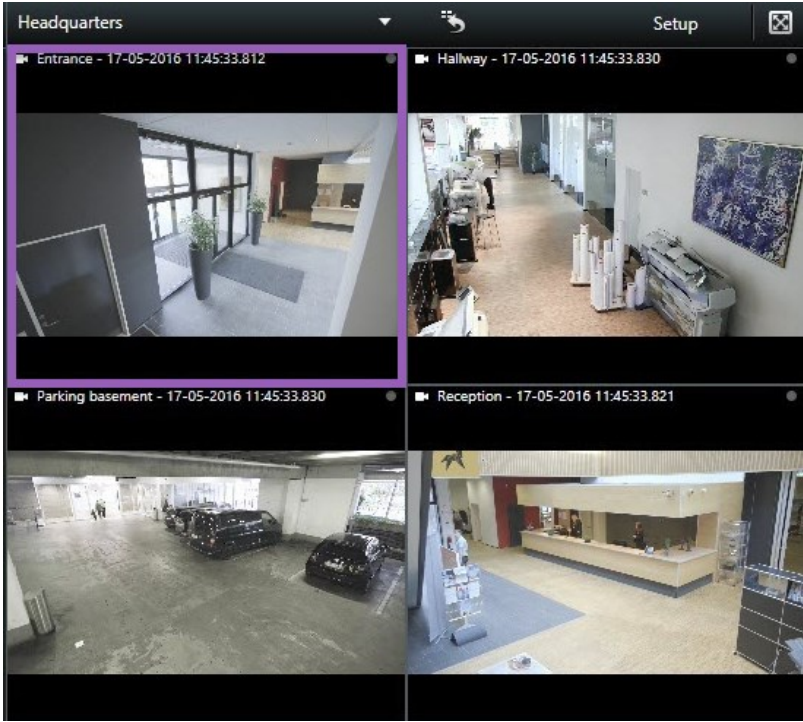
Terme	Définition
Définition Video Wall	<p>La configuration d'un mur vidéo dans MOBOTIX HUB Management Client, y compris la configuration des moniteurs Video Wall et des préréglages.</p> 
Moniteur Video Wall	<p>La représentation virtuelle d'un moniteur physique. Dans la plupart des cas, il convient de faire la distinction entre des moniteurs physiques et des moniteurs Video Wall.</p>  <p>L'image affiche le contrôle de Video Wall dans MOBOTIX HUB Desk Client.</p>
Commande de Video Wall	<p>La représentation virtuelle d'un mur vidéo qui permet aux opérateurs de déplacer du contenu dans le mur vidéo.</p>

<sup>1</sup>Une couche prédéfinie pour un ou plusieurs moniteurs Video Wall dans MOBOTIX HUB Desk Client. Les préréglages déterminent les caméras affichées et la manière dont le contenu est structuré sur chaque moniteur du mur vidéo.

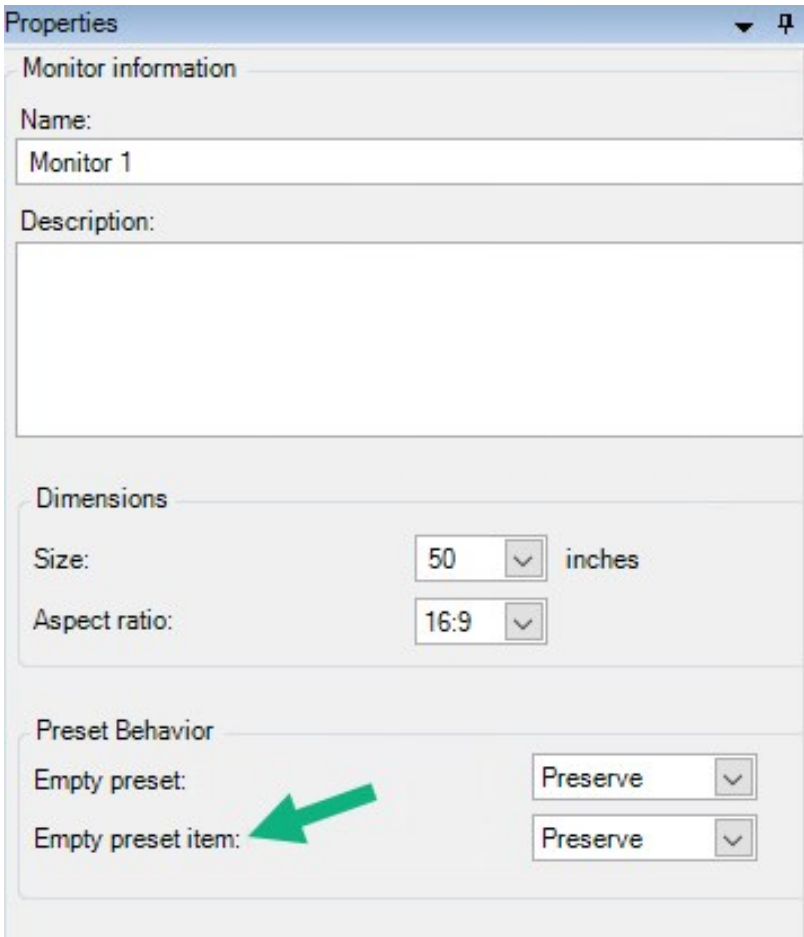
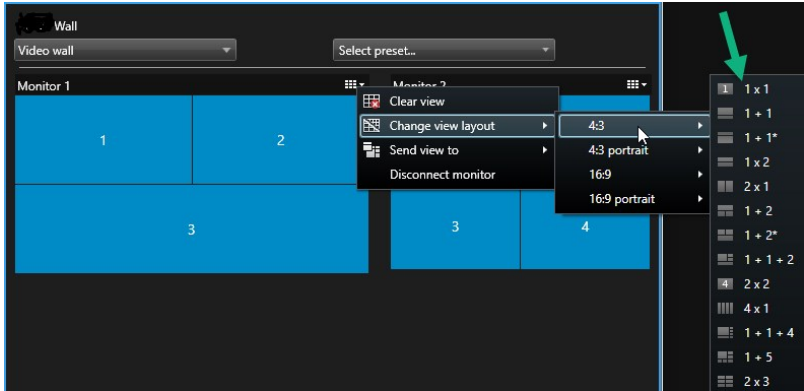
Terme	Définition
	
Prédéfinir	<p>Une couche prédéfinie pour un ou plusieurs moniteurs Video Wall. Les préréglages déterminent les caméras affichées et la manière dont le contenu est structuré sur chaque moniteur du mur vidéo.</p>  <div> Dans le contexte des caméras PTZ, le terme « préréglage » fait référence au concept de <a href="#">position prédéfinie</a><sup>1</sup>.</div>
Vue	Un rassemblement de caméras ou d'autres éléments, comme par exemple des pages Web, qui permet aux opérateurs de voir la vidéo des caméras associées et d'autres types de contenu.

<sup>1</sup>Peut être utilisé pour faire en sorte que la caméra PTZ tourne dans différentes directions définies lorsque des événements particuliers ont lieu et pour définir des profils de patrouille PTZ.



Terme	Définition
	
Élément de vue	<p>Une position dans une vue qui, en règle générale, contient une caméra.</p> 



Terme	Définition
Élément de préréglage	<p>Un élément de vue où son contenu par défaut dépend de la configuration du préréglage sous-jacent.</p> 
Disposition de la vue	<p>La disposition d'un moniteur Video Wall qui définit l'arrangement des écrans caméras, par exemple 2x3 ou 1+2.</p> 

### Démarrer

Avant d'utiliser MOBOTIX HUB Video Wall, vous devez :

1. Obtenir et activer une licence de base pour MOBOTIX HUB Video Wall. Voir également [MOBOTIX HUB Video Wall Licences on page 11](#).
2. Configurez MOBOTIX HUB Video Wall et définissez les autorisations utilisateur dans MOBOTIX HUB Management Client. Voir également [En cours de configuration de MOBOTIX HUB Video Wall on page 16](#) et [Spécifier les autorisations d'utilisateur pour MOBOTIX HUB Video Wall on page 25](#).
3. Sinon, vous pouvez rendre la [Video Wall commande](#)<sup>1</sup> disponible pour les opérateurs dans MOBOTIX HUB Desk Client.

---

<sup>1</sup>Une représentation graphique d'un mur vidéo qui vous permet de contrôler l'affichage sur plusieurs moniteurs.

---

## Licence

### MOBOTIX HUB Video WallLicences

MOBOTIX HUB Video Wall nécessite les licences de mur vidéo suivantes :

- Une **licence de base** pour MOBOTIX HUB Video Wall qui couvre un nombre infini de moniteurs affichant des vidéos sur un mur vidéo

L'utilisation de MOBOTIX HUB Video Wall est uniquement pris en charge par les produits suivants :

- MOBOTIX HUB L5 : une licence de base pour MOBOTIX HUB Video Wall est incluse dans la licence de base
- MOBOTIX HUB L4 : achat séparément d'une licence de base pour MOBOTIX HUB Video Wall

# Exigences et considérations

## MOBOTIX HUB Video Wall et MOBOTIX Federated Architecture

Si le site central utilise MOBOTIX HUB Video Wall, vous pouvez également utiliser les fonctionnalités MOBOTIX HUB Video Wall dans la hiérarchie des sites fédérés.

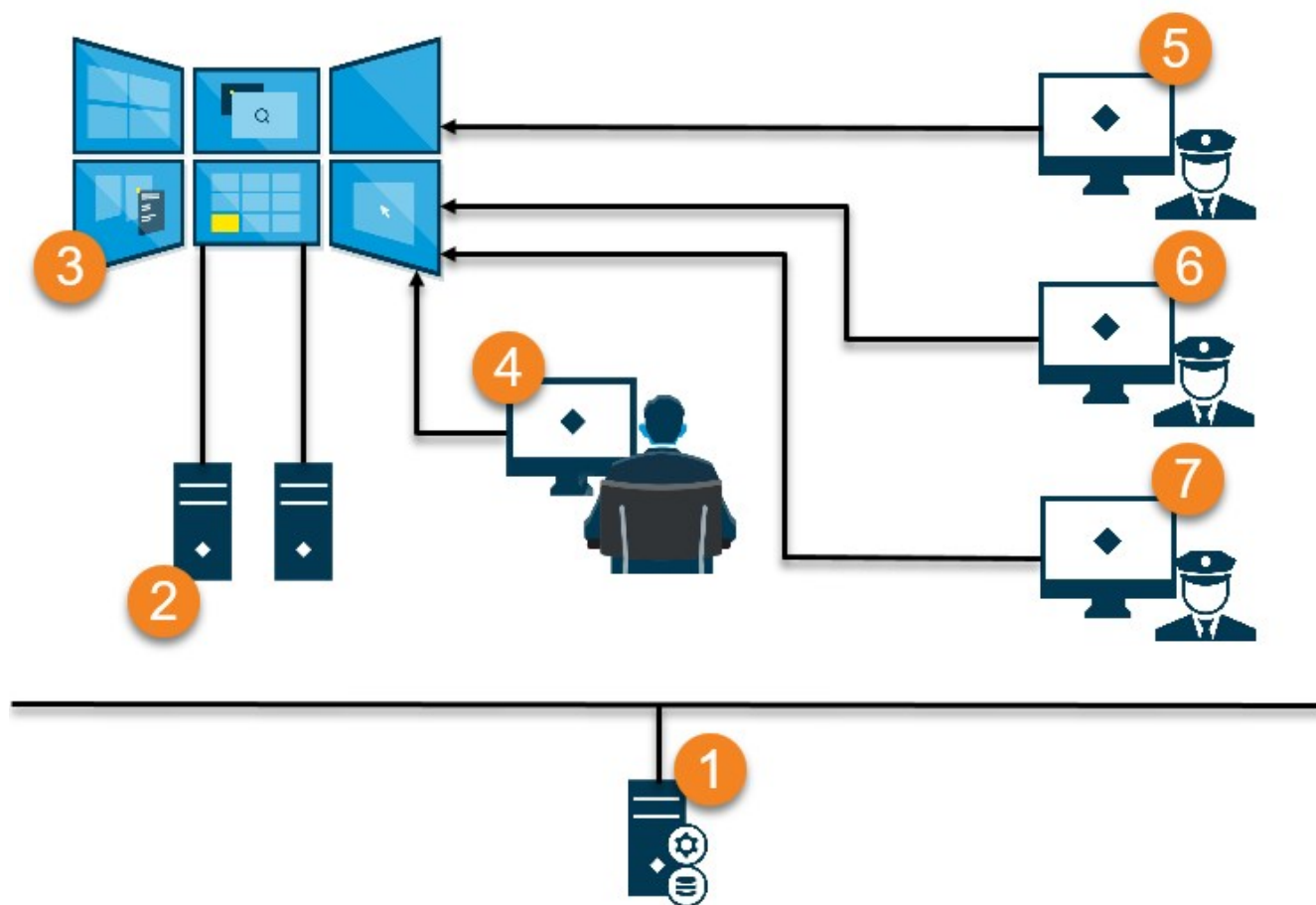
## Scénarios de configuration de votre mur vidéo

Il n'existe pas de bonne ou mauvaise manière de configurer votre mur vidéo. Tout dépend de vos besoins en matière de surveillance et de la configuration de votre système VMS MOBOTIX HUB.

Voici deux exemples de définition d'un mur vidéo :

1. Exemple 1 : un système VMS MOBOTIX HUB à site unique avec un mur vidéo qui consiste en six moniteurs physiques.
2. Exemple 2 : un système VMS MOBOTIX HUB à deux sites avec un mur vidéo relativement grand qui consiste en seize moniteurs physiques.

### Exemple 1 : mur vidéo avec six moniteurs physiques dans une configuration à site unique



Explication de l'illustration :

1. Le serveur VMS MOBOTIX HUB (le Management Server) auquel sont connectés les opérateurs et les administrateurs système lorsqu'ils se connectent à MOBOTIX HUB Desk Client ou MOBOTIX HUB Management Client.
2. Deux ordinateurs sans surveillance avec MOBOTIX HUB Desk Client d'installé qui sont dédié à diriger le mur vidéo. Six moniteurs physiques sont connectés à ces ordinateurs.
3. Le mur vidéo et ses moniteurs physiques.

4. Dans cet exemple, l'opérateur de la salle de contrôle dispose du contrôle général du mur vidéo et sélectionne l'affichage. Il ou elle utilise son propre ordinateur pour contrôler l'affichage du mur vidéo en :

- Ouvrant les moniteurs Video Wall sur ses propres affichages ou moniteurs. Quelle que soit l'action engagée par l'opérateur, elle sera reflétée sur le mur vidéo, par exemple lors de la relecture d'une vidéo enregistrée
- En utilisant la commande Video Wall

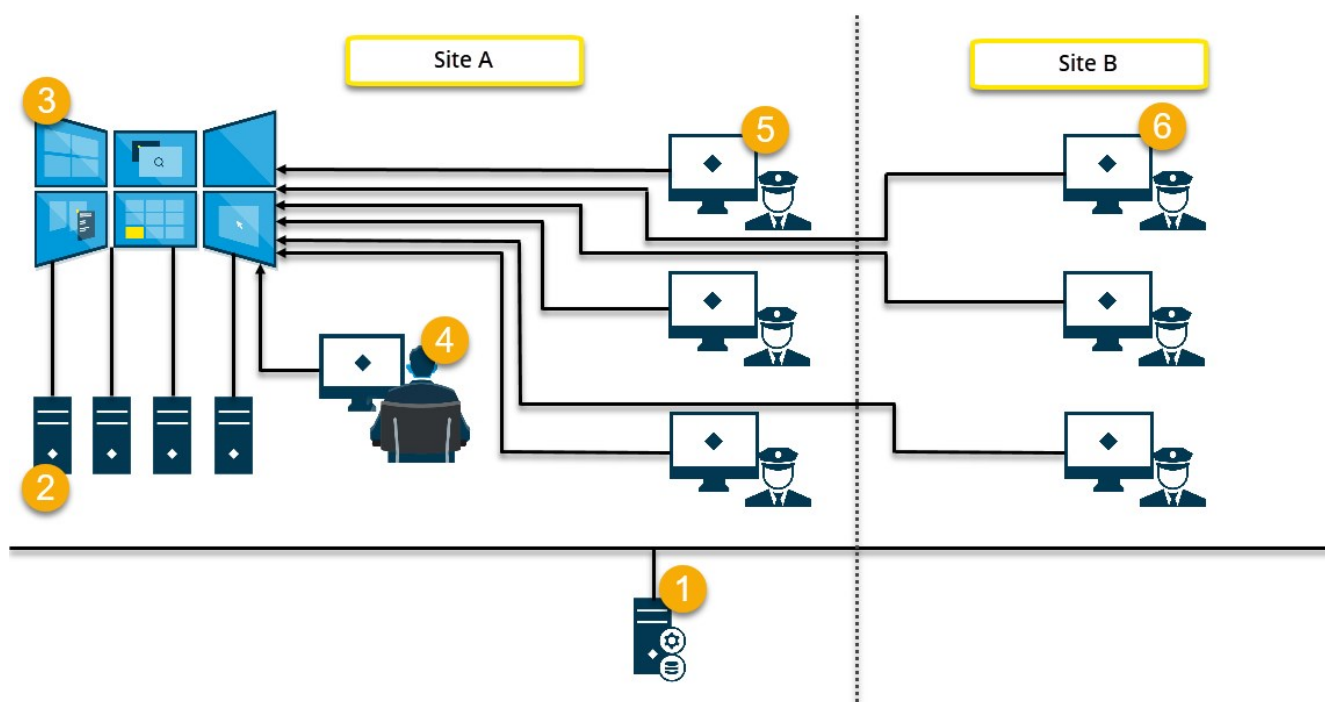


L'opérateur de la salle de contrôle est en général physiquement présent face au mur vidéo, mais il peut aussi être situé ailleurs.

5. (5, 6, 7) En général, les opérateurs disposent de leur propre ordinateur et MOBOTIX HUB Desk Client installé, et ils utilisent le contrôle Video Wall pour pousser du contenu sur un mur vidéo. Lorsqu'un incident se produit, les opérateurs peuvent réagir en partageant du contenu avec d'autres personnes qui regardent le mur vidéo. Ce contenu peut être, par exemple, une séquence vidéo marquée d'un signet ou l'image d'un suspect.

Les opérateurs peuvent s'asseoir face au mur vidéo, mais ils peuvent être aussi situés ailleurs sur le même site.

### Exemple 2 : mur vidéo avec seize moniteurs physiques dans une configuration multisite



Explication de l'illustration :

1. Le serveur VMS MOBOTIX HUB (le Management Server) auquel sont connectés les opérateurs et les administrateurs système lorsqu'ils se connectent à MOBOTIX HUB Desk Client ou MOBOTIX HUB Management Client.



2. Quatre ordinateurs sans surveillance avec MOBOTIX HUB Desk Client d'installé qui sont dédié à diriger le mur vidéo. Lorsque le nombre de moniteurs physiques augmente, MOBOTIX recommande de distribuer la charge sur plusieurs ordinateurs. Dans cet exemple, quatre ordinateurs se partagent quatre moniteurs physiques.
3. Le mur vidéo et ses moniteurs physiques.
4. Dans cet exemple, l'opérateur de la salle de contrôle dispose du contrôle général du mur vidéo et sélectionne l'affichage. Il ou elle utilise son propre ordinateur pour contrôler l'affichage du mur vidéo en :
  - Ouvrant les moniteurs Video Wall sur ses propres affichages ou moniteurs. Quelle que soit l'action engagée par l'opérateur, elle sera reflétée sur le mur vidéo, par exemple lors de la relecture d'une vidéo enregistrée
  - En utilisant la commande Video Wall



L'opérateur de la salle de contrôle est en général physiquement présent face au mur vidéo, mais il peut aussi être situé ailleurs.

5. En général, les opérateurs disposent de leur propre ordinateur et MOBOTIX HUB Desk Client installé, et ils utilisent le contrôle Video Wall pour pousser du contenu sur un mur vidéo. Lorsqu'un incident se produit, les opérateurs peuvent réagir en partageant du contenu avec d'autres personnes qui regardent le mur vidéo. Ce contenu peut être, par exemple, une séquence vidéo marquée d'un signet ou l'image d'un suspect.

Les opérateurs du site A peuvent être devant le mur vidéo, mais il peut également être autre part sur le même site, par exemple, dans une autre pièce ou un autre bâtiment.

6. Les opérateurs du site B ne disposent d'aucun contact visuel avec le mur vidéo, mais ils peuvent voir les moniteurs Video Wall sur leurs propres affichages ou moniteurs. Lorsqu'un incident requiert de l'attention, ils peuvent utiliser le contrôle Video Wall pour pousser le contenu vers le mur vidéo.

# Configuration

## En cours de configuration de MOBOTIX HUB Video Wall

Vous pouvez configurer n'importe quel nombre de définitions Video Wall : La configuration d'une définition Video Wall est un processus en deux étapes : Premièrement, vous devez configurer votre définition Video Wall dans MOBOTIX HUB Management Client, y compris la mise en place de droits d'utilisateurs et de règles essentielles. Deuxièmement, pour autoriser les opérateurs à pousser du contenu vers le mur vidéo, MOBOTIX recommande d'ajouter un [Video Wallcontrôle](#)<sup>1</sup> pour les vues consacrées dans MOBOTIX HUB Desk Client.

Dans MOBOTIX HUB Management Client :

1. Créez la définition Video Wall et réglez les propriétés générales, y compris le nom et les propriétés de l'écran caméra. Voir également [Créer des définitions Video Wall on page 17](#).
2. Ajoutez les moniteurs Video Wall, puis réglez leur taille et leur position afin qu'elles soient conformes aux moniteurs physiques de votre mur vidéo. Voir également [Ajouter des moniteurs Video Wall on page 17](#) et [Positionner les moniteurs Video Wall on page 19](#). Le contrôle Video Wall dans MOBOTIX HUB Desk Client utilise ces paramètres et affiche comment les moniteurs ont été organisés, par exemple l'un à côté de l'autre ou l'un en-dessous de l'autre.
3. (optionnel) Créez les Video Wall [préréglages](#)<sup>2</sup> vides qui sont requis pour définir la vue du moniteur et ajouter les caméras par défaut plus tard. Voir également [Créer des préréglages pour votre définition de Video Wall on page 21](#).
4. (facultatif) Pour chaque moniteur, sélectionnez un préréglage, définissez la disposition de la vue et ajoutez les caméras par défaut. Voir également [Définir la disposition et ajouter des caméras on page 22](#).



Quand utiliser les préréglages ? Si vous souhaitez que les opérateurs poussent manuellement les caméras et les vues sur la Video Wall, vous n'avez pas besoin de créer des préréglages. Cependant, si vous envisagez d'utiliser des règles pour modifier automatiquement l'affichage du mur vidéo, vous devez définir des préréglages.

Dans MOBOTIX HUB Desk Client :

1. Pour permettre aux opérateurs de pousser du contenu sur le mur vidéo, créez les vues dont vous avez besoin et ajoutez le contrôle Video Wall. La commande Video Wall vous permet de glisser-déposer ou d'envoyer des caméras, des vues entières et d'autres types de contenu à des moniteurs individuels.
2. Modifiez la disposition de la vue des moniteurs Video Wall individuels qui ont été définis dans MOBOTIX HUB Management Client.
3. Réinitialisez ou modifiez les préréglages déjà appliqués à la définition de Video Wall.

---

<sup>1</sup>Une représentation graphique d'un mur vidéo qui vous permet de contrôler l'affichage sur plusieurs moniteurs.

<sup>2</sup>Une couche prédéfinie pour un ou plusieurs moniteurs Video Wall dans MOBOTIX HUB Desk Client. Les préréglages déterminent les caméras affichées et la manière dont le contenu est structuré sur chaque moniteur du mur vidéo.

### Créer des définitions Video Wall

Pour configurer une définition Video Wall, vous devez d'abord la créer dans MOBOTIX HUB Management Client. Répétez les étapes suivantes pour chaque définition Video Wall que vous souhaitez créer :

1. Dans MOBOTIX HUB Management Client, développez **Client** et sélectionnez **Video Wall**.
2. Dans le volet **Video Wall**, effectuez un clic droit sur **Définitions Video Wall** puis sélectionnez **Ajouter Video Wall**. Une fenêtre s'affiche.

The screenshot shows a dialog box titled "Add [icon] Wall". It has a close button (X) in the top right corner. The dialog is divided into two main sections. The first section, "Wall information", contains a "Name:" label followed by a text input field containing "My video wall", and a "Description:" label followed by a larger text area. The second section, "General View Item Properties", contains three radio button options: "Status text" (which is checked), "No title bar", and "Title bar" (which is selected). At the bottom of the dialog are "OK" and "Cancel" buttons.

3. Indiquez les paramètres relatifs au Video Wall.
4. Dans les paramètres des **Propriétés générales de l'écran caméra**, indiquez si vous souhaitez que les informations de statut du système et les barres de titre apparaissent au-dessus des caméras dans les vues.
5. Cliquez sur **OK**. La définition Video Wall s'ajoute au volet Video Wall.
6. Ensuite, ajoutez les moniteurs Video Wall. Voir également [Ajouter des moniteurs Video Wall on page 17](#).

### Ajouter des moniteurs Video Wall

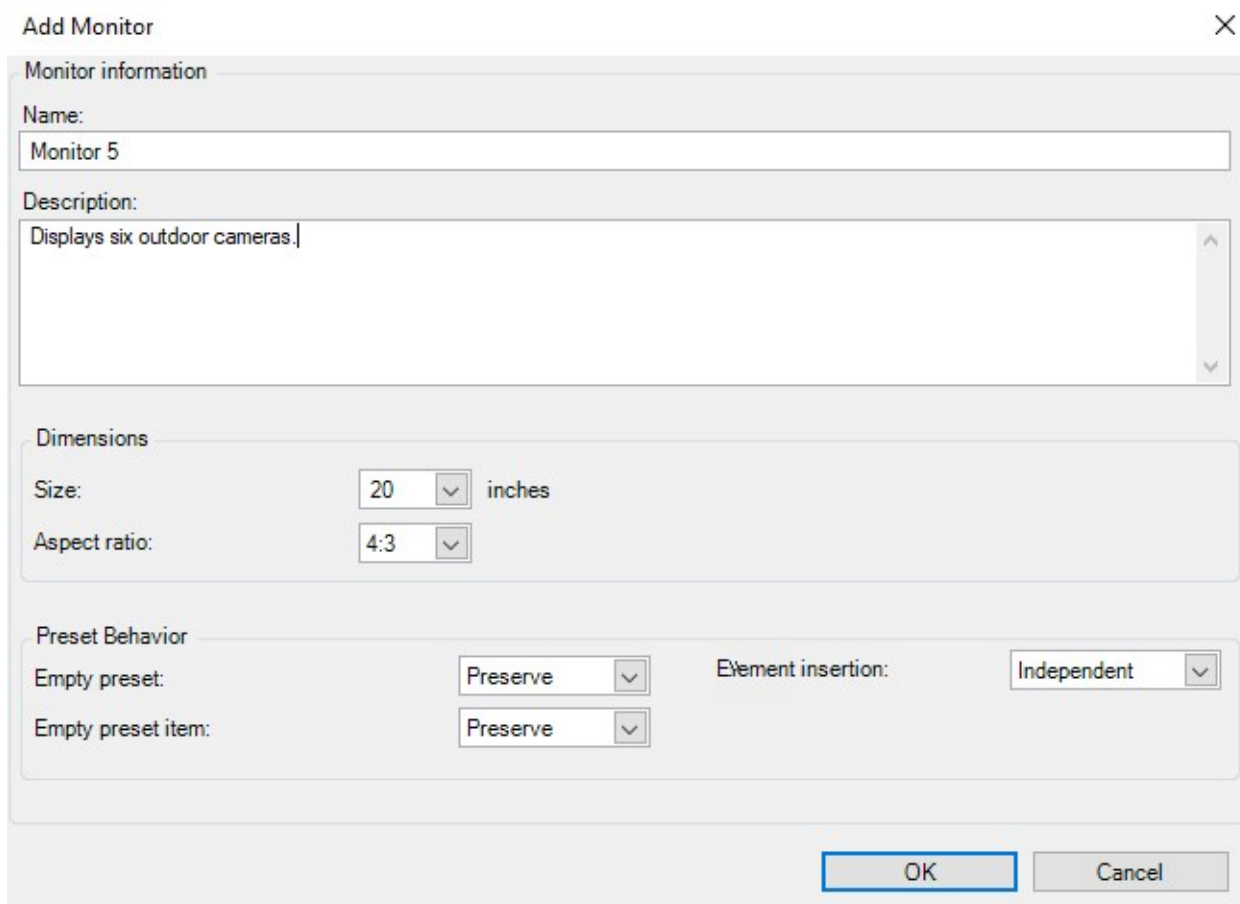
Lorsque vous avez créé votre définition Video Wall, vous devez ajouter les moniteurs Video Wall qui composent votre mur vidéo et spécifiez leurs paramètres.

#### Prérequis

Vous avez créé au moins une définition Video Wall. Voir également [Créer des définitions Video Wall on page 17](#).

Étapes :

1. Dans le volet **Video Wall**, effectuez un clic droit sur votre définition **Video Wall**, puis sélectionnez **Ajouter un moniteur**. Une fenêtre s'affiche.



**Add Monitor** [X]

**Monitor information**

Name:

Description:

**Dimensions**

Size:  inches

Aspect ratio:

**Preset Behavior**

Empty preset:     Element insertion:

Empty preset item:

2. Configurez la taille et la proportion du moniteur afin qu'il corresponde à l'un des moniteurs physiques du mur vidéo.

### 3. Spécifiez le comportement du préréglage.

- **Préréglage vide** - gérez ce qu'il se passe dans MOBOTIX HUB Desk Client lorsqu'un opérateur applique un préréglage vide :
  - **Conserver** : Maintient ce qui est actuellement affiché
  - **Effacer** : Remplace le contenu actuel avec un préréglage vide
- **Élément de préréglage vide** - gérez ce qu'il se passe dans MOBOTIX HUB Desk Client aux éléments de préréglage vides lorsqu'un opérateur applique un préréglage avec des éléments de préréglage vides :
  - **Conserver** : Maintient ce que les éléments de préréglage affichent actuellement
  - **Effacer** : Remplace l'élément de préréglage avec l'élément de préréglage vide
- **Insertion d'élément** : contrôle ce qui survient dans MOBOTIX HUB Desk Client lorsqu'un [opérateur](#)<sup>1</sup> dépose une caméra dans un élément dans le préréglage :
  - **Indépendant** : remplace la caméra déjà en place dans l'élément de préréglage par la nouvelle caméra
  - **Lié** : Déplace le contenu de gauche à droite de l'élément de vue où vous avez inséré la nouvelle caméra

4. Cliquez sur **OK** pour sauvegarder vos modifications.

5. Ajoutez des moniteurs Video Wall jusqu'à ce que leur nombre soit égale au nombre de moniteurs Video Wall physiques.

6. Ensuite, positionnez les moniteurs. Voir également [Positionner les moniteurs Video Wall on page 19](#).

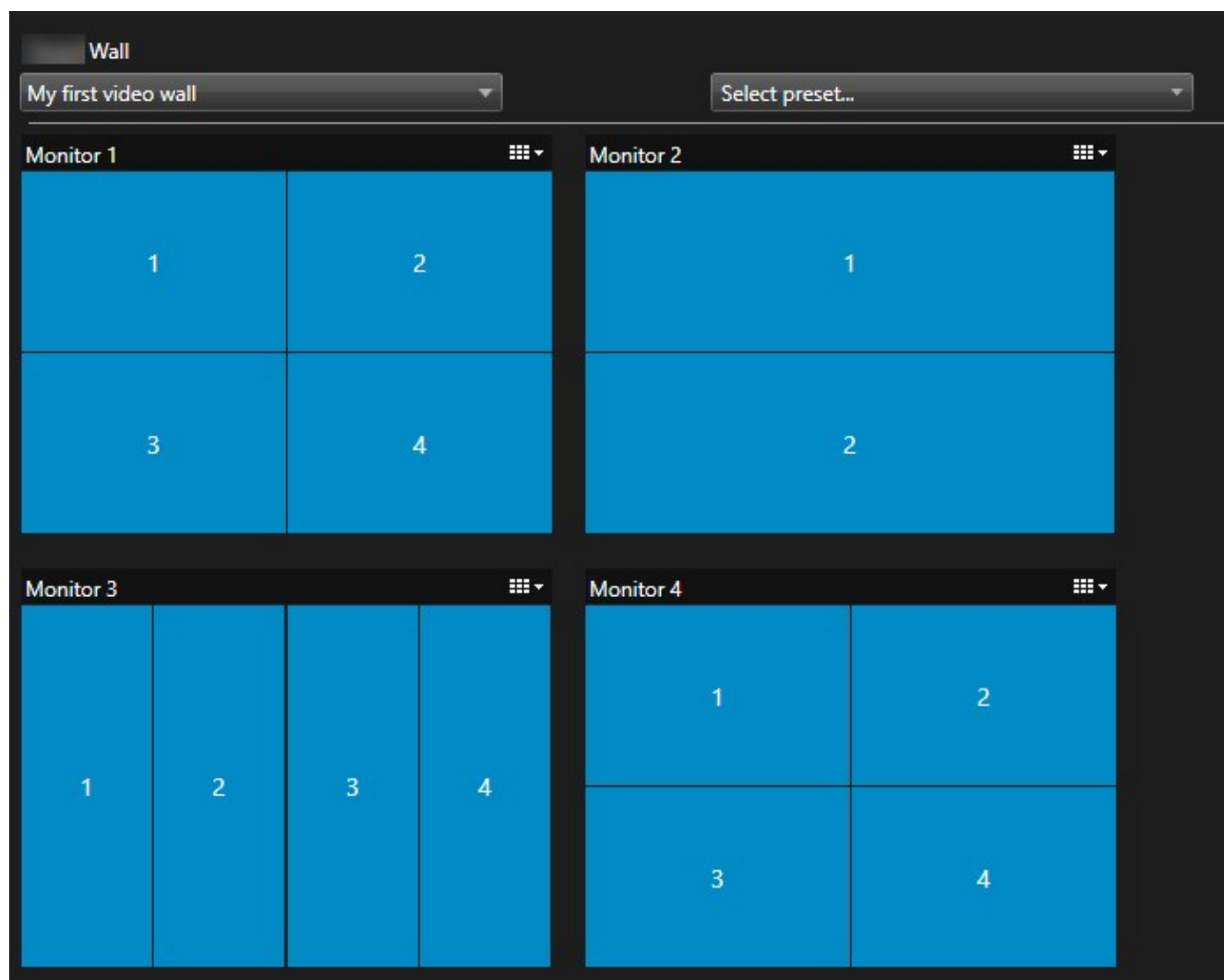
## Positionner les moniteurs Video Wall

Lorsque vous avez ajouté les moniteurs à votre définition Video Wall, vous devez positionner les différents moniteurs pour qu'ils correspondent à la configuration des moniteurs physiques du mur vidéo.

### Exemple

---

<sup>1</sup>Un utilisateur professionnel d'une application client MOBOTIX HUB.



L'image dans l'exemple montre le contrôle de Video Wall dans MOBOTIX HUB Desk Client. Les quatre moniteurs sont disposés dans l'ordre et en deux rangées, en commençant par le **Moniteur 1** et finissant par le **Moniteur 4**.

### Prérequis

Vous avez ajouté les moniteurs à votre définition Video Wall. Voir également [Ajouter des moniteurs Video Wall on page 17](#).

Étapes :

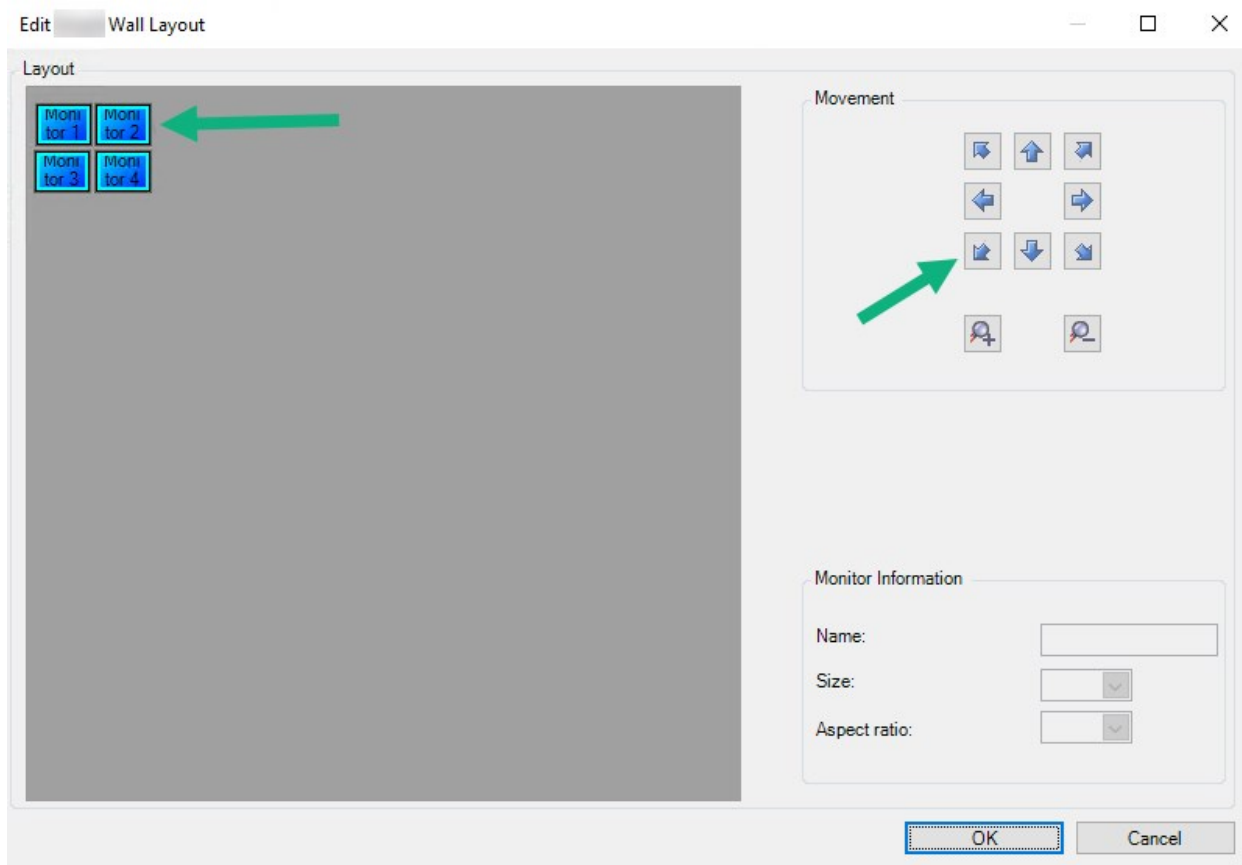
1. Dans le volet **Video Wall**, sélectionnez votre Video Wall.
2. Dans le volet **Propriétés**, cliquez sur l'onglet **Disposition**.





Layout



3. Cliquez sur le bouton **Modifier**. Une fenêtre s'affiche.



4. Glissez et déposez les moniteurs pour les positionner ou utilisez les flèches.
5. Cliquez sur  ou  pour faire un zoom avant ou arrière.
6. Si vous n'avez pas encore précisé la taille et les proportions des moniteurs, vous pouvez le faire maintenant.
7. Cliquez sur **OK** pour sauvegarder vos modifications. La position et la taille des moniteurs s'affichent dans la commande Video Wall dans MOBOTIX HUB Desk Client.
8. Ensuite, ajoutez les [préréglages](#)<sup>1</sup>. L'ajout de préréglages est une condition requise pour définir le format de Video Wall moniteurs et ajouter des caméras à vos moniteurs. Voir également [Créer des préréglages pour votre définition de Video Wall on page 21](#).

## Créer des préréglages pour votre définition de Video Wall

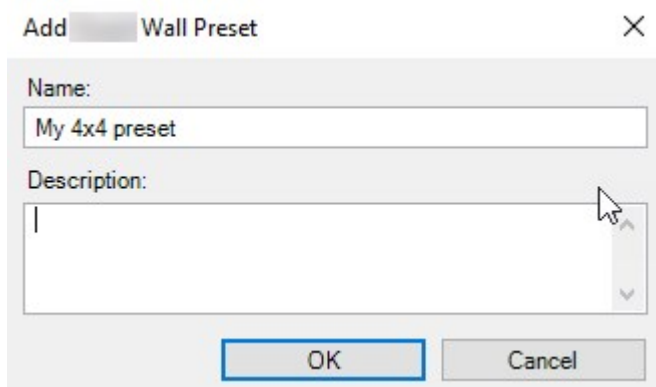
Les préréglages vous permettent de configurer l'affichage de votre mur vidéo ou de moniteurs particuliers. Créez autant de préréglages que nécessaire.

Étapes :

---

<sup>1</sup>Une couche prédéfinie pour un ou plusieurs moniteurs Video Wall dans MOBOTIX HUB Desk Client. Les préréglages déterminent les caméras affichées et la manière dont le contenu est structuré sur chaque moniteur du mur vidéo.

1. Dans le volet **Video Wall**, sélectionnez votre Video Wall.
2. Dans le volet **Propriétés**, cliquez sur l'onglet **Préréglages**.
3. Cliquez sur **Ajouter nouveau**. Une fenêtre s'affiche.



4. Saisissez un type et ajoutez une description si vous le souhaitez.
5. Cliquez sur **OK** pour sauvegarder vos modifications.
6. Répétez les étapes ci-dessus pour chaque préréglage que vous souhaitez ajouter.
7. Ensuite, ajoutez une disposition et des caméras aux moniteurs. Voir également [Définir la disposition et ajouter des caméras on page 22](#).

## Définir la disposition et ajouter des caméras

Pour contrôler l'affichage d'un moniteur, vous devez sélectionner un préréglage, définir un type d'affichage, par exemple 2x2, puis éventuellement ajouter des caméras.



- Un préréglage couvre généralement tous les moniteurs du mur vidéo. Pour chacun de ces moniteurs, sélectionnez le même préréglage et configurez-le en fonction de ce que le moniteur doit afficher.
- Les préréglages peuvent également être vides, ce qui peut s'avérer utile si vous utilisez une surveillance à écran vide. Voir également [Surveillance d'écran vide \(explications\) on page 31](#).

### Prérequis


Au moins un préréglage a été créé. Voir également [Créer des préréglages pour votre définition de Video Wall on page 21](#).

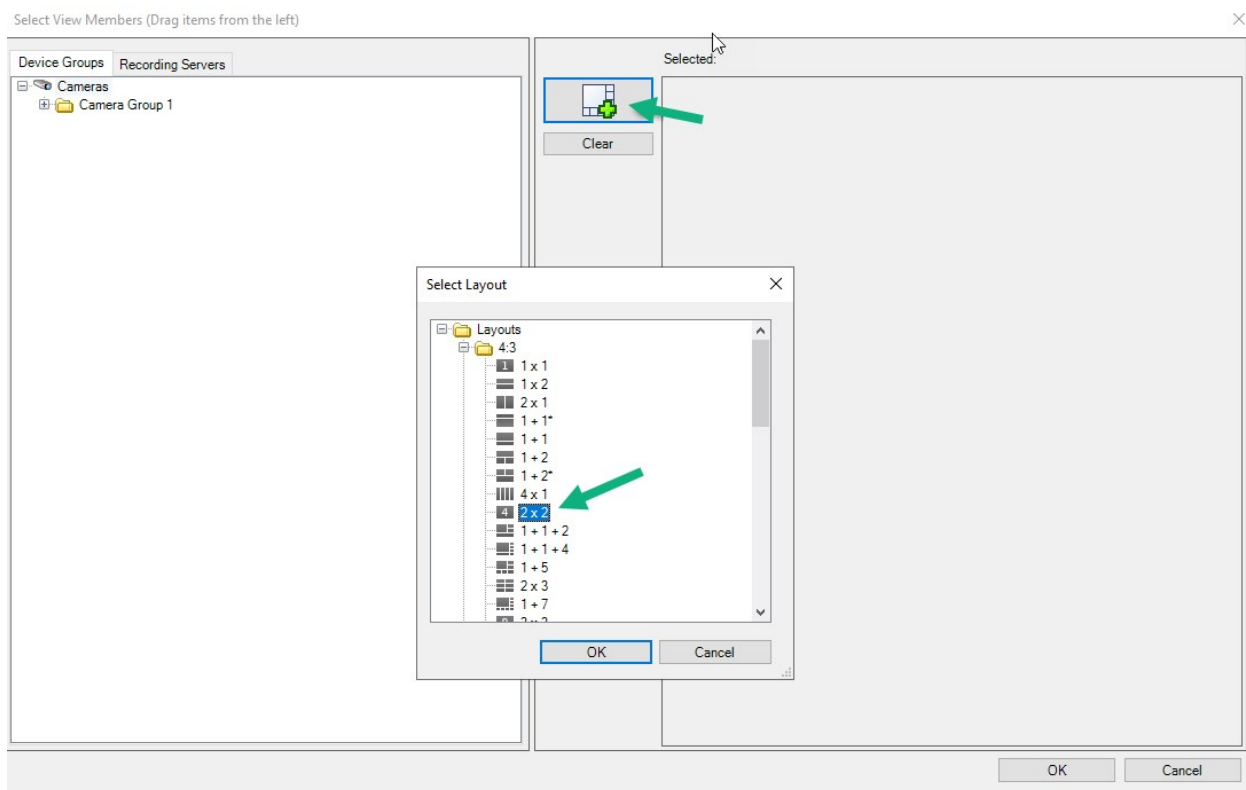
Étapes :

1. Dans le volet **Video Wall**, sélectionnez le moniteur auquel vous souhaitez ajouter des caméras.
2. Dans le volet **Propriétés**, cliquez sur l'onglet **Préréglages**.
3. Sélectionnez le préréglage.

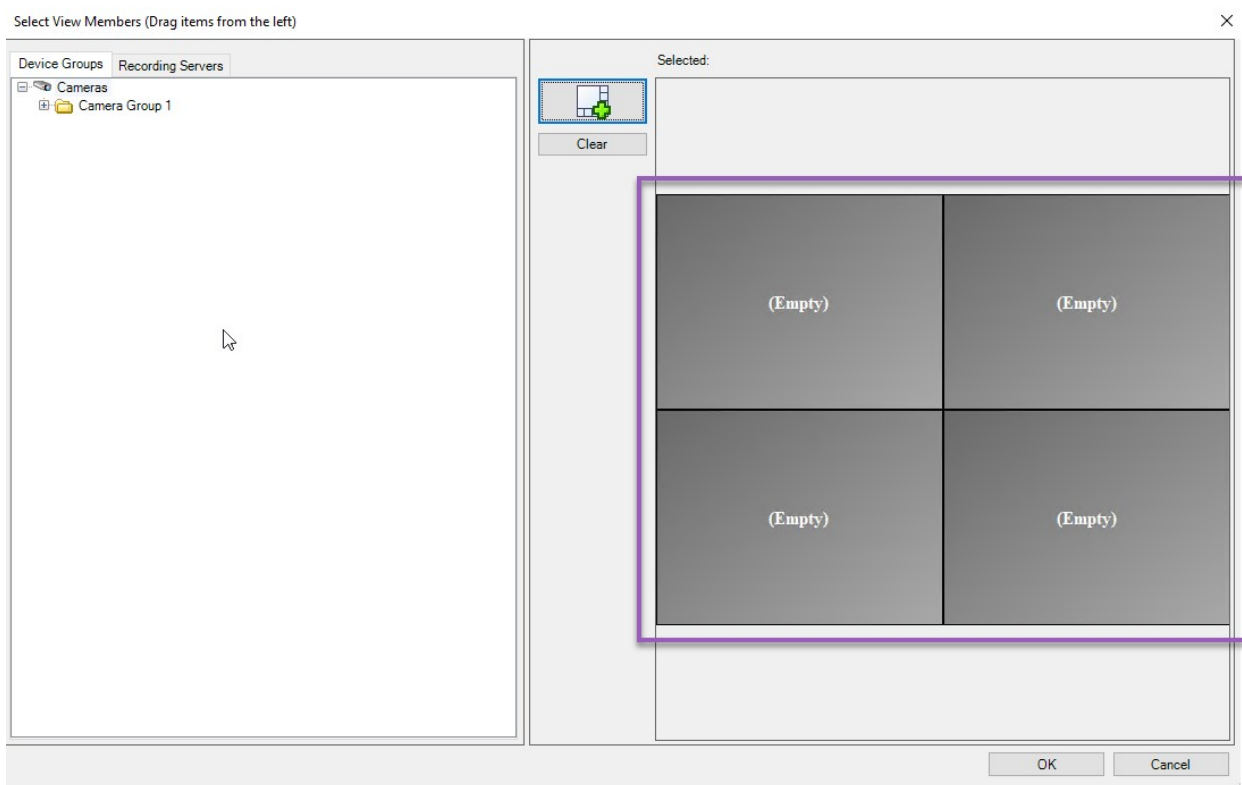
4. Cliquez sur **Modifier**. Une fenêtre s'affiche.



5. Cliquez sur . Une fenêtre supplémentaire apparaît.



- Sélectionnez un format et cliquez sur **OK**. Le format est affiché sur le côté droit de la première fenêtre.



- Depuis l'onglet **Groupes de périphériques** ou **Serveurs d'enregistrement**, déposez les caméras dans les éléments de pré-réglage un par un. Vous pouvez également laisser les éléments de pré-réglage vides.
- Cliquez sur **OK** pour sauvegarder vos modifications.
- Répétez les étapes ci-dessus pour chaque moniteur.
- Vous pouvez maintenant commencer à utiliser votre **Video Wall** dans MOBOTIX HUB Desk Client.



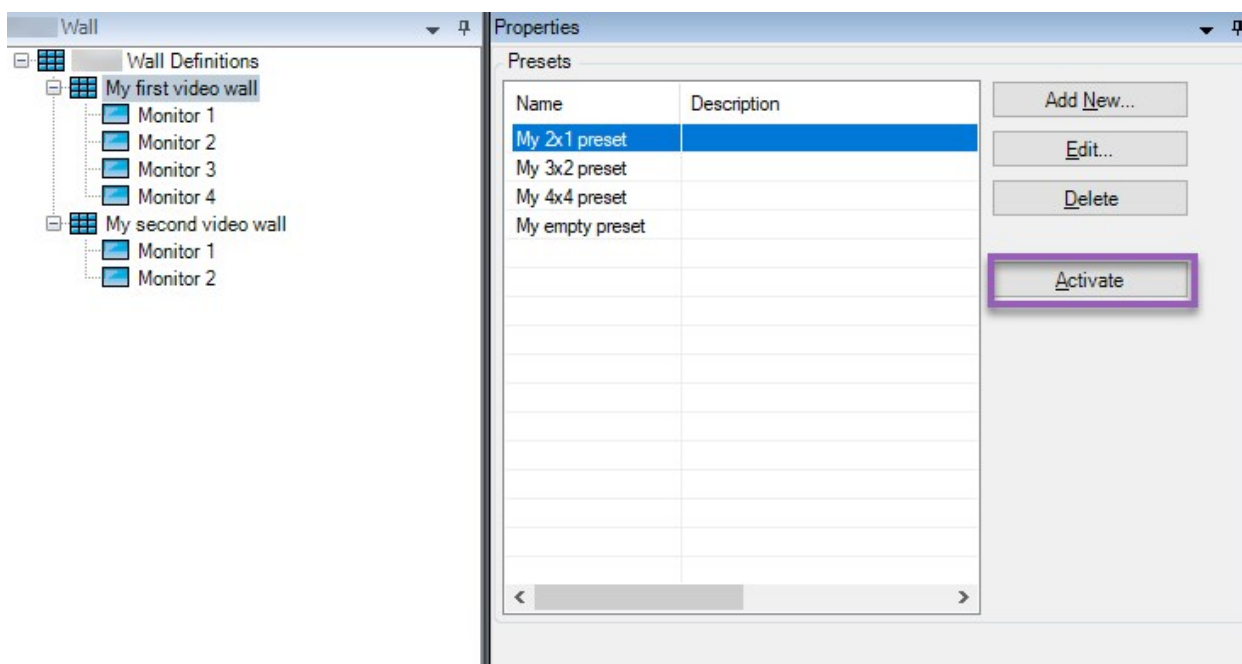
Vous devez également configurer les autorisations d'utilisateur des opérateurs pour l'utilisation de MOBOTIX HUB Video Wall. Voir également [Spécifier les autorisations d'utilisateur pour MOBOTIX HUB Video Wall on page 25](#).

### Activer des pré-réglages pour votre définition de Video Wall

Pour afficher le contenu Video Wall dans MOBOTIX HUB Desk Client, vous devez d'abord activer les pré-réglages créés pour vos définitions Video Wall. Vous pouvez également activer les pré-réglages dans MOBOTIX HUB Desk Client.

Étapes :

1. Dans le volet **Video Wall**, sélectionnez la définition Video Wall.



2. Pour chaque préréglage requis, cliquez sur **Activer**. Vous pouvez également activer les préréglages manuellement dans MOBOTIX HUB Desk Client.

## Spécifier les autorisations d'utilisateur pour MOBOTIX HUB Video Wall

Spécifier les autorisations d'utilisateur pour MOBOTIX HUB Video Wall pour contrôler les tâches liées au mur vidéo que les utilisateurs sont autorisés à exécuter dans MOBOTIX HUB Desk Client ou MOBOTIX HUB Management Client. Voir également [Autorisations utilisateur pour Video Wall \(explications\) on page 27](#).

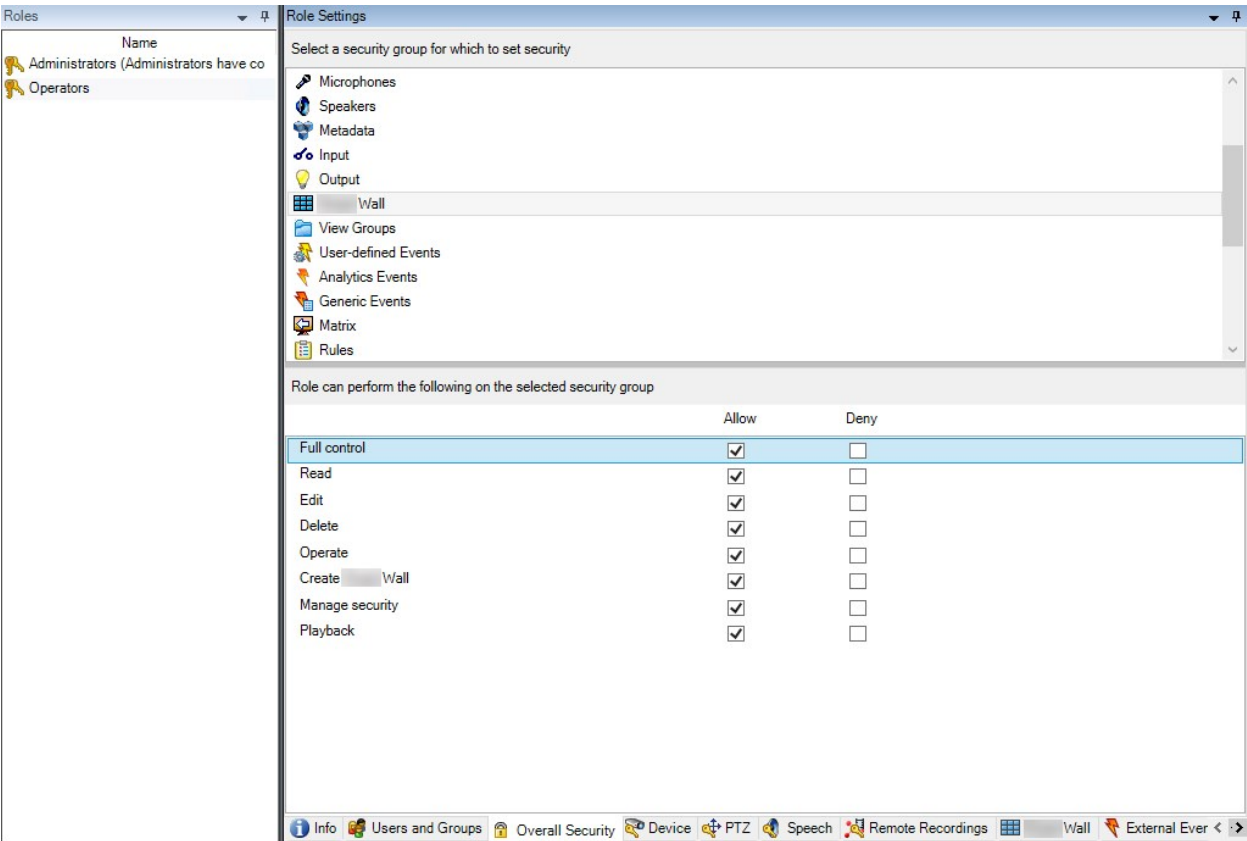
### Prérequis

Vous avez configuré au moins un rôle.

Étapes :

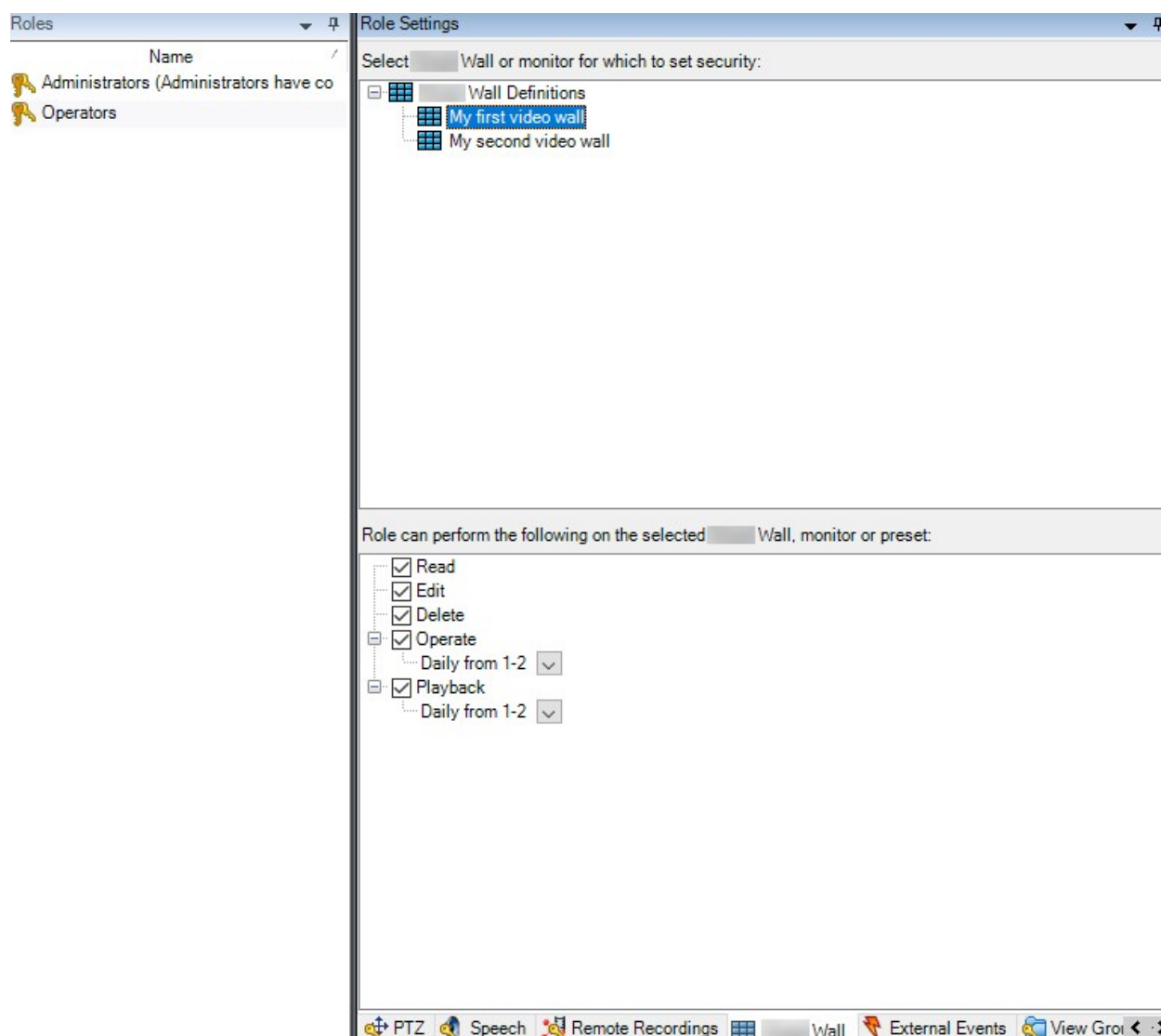
1. Dans le volet **Navigation du site**, développez **Sécurité** et sélectionnez **Rôles**.
2. Dans le volet **Rôles**, sélectionnez un rôle existant ou créez un nouveau rôle en effectuant un clic droit sur le volet et en sélectionnant **Ajouter le rôle**.

3. Pour configurer les permissions d'utilisateur pour toutes les définitions Video Wall, cliquez sur l'onglet **Sécurité globale**.





4. Pour configurer les permissions d'utilisateur pour certaines définitions Video Wall, cliquez sur l'onglet **Video Wall**.



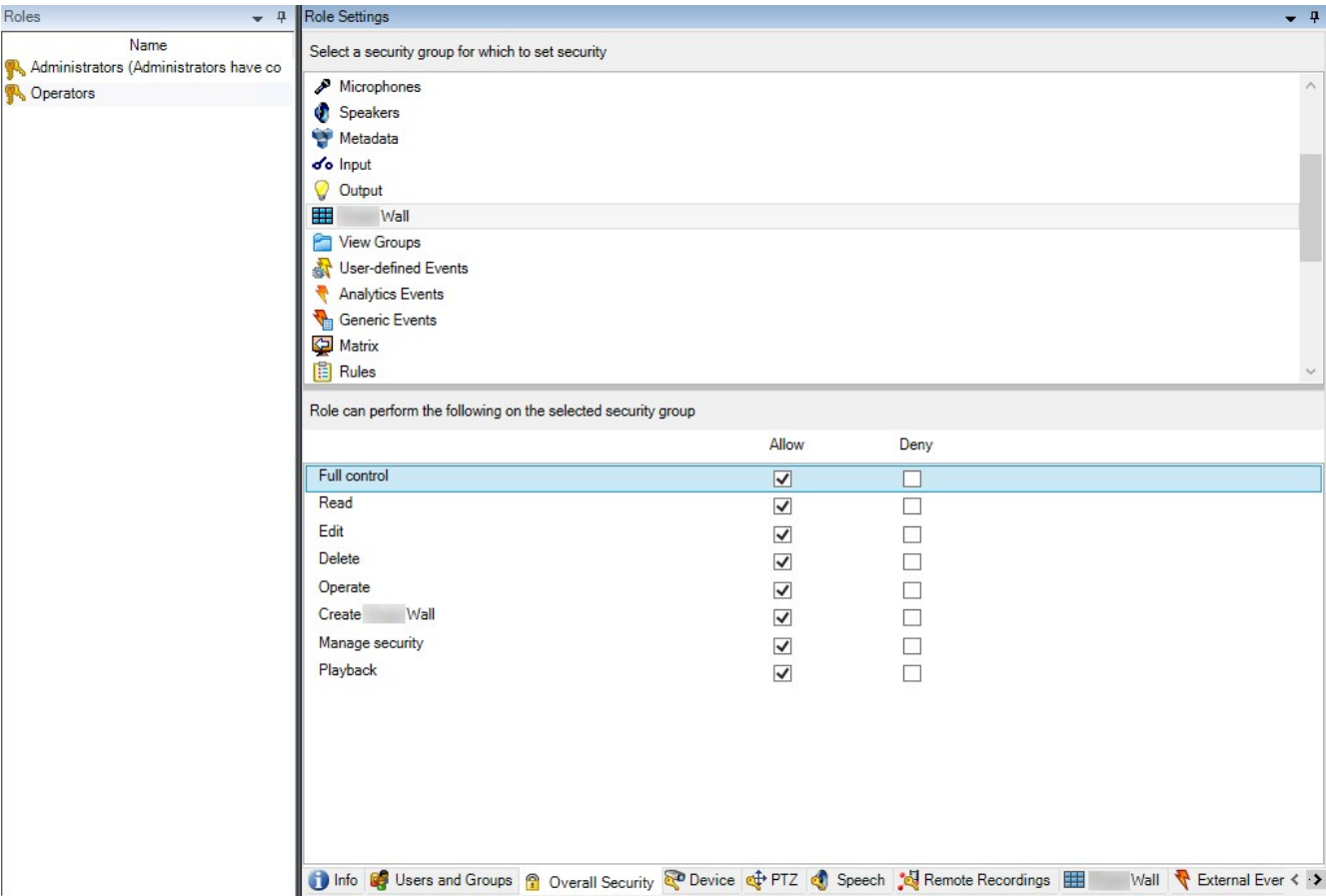
5. Sélectionnez les permissions d'utilisateur spécifiques au rôle sélectionné.
6. (optionnel) Afin d'accorder les permissions **Opérer** ou **Lecture** aux utilisateurs pour une durée spécifique, cochez la case requise, puis sélectionnez un profil de temps.

### Autorisations utilisateur pour Video Wall (explications)



Les paramètres décrits dans cette section appartiennent à **Rôles** dans MOBOTIX HUB Management Client. Pour configurer les autorisations utilisateur pour toutes les définitions Video Wall, rendez-vous dans l'onglet **Sécurité globale**. Pour configurer les autorisations utilisateur pour certaines définitions Video Wall, rendez-vous dans l'onglet **Video Wall**.

#### Autorisations utilisateur qui s'appliquent à toutes les définitions Video Wall

**Rôles** > Onglet **Sécurité globale** > Video Wall

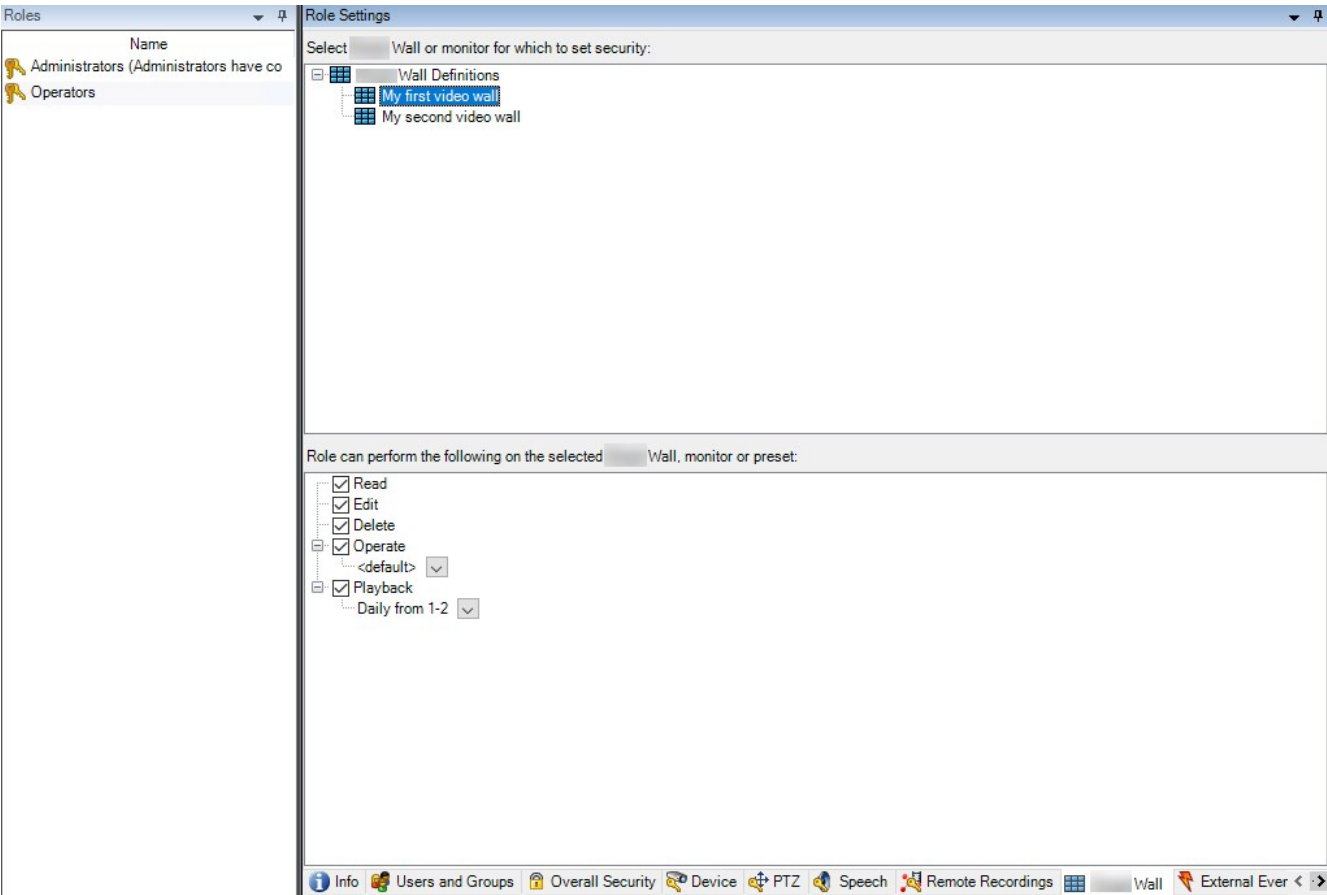


Autorisation de sécurité	Description
Contrôle total	Active l'autorisation de gérer toutes les autorisations de sécurité sur MOBOTIX HUB Management Client.
Lire	Active l'autorisation de visualisation d'un mur vidéo dans MOBOTIX HUB Desk Client.
Modifier	Active l'autorisation de modifier des propriétés pour la définition de Video Wall dans MOBOTIX HUB Management Client.
Supprimer	Active l'autorisation permettant de supprimer les définitions Video Wall dans MOBOTIX HUB Management Client.
Opérer	Autorise l'autorisation d'activer et de modifier des définitions Video Wall, par exemple pour modifier et activer des préréglages ou pour appliquer des caméras sur les vues dans MOBOTIX HUB Desk Client et dans MOBOTIX HUB Management Client.

Autorisation de sécurité	Description
	<div> Vous pouvez associer <b>Opérer</b> avec des profils de temps qui définissent le moment où l'autorisation utilisateur s'applique.</div>
Créer Video Wall	Active l'autorisation de créer de nouvelles définitions de Video Wall dans le MOBOTIX HUB Management Client.
Gérer la sécurité	Active l'autorisation de gérer les permissions de sécurité dans MOBOTIX HUB Management Client pour la définition de Video Wall.
Lecture	<div><p>Active l'autorisation de lecture de données enregistrées à partir d'un mur vidéo dans MOBOTIX HUB Desk Client.</p><div> Vous pouvez associer <b>Lecture</b> avec des profils de temps qui définissent le moment où l'autorisation utilisateur s'applique.</div></div>

Autorisations utilisateur qui s'appliquent à des définitions Video Wall spécifiques

Rôles > Onglet **Video Wall**



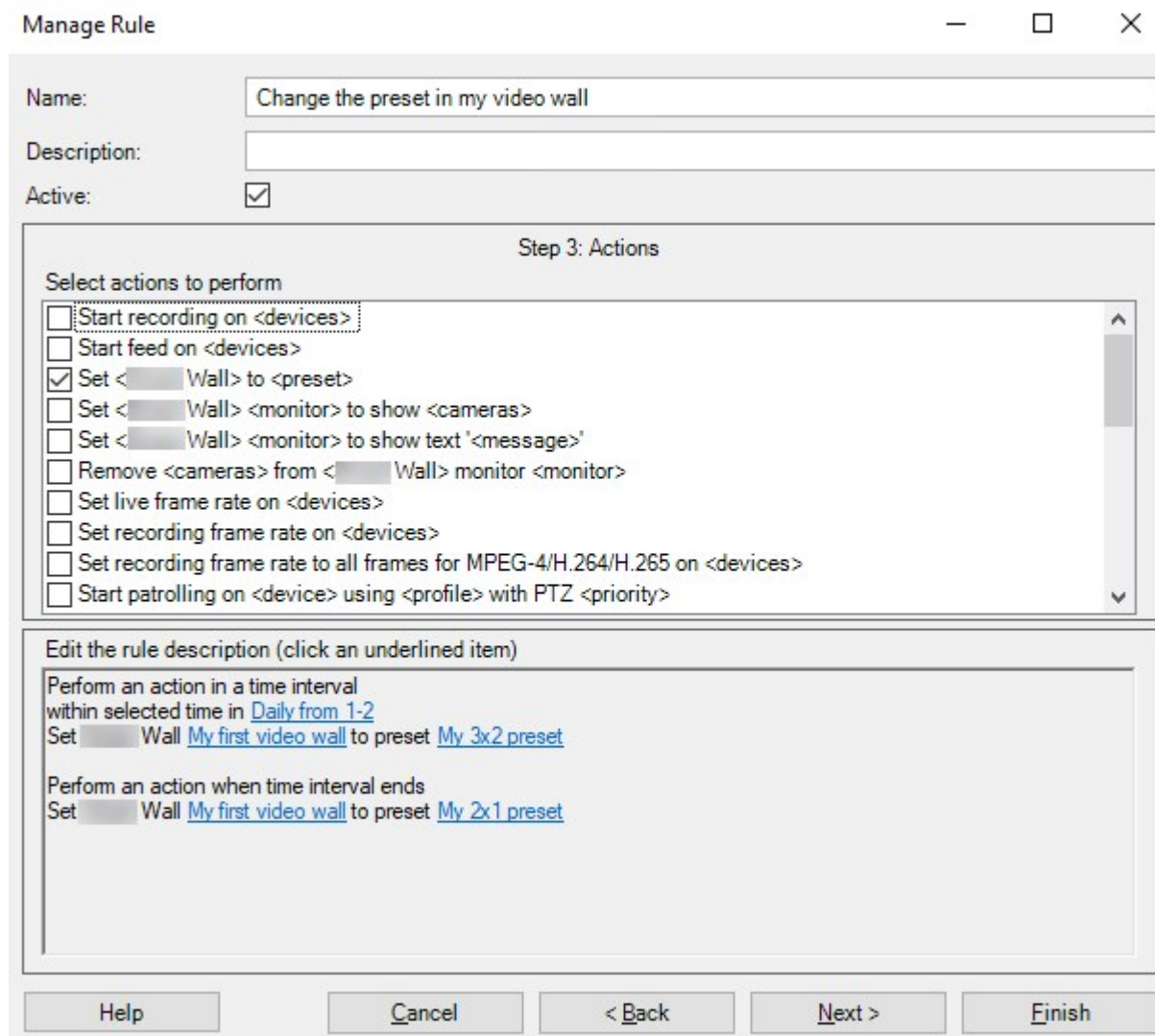
Grâce aux rôles, vous pouvez attribuer à vos clients utilisateurs des autorisations d'utilisateur en rapport avec Video Wall :

Nom	Description
Lire	Autorise les utilisateurs à afficher le Video Wall sélectionné dans MOBOTIX HUB Desk Client.
Modifier	Autorise les utilisateurs à modifier le Video Wall sélectionné dans le Management Client.
Supprimer	Autorise les utilisateurs à supprimer le Video Wall sélectionné dans le Management Client.
Opérer	Autorise les utilisateurs à appliquer des dispositions sur le Video Wall sélectionné dans MOBOTIX HUB Desk Client et à activer les préréglages.
Lecture	Autorise les utilisateurs à lire les données enregistrées à partir du Video Wall sélectionné dans MOBOTIX HUB Desk Client.

### Créer des règles avec les préréglages Video Wall

En combinant les règles et les préréglages Video Wall, vous pouvez contrôler et automatiser ce qui est affiché dans votre mur vidéo. Par exemple, une règle peut déclencher votre mur vidéo pour afficher un certain préréglage Video Wall pendant un certain jour. Vous pouvez même utiliser des règles pour contrôler ce qu'affichent les moniteurs individuels.

Exemple d'une règle déclenchant un préréglage Video Wall :



**Manage Rule**

Name:

Description:

Active: ☒

**Step 3: Actions**

Select actions to perform

- ☐ Start recording on <devices>
- ☐ Start feed on <devices>
- ☒ Set <Wall> to <preset>
- ☐ Set <Wall> <monitor> to show <cameras>
- ☐ Set <Wall> <monitor> to show text '<message>'
- ☐ Remove <cameras> from <Wall> monitor <monitor>
- ☐ Set live frame rate on <devices>
- ☐ Set recording frame rate on <devices>
- ☐ Set recording frame rate to all frames for MPEG-4/H.264/H.265 on <devices>
- ☐ Start patrolling on <device> using <profile> with PTZ <priority>

Edit the rule description (click an underlined item)

Perform an action in a time interval  
within selected time in Daily from 1-2  
Set <Wall> My first video wall to preset My 3x2 preset

Perform an action when time interval ends  
Set <Wall> My first video wall to preset My 2x1 preset

Buttons: Help, Cancel, < Back, Next >, Finish

### Surveillance d'écran vide (explications)

La surveillance d'écran vide est un mode opérationnel dans lequel les opérateurs ne peuvent voir la vidéo que lorsque la situation nécessite leur attention. Le mur vidéo n'affiche aucune caméra lors d'une opération normale. C'est uniquement lorsqu'un événement a lieu que le mur vidéo affiche la vidéo des caméras concernées. Une fois l'incident résolu, les moniteurs affichant la vidéo se vident.

Pour activer la surveillance d'écran vide, vous devez créer et appliquer un [préréglage](#)<sup>1</sup> qui ne possède qu'une disposition de la vue, mais pas de caméras. Utilisez les règles pour afficher les caméras associées à certains événements sur votre mur vidéo, puis effacez de nouveau les moniteurs. Voir également [Créer des règles avec les préréglages Video Wall on page 31](#).

## Tester votre configuration Video Wall

Après avoir configuré MOBOTIX HUB Video Wall dans MOBOTIX HUB Management Client, vous pourriez avoir envie de tester votre configuration avant de commencer à ajouter la commande Video Wall à vos vues dans MOBOTIX HUB Desk Client.

### Prérequis

Vous avez créé au moins un préréglage, l'avez assigné à un moniteur, avez défini sa disposition et avez ajouté au moins une caméra. Voir également [Créer des préréglages pour votre définition de Video Wall on page 21](#) ou [Définir la disposition et ajouter des caméras on page 22](#).

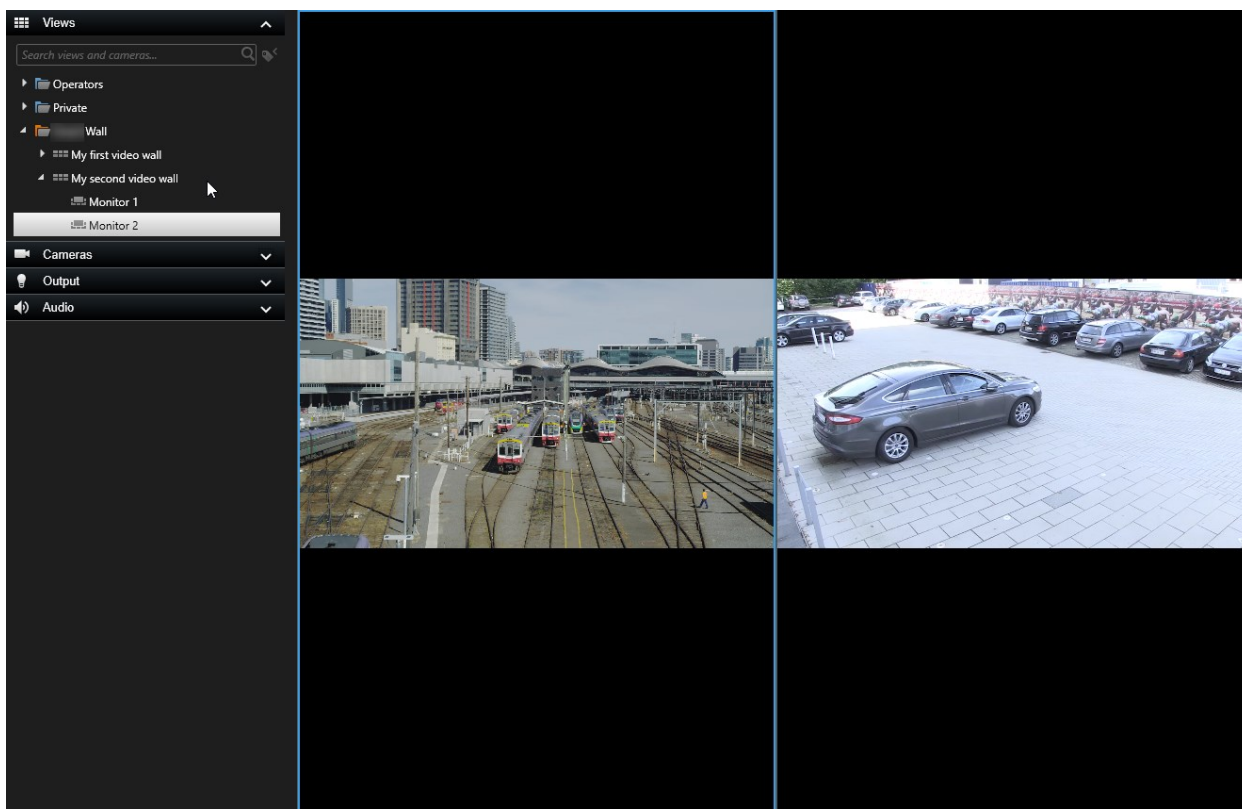
Étapes :

---

<sup>1</sup>Une couche prédéfinie pour un ou plusieurs moniteurs Video Wall dans MOBOTIX HUB Desk Client. Les préréglages déterminent les caméras affichées et la manière dont le contenu est structuré sur chaque moniteur du mur vidéo.

---

1. Connectez-vous à MOBOTIX HUB Desk Client.
2. Dans le volet **Vues**, développez le nœud **Video Wall**.
3. Sélectionnez une définition Video Wall puis l'un de ses moniteurs. Si la configuration est correcte, la vue principale affiche aux caméras que le [préréglage](#)<sup>1</sup> est configuré pour l'affichage.



L'exemple affiche un moniteur avec deux caméras.

## Détails de l'interface utilisateur

### Video Wall (Noeud client)

#### Video WallPropriétés de

#### Onglet Infos

Dans l'onglet **Info** pour une définition de Video Wall, vous pouvez ajouter et modifier les propriétés de Video Wall.

---

<sup>1</sup>Une couche prédéfinie pour un ou plusieurs moniteurs Video Wall dans MOBOTIX HUB Desk Client. Les préréglages déterminent les caméras affichées et la manière dont le contenu est structuré sur chaque moniteur du mur vidéo.

Nom	Description
Nom	Le nom de la définition Video Wall. S'affiche dans MOBOTIX HUB Desk Client sous forme de nom du groupe de vues de Video Wall.
Description	Une description de la définition Video Wall. Cette description est utilisée uniquement dans le cadre de MOBOTIX HUB Management Client.
Texte d'état	Affichez la caméra et les informations de statut du système dans les éléments de vue de la caméra.
Pas de barre de titre	Masquez la barre de titre sur tous les écrans caméras du mur vidéo.
Barre de titre	Affichez la barre de titre sur tous les écrans caméras du mur vidéo.

### Onglet Préréglages

Dans l'onglet **Préréglages** pour une définition de Video Wall, vous pouvez ajouter et modifier les [préréglages](#)<sup>1</sup> Video Wall.

Nom	Description
Ajouter nouveau	Ajouter un préréglage à votre définition Video Wall. Saisir un nom et une description pour le préréglage.
Modifier	Modifier le nom ou la description d'un préréglage.
Supprimer	Supprimer un préréglage.
Activer	Appliquez le préréglage des moniteurs Video Wall configurés pour utiliser le préréglage. Pour appliquer un préréglage automatiquement, vous devez créer une règle qui utilise le préréglage.

---

<sup>1</sup>Une couche prédéfinie pour un ou plusieurs moniteurs Video Wall dans MOBOTIX HUB Desk Client. Les préréglages déterminent les caméras affichées et la manière dont le contenu est structuré sur chaque moniteur du mur vidéo.

---



### Onglet Disposition

Dans l'onglet **Disposition** pour une définition de Video Wall, vous placez les moniteurs de sorte que leurs positions ressemblent au montage des moniteurs physiques sur le mur vidéo. La disposition est également utilisée dans MOBOTIX HUB Desk Client.

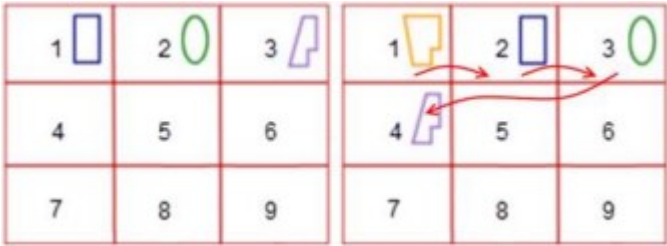
Nom	Description
Modifier	Ajuster le positionnement des moniteurs.
Déplacement	Pour déplacer un moniteur vers une nouvelle position, sélectionnez le moniteur puis déplacez-le vers la position souhaitée, ou cliquez sur l'une des flèches pour déplacer le moniteur dans la direction souhaitée.
Boutons de zoom	Faire un zoom avant ou un zoom arrière de la prévisualisation de la disposition Video Wall pour garantir le bon positionnement des moniteurs.
Nom	Le nom du moniteur. Le nom s'affiche dans MOBOTIX HUB Desk Client.
Taille	La taille de l'écran physique sur le mur vidéo.
Proportions	Le rapport hauteur/largeur de l'écran physique sur le mur vidéo.

### Propriétés du moniteur

#### Onglet Infos


Dans l'onglet **Info** pour un moniteur dans un préréglage Video Wall, vous pouvez ajouter plusieurs moniteurs et modifier les paramètres des moniteurs.

Nom	Description
Nom	Le nom du moniteur. Le nom s'affiche dans MOBOTIX HUB Desk Client.
Description	Une description de chaque moniteur. Cette description est utilisée uniquement dans le cadre du MOBOTIX HUB Management Client.
Taille	La taille de l'écran physique sur le mur vidéo.

Nom	Description
Proportions	Le rapport hauteur/largeur de l'écran physique sur le mur vidéo.
Préréglage vide	<p>Définit ce qui est affiché sur un moniteur avec une disposition ne comportant pas de préréglage lorsqu'un nouveau préréglage Video Wall est déclenché ou sélectionné dans MOBOTIX HUB Desk Client :</p> <ul style="list-style-type: none"><li>Sélectionnez <b>Conserver</b> pour garder le contenu actuel de l'écran.</li><li>Sélectionnez <b>Effacer</b> pour effacer tout le contenu si rien ne s'affiche sur le moniteur.</li></ul>
Élément de préréglage vide	<p>Définit ce qui est affiché dans un élément avec un élément de préréglage ne comportant pas de préréglage lorsqu'un nouveau préréglage Video Wall est déclenché ou sélectionné dans MOBOTIX HUB Desk Client :</p> <ul style="list-style-type: none"><li>Sélectionnez <b>Conserver</b> pour garder le contenu actuel dans l'élément de disposition.</li><li>Sélectionnez <b>Effacer</b> pour effacer le contenu afin que rien ne s'affiche dans l'élément de disposition.</li></ul>
Insertion d'éléments	<p>Définit l'insertion des caméras dans la disposition du moniteur lorsqu'elle est vue dans MOBOTIX HUB Desk Client :</p> <ul style="list-style-type: none"><li><b>Indépendant</b> : seul le contenu de l'élément de disposition sélectionné change. Le reste du contenu dans la disposition reste tel quel.</li><li><b>Lié</b> : le contenu des éléments de la disposition est poussé vers la droite. Si, par exemple, une caméra est insérée dans la position 1, l'ancienne caméra de la position 1 est poussée vers la position 2, l'ancienne caméra de la position 2 est poussée vers la position 3, etc. Voici un exemple illustré :</li></ul> 

Onglet Préréglages

Dans l'onglet **Préréglages** pour un moniteur dans un préréglage Video Wall, vous pouvez modifier la disposition de la vue et le contenu du moniteur dans le préréglage Video Wall sélectionné.

Nom	Description
Préposition	Une liste de Video Wall préréglages pour la définition Video Wall sélectionnée.
Modifier	<p>Cliquez sur <b>Modifier</b> pour modifier la disposition et le contenu de l'écran sélectionné.</p> <p>Double-cliquez sur une caméra pour la supprimer.</p> <p>Cliquez sur <b>Effacer</b> pour définir une nouvelle disposition ou exclure le moniteur dans le préréglage Video Wall afin que le moniteur soit disponible pour tout autre contenu qui n'est pas contrôlé par le préréglage Video Wall.</p> <p>Cliquez sur  pour sélectionner la disposition que vous souhaitez utiliser avec votre moniteur, puis cliquez sur <b>OK</b>.</p>

### Case à cocher Video Wall (Nœud client > Management Client Profils)

Comment trouver la case à cocher Video Wall :

1. À partir de la Navigation sur le site, sélectionnez **Client > Management Client Profils**.
2. Puis sélectionnez un profil.
3. Dans l'onglet **Profil**, sélectionnez **Naviguer > Client**.

Élément	Description
Client	Permet à l'utilisateur administrateur associé au profil Management Client de voir des fonctionnalités et paramètres liés à <b>Video Wall</b> .

### Actions et actions d'arrêt (Gérer l'assistant des règles)

Comment trouver les actions liées à Video Wall et les arrêter :



1. À partir de **Navigation sur le site**, sélectionnez **Règles et événements > Règles**.
2. Dans le panneau **Règles**, faites un clic droit et sélectionnez pour ajouter ou modifier une règle et ouvrir l'assistant de **Gestion des règles**.

Un ensemble d'actions et d'actions d'arrêt lié à MOBOTIX HUB Video Wall est disponible pour la création de règles dans l'assistant de **Gestion des règles**.

Action	Description
Régler <Video Wall> sur <préréglages>	<p>Définit le MOBOTIX HUB Video Wall sur un préréglage sélectionné. Spécifiez le préréglage sur l'onglet <b>Préréglages Video Wall</b>.</p> <p><b>Aucune action d'arrêt obligatoire</b> : Ce type d'action ne nécessite aucune action d'arrêt. Vous pouvez spécifier des actions optionnelles d'arrêt à exécuter pour un événement ou après une période de temps.</p>
Régler le <moniteur> du <Video Wall> pour afficher des <caméras>	<p>Règle un moniteur MOBOTIX HUB Video Wall spécifique de façon à ce qu'il affiche la vidéo de caméras sélectionnées en direct sur ce site ou sur tout site enfant configuré dans MOBOTIX Federated Architecture.</p> <p><b>Aucune action d'arrêt obligatoire</b> : Ce type d'action ne nécessite aucune action d'arrêt. Vous pouvez spécifier des actions optionnelles d'arrêt à exécuter pour un événement ou après une période de temps.</p>
Régler le <moniteur> du <Video Wall> pour afficher le texte <messages>	<p>Réglez un moniteur MOBOTIX HUB Video Wall spécifique de sorte qu'il affiche un message défini par l'utilisateur d'une longueur maximale de 200 caractères.</p> <p><b>Aucune action d'arrêt obligatoire</b> : Ce type d'action ne nécessite aucune action d'arrêt. Vous pouvez spécifier des actions optionnelles d'arrêt à exécuter pour un événement ou après une période de temps.</p>
Supprimer <caméras> du moniteur <moniteur> <Video Wall>	<p>Arrêtez d'afficher la vidéo d'une caméra spécifique.</p> <p><b>Aucune action d'arrêt obligatoire</b> : Ce type d'action ne nécessite aucune action d'arrêt. Vous pouvez spécifier des actions optionnelles d'arrêt à exécuter pour un événement ou après une période de temps.</p>

## Onglet sécurité globale (Nœud de sécurité > Rôles)

Autorisation de sécurité	Description
Contrôle total	Active l'autorisation de gérer toutes les autorisations de sécurité sur MOBOTIX HUB Management Client.
Lire	Active l'autorisation de visualisation d'un mur vidéo dans MOBOTIX HUB Desk Client.

Autorisation de sécurité	Description
Modifier	Active l'autorisation de modifier des propriétés pour la définition de Video Wall dans MOBOTIX HUB Management Client.
Supprimer	Active l'autorisation permettant de supprimer les définitions Video Wall dans MOBOTIX HUB Management Client.
Opérer	<p>Autorise l'autorisation d'activer et de modifier des définitions Video Wall, par exemple pour modifier et activer des préréglages ou pour appliquer des caméras sur les vues dans MOBOTIX HUB Desk Client et dans MOBOTIX HUB Management Client.</p> <div> Vous pouvez associer <b>Opérer</b> avec des profils de temps qui définissent le moment où l'autorisation utilisateur s'applique.</div>
Créer Video Wall	Active l'autorisation de créer de nouvelles définitions de Video Wall dans le MOBOTIX HUB Management Client.
Gérer la sécurité	Active l'autorisation de gérer les permissions de sécurité dans MOBOTIX HUB Management Client pour la définition de Video Wall.
Lecture	<p>Active l'autorisation de lecture de données enregistrées à partir d'un mur vidéo dans MOBOTIX HUB Desk Client.</p> <div> Vous pouvez associer <b>Lecture</b> avec des profils de temps qui définissent le moment où l'autorisation utilisateur s'applique.</div>

### Onglet Video Wall (Nœud de sécurité > Rôles)

Grâce aux rôles, vous pouvez attribuer à vos clients utilisateurs des autorisations d'utilisateur en rapport avec Video Wall :

Nom	Description
Lire	Autorise les utilisateurs à afficher le Video Wall sélectionné dans MOBOTIX HUB Desk Client.

Nom	Description
Modifier	Autorise les utilisateurs à modifier le Video Wall sélectionné dans le Management Client.
Supprimer	Autorise les utilisateurs à supprimer le Video Wall sélectionné dans le Management Client.
Opérer	Autorise les utilisateurs à appliquer des dispositions sur le Video Wall sélectionné dans MOBOTIX HUB Desk Client et à activer les préréglages.
Lecture	Autorise les utilisateurs à lire les données enregistrées à partir du Video Wall sélectionné dans MOBOTIX HUB Desk Client.

# Dépannage

## Dépannage : MOBOTIX HUB Video Wall

### Mes moniteurs n'affichent pas le filtre spécifié pour mon Video Wall

Généralement, ceci se produit lorsque l'administrateur de votre système n'a pas activé le [préréglage](#)<sup>1</sup> pour le moniteur en question. Demandez à l'administrateur de votre système de vérifier que le préréglage est actif dans Management Client.

### Ma caméra ne fait pas partie d'un préréglage. Pourquoi est-elle supprimée lorsque j'active le préréglage ?

Ceci peut être dû au fait que le paramètre **Élément de préréglage vide** ne soit pas sélectionné pour le préréglage en question. Demandez à l'administrateur de votre système de vérifier le paramètre du préréglage dans Management Client.

### Je ne peux pas déplacer d'objet, par exemple une caméra vers une vue. Lorsque je clique dessus, il ne se passe rien

Il s'agit d'un problème connu sous Microsoft Windows, mais il se produit également parfois sur MOBOTIX HUB Video Wall. Pour contourner la situation, appuyez une fois sur ESC et la fonction cliquer-déplacer devrait à nouveau fonctionner.

### Lorsque je déplace une image depuis une vue à mon Video Wall, elle ne s'affiche pas.

Vous n'avez probablement pas intégré l'image à la vue, et l'ordinateur exécutant le Video Wall ne peut pas accéder au fichier image. Pour vous assurer que tout le monde puisse voir une image, il est conseillé de l'intégrer dans une vue.

### Mes moniteurs Video Wall s'affichent les uns sur les autres

Lorsque votre administrateur système a ajouté des moniteurs à votre Video Wall, il n'a pas défini la disposition des moniteurs. Lorsque votre administrateur ajoute un moniteur, le système les empile automatiquement dans l'ordre où ils ont été ajoutés au sein de la disposition. Votre administrateur doit alors les organiser en fonction de vos besoins.

### Je ne peux pas déplacer une image depuis Windows Explorer vers mon moniteur Video Wall. Le curseur de change pas à l'icône Autoriser le déplacement

Ceci se produit lorsque votre Desk Client ne fonctionne pas sous le même profil d'utilisateur que Windows Explorer. Par exemple, vous exécutez Desk Client sous le profil de l'utilisateur administrateur local, mais vous exécutez Windows Explorer en tant qu'utilisateur standard. Pour résoudre ce problème, assurez-vous que les deux programmes fonctionnent sous le même profil d'utilisateur.

### J'ai ajouté la Liste d'alarme à l'élément de vue, mais je ne peux pas utiliser la barre de défilement pour voir les détails

Il s'agit d'un problème connu de MOBOTIX HUB Video Wall. Pour utiliser la barre de défilement, positionnez le curseur en dehors de l'élément de vue, puis appuyez sur la touche CTRL et maintenez-la enfoncée. Ceci empêche la barre d'outils de l'élément de vue de recouvrir la barre de défilement. Vous pouvez maintenant déplacer le curseur dans l'élément de vue et utiliser la barre de défilement.

---

<sup>1</sup>Une couche prédéfinie pour un ou plusieurs moniteurs Video Wall dans MOBOTIX HUB Desk Client. Les préréglages déterminent les caméras affichées et la manière dont le contenu est structuré sur chaque moniteur du mur vidéo.



MOBOTIX AG • Kaiserstrasse • D-67722 Langmeil • Tél. : +49 6302 9816 0 • [sales@mobotix.com](mailto:sales@mobotix.com) • [www.mobotix.com](http://www.mobotix.com)

MOBOTIX est une marque de MOBOTIX AG déposée dans l'Union Européenne, aux États-Unis et dans d'autres pays. Peut faire l'objet de changements sans préavis. MOBOTIX n'est pas responsable des erreurs techniques ou d'édition ni des omissions qui pourraient être constatées dans les présentes. Tous droits réservés. © MOBOTIX AG 2025