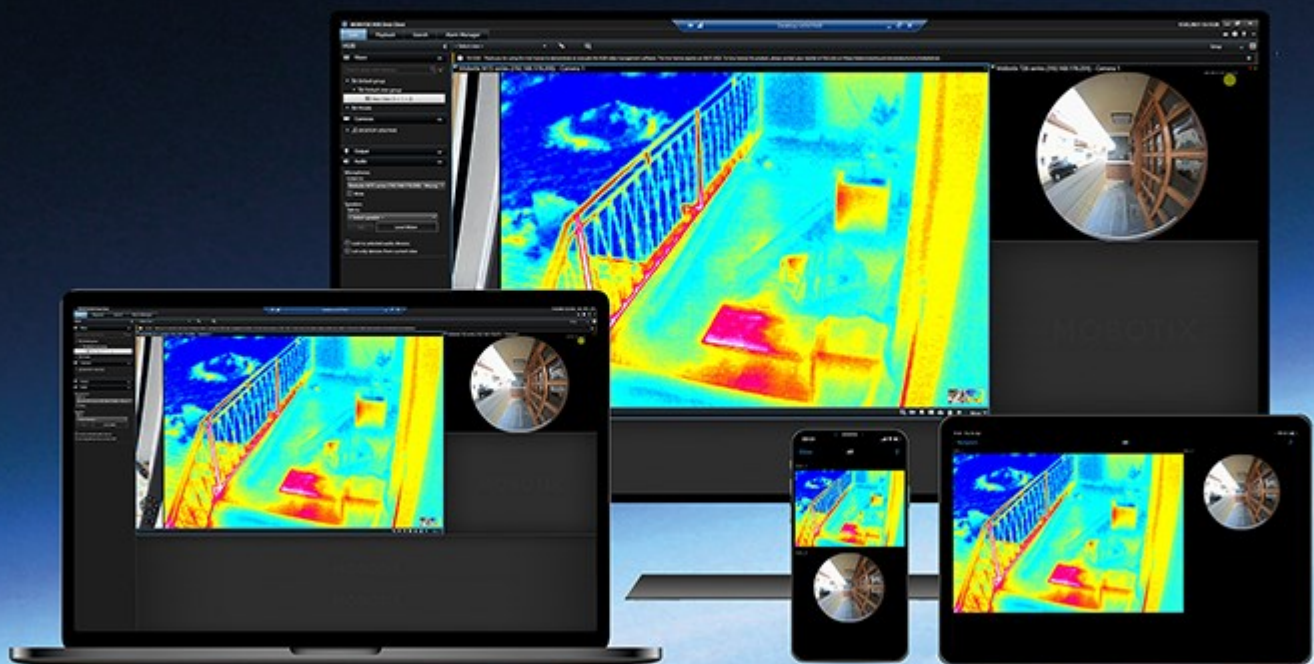


Bedienungsanleitung für MOBOTIX HUB Access 2025 R3

© 2025 MOBOTIX AG



Inhalt

Copyright	Copyright auf Seite 3
Übersicht	Übersicht auf Seite 4
MOBOTIX HUB Access für Administrator/innen	MOBOTIX HUB Access für Administrator/innen auf Seite 4
Kompatibilität	Kompatibilität auf Seite 4
Lizenzierung	Lizenzierung auf Seite 5
MOBOTIX HUB Access Lizenzen	MOBOTIX HUB Access Lizenzen auf Seite 5
Installation	Installation auf Seite 6
Installieren Sie MOBOTIX HUB Access	Installieren Sie MOBOTIX HUB Access auf Seite 6
Konfiguration	Konfiguration auf Seite 7
Konfigurieren eines integrierten Zutrittskontrollsystems	Konfigurieren eines integrierten Zutrittskontrollsystems auf Seite 7
Assistent zur Zutrittskontrollintegration	Assistent zur Zutrittskontrollintegration auf Seite 7
Verknüpfen von Kameras mit der Integration des Zutrittskontrollsystems	Verknüpfen von Kameras mit der Integration des Zutrittskontrollsystems auf Seite 8
Konfiguration von Zutrittsanfragen	Konfiguration von Zutrittsanfragen auf Seite 8
E-Mail-Benachrichtigungen für Ereignisse im Zusammenhang mit der Zutrittskontrolle konfigurieren	E-Mail-Benachrichtigungen für Ereignisse im Zusammenhang mit der Zutrittskontrolle konfigurieren auf Seite 9
Zutrittskontrolleinheitengruppen	Zutrittskontrolleinheitengruppen auf Seite 10
Zutrittskontrolleinheitengruppe hinzufügen	Zutrittskontrolleinheitengruppe hinzufügen auf Seite 10
Zutrittskontrolleinheiten zu einer Gruppe hinzufügen	Zutrittskontrolleinheiten zu einer Gruppe hinzufügen auf Seite 11
Gruppenberechtigungen verwalten	Gruppenberechtigungen verwalten auf Seite 11
Referenz	Referenz auf Seite 12
Zutrittskontrolleigenschaften	Zutrittskontrolleigenschaften auf Seite 12
Registerkarte „Allgemeine Einstellungen“	Registerkarte „Allgemeine Einstellungen“ auf Seite 12
Registerkarte „Türen und zugehörige Kameras“	Registerkarte „Türen und zugehörige Kameras“ auf Seite 13
Registerkarte „GPS-Koordinaten“	Registerkarte „GPS-Koordinaten“ auf Seite 14
Registerkarte Zutrittskontrollereignisse	Registerkarte Zutrittskontrollereignisse auf Seite 14
Registerkarte „Zutrittsanforderungsbenachrichtigung“	Registerkarte „Zutrittsanforderungsbenachrichtigung“ auf Seite 16
Registerkarte „Karteninhaber“	Registerkarte „Karteninhaber“ auf Seite 17

Copyright

MOBOTIX AG • Kaiserstraße • D-67722 Langmeil • Tel.: +49 6302 9816 0 • sales@mobotix.com • www.mobotix.com

MOBOTIX ist eingetragene Handelsmarke von MOBOTIX AG und ist in der Europäischen Union, in den USA und in weiteren Ländern registriert. Diese Angaben können ohne vorherige Ankündigung geändert werden. MOBOTIX übernimmt keine Haftung für technische oder redaktionelle Fehler oder Auslassungen in diesem Text. Alle Rechte vorbehalten. © MOBOTIX AG 2025

Übersicht

MOBOTIX HUB Access für Administrator/innen

MOBOTIX HUB Access ist eine Erweiterung von MOBOTIX HUB. Wenn es für dieses Zutrittskontrollsystem ein spezielles MOBOTIX HUB-Plug-in gibt, können Unternehmen ihre Zutrittskontrollsysteme in MOBOTIX HUB integrieren.

Um diese Erweiterung nutzen zu können, müssen Sie Folgendes erwerben:

- 1 (eine) Basislizenz für jedes MOBOTIX HUB-System, das Sie mit MOBOTIX HUB Access verwenden möchten.
- 1 (eine) Türlizenz für jede Tür, die Sie mit MOBOTIX HUB steuern möchten.

MOBOTIX HUB Access umfasst:

- Eine gemeinsame Bedienoberfläche für Zutrittskontrollsysteme in MOBOTIX HUB Desk Client.
- Leistungsstarke Integration von Zutrittskontrollsystemen.
- Live-Überwachung von Ereignissen an Zutrittspunkten.
- Von Anwendern unterstützte Zutrittsanforderungen.
- Integration in Karten.
- Alarmdefinitionen für Zutrittskontrollereignisse.
- Untersuchung von Ereignissen am Zutrittspunkt.
- Zentralisierte Übersicht und Kontrolle von Türstatus.
- Karteninhaber-Informationen und -Verwaltung.

Wenn ein Benutzer in MOBOTIX HUB Desk Client Maßnahmen im Zusammenhang mit dem Zutritt ergreift, beispielsweise eine Tür zu öffnen oder den Zutritt zu verweigern, wird dies im **Auditprotokoll** festgehalten.

Kompatibilität

MOBOTIX HUB Access ist kompatibel mit:

- MOBOTIX HUB L2
- MOBOTIX HUB L3
- MOBOTIX HUB L4
- MOBOTIX HUB L5

Lizenzierung

MOBOTIX HUB Access Lizenzen

Für die Verwendung von MOBOTIX HUB Access müssen Sie die folgenden Lizenzen im Zusammenhang mit der Zutrittskontrolle erwerben:

- Eine (1) Basislizenz pro Instanz von MOBOTIX HUB Access. Die Basislizenz deckt eine unbegrenzte Anzahl von Zugriffsservern ab.
- Eine (1) Zutrittskontroll-Türlizenz für jede Tür, die Sie in MOBOTIX HUB Access integrieren und kontrollieren möchten. Für eine Tür mit zwei Zutrittspunkten ist nur eine (1) Türlizenz erforderlich.

Der Kauf erfolgt gegen eine Einmalgebühr. Danach fallen keine Wartungskosten oder Jahresgebühren an.

Um zusätzliche Basis- oder Türlizenzen für MOBOTIX HUB Access zu erwerben, wenden Sie sich an Ihren Anbieter.

Nachdem Sie Ihre MOBOTIX HUB Access-Lizenzen aktivieren, können alle von Ihnen erworbenen Türlizenzen mit Ihren Zutrittskontrolltüren verknüpft werden. Zur Aktivierung der Türlizenzen müssen Sie die enthaltenen Türlizenzen mit den Türen verknüpfen, die Sie verwenden möchten. Sie können nur so viele Türen aktivieren, wie Sie Türlizenzen haben.

Beispiele:

- Wenn Sie zehn (10) Türen hinzufügen möchten, aber nur fünf (5) Zutrittskontroll-Türlizenzen haben, können Sie nur diese fünf Türen hinzufügen. Wenn Sie die verbliebenen fünf Türen hinzufügen möchten, müssen Sie entweder vorhandene Türen entfernen oder weitere fünf (5) Türlizenzen erwerben.
- Sie haben eine (1) Tür mit zwei (2) Zutrittspunkten. Obwohl zwei Lesegeräte vorhanden sind, benötigen Sie nur eine (1) Zutrittskontroll-Türlizenz.

Lizenzinformationen

In MOBOTIX HUB Management Client können Sie die folgenden Lizenzinformationen sehen:

- Die Anzahl der verfügbaren und zurzeit genutzten Lizenzen. Verfügbar im Unterknoten **Lizenzinformationen** unter dem Netzknoten **Grundlagen**.
- Die Türen und zugewiesenen Lizenzen. Um diese Lizenzinformationen anzuzeigen, gehen Sie unter dem Knoten **Zutrittskontrolle** zu dem Unterknoten **Systeme**. Klicken Sie auf Ihr Zutrittskontrollsystem und wählen Sie **Türen und zugewiesene Kameras** aus.

Installation

Installieren Sie MOBOTIX HUB Access

MOBOTIX HUB Access ist in Ihrem MOBOTIX HUB VMS-System enthalten. Es ist keine Installation erforderlich. Sie aktivieren MOBOTIX HUB Access, indem Sie die MOBOTIX HUB Access-Lizenzen zum MOBOTIX HUB VMS hinzufügen.

Konfiguration

Konfigurieren eines integrierten Zutrittskontrollsystems

Voraussetzungen

- Sie haben die erforderlichen MOBOTIX HUB Access-Basislizenzen und -Türlizenzen erworben.
- Sie haben ein Plug-in für Ihr Zutrittskontrollsystem installiert, um es in MOBOTIX HUB Access zu integrieren.

Konfiguration

1. Fügen Sie das integrierte Zutrittskontrollsystem zu Ihrem MOBOTIX HUB-System hinzu. Ein Assistent führt Sie durch die grundlegenden Integrationsschritte. Siehe [Assistent zur Zutrittskontrollintegration auf Seite 7](#).
2. Geben Sie weitere Eigenschaften für die Integration des Zutrittskontrollsystems an. Insbesondere kann es sein, dass die Zutrittskontrollereignisse eine Zuordnung von Ereignissen zwischen dem Zutrittskontrollsystem und den von MOBOTIX HUB erkannten Ereigniskategorien erforderlich machen. Siehe [Zutrittskontrolleigenschaften auf Seite 12](#).
3. Erstellen Sie eine Rolle mit Berechtigung zur Nutzung der Zutrittskontrollfunktionen in MOBOTIX HUB Desk Client.
4. Verknüpfen Sie diese Rolle mit einem Desk Client-Profil.
5. Fügen Sie [SECTION AND PAGE REFERENCE](#) hinzu, und bearbeiten Sie es. MOBOTIX HUB Access enthält eine Standardregel zur Anzeige Ihrer Zutrittsanforderungsbenachrichtigungen in MOBOTIX HUB Desk Client, wenn der Zutritt verweigert wird.

Sie können zusätzliche Regeln auf Grundlage von Aktionen und Ereignissen aus dem integrierten Zutrittskontrollsystem erstellen.

6. Bei Bedarf können Sie die übergreifenden Zutrittskontrolleinstellungen unter **Optionen** > **Zutrittskontrolleinstellungen** ändern.

Assistent zur Zutrittskontrollintegration

Der Assistent führt Sie Schritt für Schritt durch die Konfiguration der ersten Integration in ein Zutrittskontrollsystem. Er ermöglicht die Durchführung der grundlegendsten Konfigurationsaufgaben und im weiteren Verlauf auch einer detaillierteren Konfiguration.

Bevor Sie den Assistenten für die Zutrittskontrollintegration ausführen, prüfen Sie, ob Sie das Integrations-Plug-in des Zutrittskontrollsystems auf dem Event Server installiert haben.

Sie müssen unter Umständen weitere Einstellungen für die Verbindungsdetails angeben, aber die Einstellungen umfassen in der Regel das Hinzufügen der Netzwerkadresse des Zutrittskontrollsystem-Servers und den Benutzernamen sowie das Passwort eines Administrators. MOBOTIX HUB meldet sich mit diesen Informationen im Zutrittskontrollsystem an und ruft die komplette Konfiguration ab.

Das Integrations-Plug-in definiert unter Umständen weitere Einstellungen, die im Assistenten nicht aufgeführt sind. Bei Bedarf können Sie diese Einstellungen später unter **Allgemeine Einstellungen** nach der Einrichtung der Integration anpassen. Sämtliche Standardwerte für die Einstellungen stammen aus dem Plug-in oder dem Zutrittskontrollsystem selbst.

1. Klicken Sie in MOBOTIX HUB Management Client auf dem Netzknoten **Zutrittskontrolle** mit der rechten Maustaste auf **Systeme** und wählen Sie **Neu erstellen...**
2. Geben Sie im **Assistenten für die Integration des Zutrittskontrollsystems** einen Namen ein und geben Sie die Verbindungsdetails für das Zutrittskontrollsystem an, das Sie hinzufügen möchten.

Wenn das Plug-in das Zutrittskontrollsystem integriert hat und dabei keine Fehler aufgetreten sind, wird eine Zusammenfassung der aus dem Zutrittskontrollsystem abgerufenen Konfiguration angezeigt. Sehen Sie sich die Zusammenfassung an und prüfen Sie nach, ob alle Elemente integriert wurden, bevor Sie mit dem nächsten Schritt fortfahren.

Verknüpfen von Kameras mit der Integration des Zutrittskontrollsystems

Nachdem Sie Ihr Zutrittskontrollsystem in das MOBOTIX HUB VMS integriert haben, können Sie Kameras aus MOBOTIX HUB Management Client zuweisen.

Sie müssen Zutrittspunkte im Zutrittskontrollsystem mit den Kameras im MOBOTIX HUB-System verknüpfen, um das zugehörige Video von Tür-Ereignissen zu zeigen.

Sie können mehrere Kameras einem Zutrittspunkt zuordnen. Wenn MOBOTIX HUB Desk Client-Anwender Ereignisse untersuchen, können sie Videodaten aus allen mit dem Zutrittspunkt verknüpften Kameras betrachten. Der Anwender kann auch eine der Kameras hinzufügen, wenn er Ansichtselemente für den **Zutrittsmonitor** konfiguriert.

Mit einer Zutrittskontroll-Türlizenz verknüpfte Türen sind standardmäßig aktiviert. Sie können das Kontrollkästchen deaktivieren, um eine Tür zu deaktivieren und so eine Zutrittskontroll-Türlizenz freizugeben.

Anwender müssen sich erneut bei MOBOTIX HUB Desk Client anmelden, damit sie das neue Zutrittskontrollsystem sehen und nutzen können.

Sie können die Konfiguration jederzeit ändern.

Konfiguration von Zutrittsanfragen

Sie können verschiedene Zutrittskontrollereignisse wie **Zutritt verweigert** und **Zutritt gewährt** verwenden. Zum Aktivieren von Zutrittsanforderungsbenachrichtigungen müssen Sie den Ereignistyp mit der Ereigniskategorie **Zutrittsanforderung** verbinden. Standardmäßig ist die Ereignisart **Zutritt verweigert** mit der Ereigniskategorie **Zutrittsanforderung** verknüpft. Solange Sie diese Einstellung nicht ändern, werden Zutrittsanforderungsbenachrichtigungen nur gesendet, wenn jemandem der Zutritt verweigert wird. Gehen Sie wie im Folgenden beschrieben vor, um diese Einstellung zu ändern.

Voraussetzungen

Sie müssen die Benachrichtigungen für die Rolle(n) der Anwender aktivieren. Klicken Sie für die Rolle auf die Registerkarte **Gesamtsicherheit**, wählen Sie **Zutrittskontrolle** und aktivieren Sie dann das Kontrollkästchen **Benachrichtigungen empfangen**.

Konfiguration

1. Klicken Sie im Fenster **Standort-Navigation** auf **Zutrittskontrolle** und dann auf **Systeme**. Klicken Sie anschließend auf das Zutrittskontrollsystem, das Sie konfigurieren möchten.
2. Suchen Sie auf der Registerkarte **Zutrittskontrollereignisse** in der Spalte **Zutrittskontrollereignis** den Ereignistyp, den Sie bearbeiten wollen.
3. Zur Deaktivierung von Zutrittsanforderungen für einen Ereignistyp klicken Sie in der Spalte **Ereigniskategorie** auf ☐ und deaktivieren dann das Kontrollkästchen **Zutrittsanforderung**.
4. Zur Aktivierung von Zutrittsanfragen für einen Ereignistyp klicken Sie in der Spalte **Ereigniskategorie** auf ☐ das Kontrollkästchen **Zutrittsanforderung** und wählen Sie dies aus.
5. Speichern Sie die Änderungen.

E-Mail-Benachrichtigungen für Ereignisse im Zusammenhang mit der Zutrittskontrolle konfigurieren

In MOBOTIX HUB Access können Sie E-Mail-Benachrichtigungen von MOBOTIX HUB VMS versenden, wenn Ereignisse im Zusammenhang mit der Zutrittskontrolle ausgelöst werden:

1. Gehen Sie im Management Client zu **Werkzeuge > Optionen** und [prüfen Sie, ob Ihre E-Mail-Einstellungen korrekt konfiguriert sind](#).
2. Gehen Sie im linken Fensterbereich des Management Client zu **Benachrichtigungsprofile** und fügen Sie ein neues Benachrichtigungsprofil hinzu. Legen Sie einen Namen für das Benachrichtigungsprofil fest und klicken Sie auf **Weiter**.
3. Gehen Sie im Fenster **Benachrichtigungsprofil hinzufügen** wie folgt vor:
 - Geben Sie die E-Mail-Adresse des Empfängers ein.
 - Geben Sie hier den Text ein, der als Betreff der E-Mail-Benachrichtigung verwendet werden soll.
 - Geben Sie den **Nachrichtentext** ein.
4. Unter dem Feld **Nachrichtentext** können Sie verschiedene Systeminformationen, wie z. B. **Name der Zutrittskontrolleinheit**, in den Feldern **Betreff** oder **Nachrichtentext** hinzufügen.

Wenn diese Systeminformationen der E-Mail hinzugefügt werden, erhält der Empfänger exakt den Systemnamen der Zutrittskontrolleinheit, die das Ereignis ausgelöst hat.

5. Optional:
 - Um an die angegebenen Empfänger eine Test-E-Mailbenachrichtigung zu senden, klicken Sie auf **Test-E-Mail**.
 - Um Voralarm-Standbilder einzubinden, wählen Sie **Bilder einschließen** und geben anschließend ein: wie viele Bilder angezeigt werden sollen, wie viel Zeit zwischen den Bildern verstreichen soll und ob die Bilder in die E-Mails eingebettet werden sollen.
 - Um AVI-Videoclips einzubinden, wählen Sie **AVI beifügen** und bestimmen Sie die Zeit vor und nach dem Ereignis sowie die Bildrate.

6. Erstellen Sie eine neue Regel zum Auslösen von E-Mail-Benachrichtigungen auf der Basis von konkreten Ereignissen im Zusammenhang mit der Zutrittskontrolle, beispielsweise dem Ausfall der Stromversorgung für die Tür.
7. Legen Sie die Regel zum Auslösen beim relevanten Ereignis im integrierten Zutrittskontrollsystem fest.
8. Legen Sie die Aktion zum Versenden von Benachrichtigungen mithilfe des erstellten E-Mail-Profiles fest und klicken Sie auf **Fertigstellen**.



Im Beispiel oben geht es um konkrete Informationen im Zusammenhang mit der Zutrittskontrolle, die Sie den E-Mail-Benachrichtigungen hinzufügen können. Um mehr Informationen in den E-Mail-Benachrichtigungen unterzubringen, können Sie auch die Namen der Regel und des Auslösers in den Feldern für den Betreff und den Nachrichtentext hinzufügen.

Zutrittskontrolleinheitengruppen

Mit Zutrittskontrollgruppen können Sie Ihre gesamten Zutrittskontrolleinheiten genauer verwalten. Anhand von Benutzerrollen können Sie Berechtigungen bestimmten Gruppen und Einheiten zuweisen. So stellen Sie sicher, dass Benutzer nur auf die von ihnen benötigten Zutrittskontrolleinheiten zugreifen können.

Sie können eine Zutrittskontrollgruppe aus dem Netzknoten **Zutrittskontrolle** hinzufügen und die Gruppenberechtigungen aus dem Netzknoten **Sicherheit** in MOBOTIX HUB Management Client verwalten.

Verwandte Themen:

- [Zutrittskontrolleinheitengruppe hinzufügen auf Seite 10](#)
- [Zutrittskontrolleinheiten zu einer Gruppe hinzufügen auf Seite 11](#)
- [Gruppenberechtigungen verwalten auf Seite 11](#)

Zutrittskontrolleinheitengruppe hinzufügen

So fügen Sie eine neue Gruppe aus dem Netzknoten **Zutrittskontrolle** hinzu:

1. Gehen Sie zu **Gruppen** und klicken Sie im Fenster **Konfiguration** mit der rechten Maustaste auf **Zutrittskontrollgruppen**.
2. Wählen Sie **Gruppe hinzufügen**.
3. Im Dialog **Gruppe hinzufügen** können Sie Namen und Beschreibung der neuen Gruppe festlegen.

Die neue Gruppe wird im Fenster **Zutrittskontrollgruppen** angezeigt. Sie können jetzt Zutrittskontrolleinheiten zu dieser Gruppe hinzufügen. Siehe [Zutrittskontrolleinheiten zu einer Gruppe hinzufügen auf Seite 11](#).

Zutrittskontrollereinheiten zu einer Gruppe hinzufügen

Nachdem Sie eine Gruppe von Zutrittskontrollereinheiten hinzugefügt haben, können Sie sie zu Ihren Zutrittskontrollereinheiten hinzufügen. Sie können Zutrittskontrollereinheiten aus verschiedenen Zutrittskontrollsystemen in einer einzelnen Gruppe einschließen. Beachten Sie jedoch, dass jede Zutrittskontrollereinheit jeweils nur zu einer Gruppe gehören kann.

Wenn Sie eine Zutrittskontrollereinheit von einer Gruppe in eine andere verschieben, übernimmt sie die Berechtigungen der neuen Gruppe.

So fügen Sie eine neue Gruppeneinheit aus dem Netzknoten **Zutrittskontrolle** hinzu:

1. Gehen Sie zu **Gruppen** und klicken Sie im Fenster **Konfiguration** mit der rechten Maustaste auf **Zutrittskontrollgruppen**.
2. Klicken Sie mit der rechten Maustaste auf Ihre Gruppe und wählen Sie **Gruppenmitglieder bearbeiten** aus.
3. Wählen Sie im Dialog **Gruppenmitglieder bearbeiten** eine der Registerkarten aus, um Ihre Zutrittskontrollereinheit zu finden.
4. Wählen Sie die einzuschließenden Zutrittskontrollereinheiten aus, und klicken Sie auf **Hinzufügen** oder doppelklicken Sie auf die Einheit.

Sie können jetzt gruppenspezifische Berechtigungen für Rollen zuweisen. Siehe [Gruppenberechtigungen verwalten auf Seite 11](#).

Gruppenberechtigungen verwalten

Sie können Berechtigungen für Gruppen von Zutrittskontrollereinheiten auf Rollenebene festlegen. Die Benutzer innerhalb einer Rolle können nur die Zutrittskontrollereinheiten anzeigen und verwalten, für die sie von Ihnen eine Berechtigung erhalten haben.

Wenn ein Benutzer mehrere Rollen mit kollidierenden Berechtigungskonflikten besitzt, kann er die Zutrittskontrollereinheit nicht nutzen.

Wenn Sie Rollenberechtigungen nur für einen Zutrittspunkt festlegen (ohne die Tür, zu der er gehört), ist der Zutrittspunkt nicht in MOBOTIX HUB Desk Client sichtbar. Die Rollenmitglieder erhalten zwar weiterhin Benachrichtigungen, Ereignisse und Alarmer in Bezug auf den Zutrittspunkt, können den Zutrittspunkt selbst jedoch nicht sehen.

So legen Sie Gruppenberechtigungen für eine Rolle fest:

1. Gehen Sie zu **Rollen** und wählen Sie die Rolle aus, für die Sie die Gruppenberechtigungen verwalten möchten.
2. Gehen Sie zur Registerkarte **Gesamtsicherheit** und klicken Sie auf **Zutrittskontrolle**. Achten Sie darauf, dass das Kontrollkästchen **Zulassen** bei **Zutrittskontrolle verwenden** deaktiviert ist.
3. Gehen Sie zur Registerkarte **Zutrittskontrolle** und erweitern Sie den Baum **Zutrittskontrolle**. Wählen Sie die Zutrittskontrollgruppe aus, für die Sie Berechtigungen festlegen möchten. Damit die Benutzer die Zutrittskontrollereinheiten in dieser Gruppe sehen und verwalten können, wählen Sie **Zutrittskontrollereinheit verwenden** aus.

Referenz

Zutrittskontrolleigenschaften

Sie können die Eigenschaften der Integration Ihres Zutrittskontrollsystems mithilfe der Registerkarten im Netzknoten **Systeme** unter **Zutrittskontrolle** anpassen.

Registerkarte „Allgemeine Einstellungen“

Name	Beschreibung
Aktivieren	<p>Aktivieren oder deaktivieren Sie das integrierte Zutrittskontrollsystem. Wenn Sie diese Einstellung deaktivieren, empfängt das MOBOTIX HUB-System keine Zutrittskontrollereignisse mehr.</p> <p>Integrierte Zutrittskontrollsysteme werden aktiviert und sind in MOBOTIX HUB Desk Client standardmäßig für Benutzer mit der entsprechenden Berechtigung sichtbar.</p> <p>Bisweilen müssen Sie eventuell Zutrittskontrollereignisse deaktivieren, etwa bei Wartungsarbeiten, damit keine unnötigen Alarme erzeugt werden.</p>
Name	<p>Fügen Sie den Namen der Integration des Zutrittskontrollsystems, der im Management Client und anderen Clients angezeigt wird, hinzu, oder bearbeiten Sie ihn.</p>
Beschreibung	<p>Fügen Sie eine Beschreibung der Zutrittskontrollintegration hinzu (optional).</p>
Integrations-Plug-in	<p>Zeigt den Typ des Zutrittskontrollsystems an, das während der initialen Integration ausgewählt wurde.</p>
Letzte Konfiguration aktualisieren	<p>Zeigt den Zeitpunkt (Datum und Uhrzeit) an, zu dem die Konfiguration zum letzten Mal vom Zutrittskontrollsystem importiert wurde.</p>
Konfiguration aktualisieren	<p>Klicken Sie auf diese Schaltfläche, wenn Sie Konfigurationsänderungen im integrierten Zutrittskontrollsystem vorgenommen haben, wie das Hinzufügen oder Löschen einer Tür, und diese Änderung in MOBOTIX HUB übernommen werden soll.</p> <p>Nachdem Sie auf die Schaltfläche geklickt haben, wird eine vom Zutrittskontrollsystem erstellte Zusammenfassung der Konfigurationsänderungen angezeigt. Überprüfen Sie die Liste auf die korrekte Darstellung Ihres Zutrittskontrollsystems, bevor Sie die neue Konfiguration anwenden.</p>

Name	Beschreibung
Anwenderanmeldung erforderlich	<p>Falls das Zutrittskontrollsystem differenzierte Benutzerberechtigungen unterstützt, aktivieren Sie eine zusätzliche Anmeldung für die Client-Benutzer. Wenn sie diese Einstellung aktivieren, steht Ihnen das Zutrittskontrollsystem im MOBOTIX HUB Mobile-Client nicht zur Verfügung.</p> <p>Diese Einstellung wird nur angezeigt, wenn das Integrations-Plug-in differenzierte Benutzerberechtigungen unterstützt.</p>

Potenzielle Einstellungen

Abhängig vom Zutrittskontrollsystem-Plug-in, mit dem die Integration stattgefunden hat, werden unter Umständen die folgenden Einstellungsbeispiele angezeigt. Die Namen und der Inhalt der Einstellungen werden aus dem Plug-in importiert.

Name	Beschreibung
Adresse	Geben Sie die Adresse des Hostservers des integrierten Zutrittskontrollsystems ein.
Port	Bestimmen Sie die Portnummer auf dem Server, mit dem das Zutrittskontrollsystem verbunden ist.
Benutzername	Geben sie den Namen des Benutzers aus dem Zutrittskontrollsystem ein, der als Administrator des integrierten Zutrittskontrollsystems in MOBOTIX HUB fungieren soll.
Passwort	Das Passwortfeld ist standardmäßig verborgen. Klicken Sie auf die Schaltfläche, um das Administratorpasswort einzugeben, das im Zutrittskontrollsystem gespeichert werden soll. Beim Speichern wird das Passwort verifiziert.

Registerkarte „Türen und zugehörige Kameras“

Über diese Registerkarte verknüpfen Sie Türzutrittspunkte mit Kameras, Mikrofonen und Lautsprechern.

- Die Zuweisung von Kameras zu Türzutrittspunkten muss bei der Konfiguration der Integration erfolgen, kann aber später geändert werden.
- Mikrofone und Lautsprecher werden über die zugehörigen Kameras automatisch verknüpft.

Name	Beschreibung
Türen	<p>Listet die verfügbaren Zutrittspunkte der Türen auf, die im Zutrittskontrollsystem festgelegt sind; nach Türen gruppiert.</p> <p>Zur einfacheren Navigation der relevanten Türen, können Sie mittels einer Dropdown-Liste oberhalb der Türen in Ihrem Zutrittskontrollsystem filtern.</p> <p>Aktiviert: Lizenzierte Türen sind standardmäßig aktiviert. Sie können eine Tür deaktivieren, um eine Lizenz freizugeben.</p> <p>Lizenz: Zeigt, falls eine Tür lizenziert ist oder ob die Lizenz abgelaufen ist. Das Feld ist leer, wenn die Tür deaktiviert ist.</p> <p>Entfernen: Klicken Sie auf Entfernen, um eine Kamera aus einem Zutrittspunkt zu entfernen. Wenn Sie alle Kameras entfernen, wird das Kontrollkästchen für zugehörige Kameras automatisch abgewählt.</p>
Kameras	<p>Listet alle im MOBOTIX HUB-System konfigurierten Kameras auf.</p> <p>Wählen Sie eine Kamera von der Liste aus und ziehen Sie diese per Drag & Drop zum gewünschten Zutrittspunkt, um den Zutrittspunkt mit der Kamera zu verknüpfen.</p>


Registerkarte „GPS-Koordinaten“

Wenn Sie die GPS-Koordinaten für eine Zutrittskontrolleinheit hinzufügen, wird die Einheit automatisch auf den Smart Maps in MOBOTIX HUB Desk Client angezeigt.

Name	Beschreibung
Zutrittskontrolleinheiten	Wählen Sie die Zutrittskontrolleinheit aus, für die Sie die GPS-Koordinaten hinzufügen möchten.
GPS-Koordinaten	Geben Sie die GPS-Koordinaten für die Zutrittskontrolleinheit im Format „Breitengrad, Längengrad“ ein. Der eingegebene Wert bestimmt die Position des Symbols für die Zutrittskontrolleinheit auf der Smart Map in MOBOTIX HUB Desk Client.

Registerkarte Zutrittskontrollereignisse


Über Ereigniskategorien werden Ereignisse organisiert und das Zutrittskontrollverhalten beeinflusst. Sie können beispielsweise festlegen, dass bei mehreren Ereignistypen ein Alarm ausgelöst wird.

Name	Beschreibung
Zutrittskontrollereignis	<p>Listet die Zutrittskontrollereignisse auf, die vom Zutrittskontrollsystem importiert wurden. Das Integrations-Plug-in steuert die standardmäßige Aktivierung und Deaktivierung von Ereignissen. Sie können Ereignisse jederzeit nach der Integration deaktivieren oder aktivieren.</p> <p>Sobald ein Ereignis aktiviert ist, wird es in der Ereignisdatenbank gespeichert und steht beispielsweise zum Filtern in MOBOTIX HUB Desk Client zur Verfügung.</p>
Quellentyp	Zeigt die Zutrittskontrolleinheit, die das Zutrittskontrollereignis auslösen kann.
Ereigniskategorie	<p>Weisen Sie den Zutrittskontrollereignissen Ereigniskategorien zu. Sie können mehrere Kategorien hinzufügen.</p> <p>Im MOBOTIX HUB-System werden relevante Ereigniskategorien während der Integration automatisch den Ereignissen zugeordnet. Außerdem wird eine Standardkonfiguration erstellt. Sie können die Zuordnung zu jeder Zeit ändern.</p> <p>Integrierte Ereigniskategorien sind:</p> <ul style="list-style-type: none"> • Zutritt verweigert • Zutritt gewährt • Zutrittsanforderung • Alarm • Fehler • Warnung: <p>Die eigenen Ereignisse und Ereigniskategorien des Integrations-Plug-ins werden unter Umständen angezeigt, und Sie können auch Ihre eigenen Ereigniskategorien definieren.</p> <div>  <p>Wenn Sie die Ereigniskategorien in MOBOTIX HUB L5 ändern, stellen Sie sicher, dass die bestehenden Zutrittskontrollregeln weiterhin funktionieren.</p> </div>
Benutzerdefinierte Kategorien	<p>Erlaubt es Ihnen benutzerdefinierte Ereigniskategorien zu erstellen, zu ändern oder zu löschen.</p> <p>Unter Umständen möchten Sie Ereigniskategorien erstellen, wenn die integrierten Kategorien nicht Ihren Anforderungen entsprechen, z. B., wenn Sie auslösende</p>

Name	Beschreibung
	<p>Ereignisse für Zutrittskontrollaktionen definieren.</p> <p>Die Kategorien gelten für alle Integrationssysteme, die zum MOBOTIX HUB-System hinzugefügt werden. Sie ermöglichen die Einrichtung der systemübergreifenden Steuerung, z. B. bei Alarmdefinitionen.</p> <p>Wenn Sie eine benutzerdefinierte Ereigniskategorie löschen, erhalten Sie eine Warnung, falls diese von einer Ihrer Integrationen verwendet wird. Wenn Sie sich dennoch für das Löschen entscheiden, funktionieren alle mit dieser Kategorie erstellten Konfigurationen, wie z. B. Zutrittskontrollaktionen, nicht mehr.</p>

Registerkarte „Zutrittsanforderungsbenachrichtigung“

Sie können festlegen, wie Ihre Zutrittsanforderungsbenachrichtigungen in MOBOTIX HUB Desk Client angezeigt werden, wenn ein bestimmtes Ereignis ausgelöst wird.

Name	Beschreibung
Name	Geben Sie einen Namen für die Zutrittsanforderungsbenachrichtigung ein.
Zutrittsanforderungsbenachrichtigung hinzufügen	<p>Klicken Sie, um Zutrittsanforderungsbenachrichtigungen hinzufügen und festzulegen.</p> <p>Um eine Benachrichtigung zu löschen, klicken Sie rechts auf das X.</p> <div>  <p>Wenn Sie sich am übergeordneten Standort mit MOBOTIX HUB Desk Client bei einer MOBOTIX Federated Architecture anmelden, sehen Sie auch Zutrittsanforderungsbenachrichtigungen von den untergeordneten Standorten.</p> </div>
Details der Zutrittsanforderungsbenachrichtigung	Bestimmen Sie, welche Kameras, Mikrofone oder Lautsprecher in den Zutrittsanforderungsbenachrichtigungen angezeigt werden, wenn ein gewisses Ereignis eintritt. Sie können auch festlegen, mit welchem akustischen Signal die Benutzer bei der Anzeige einer Benachrichtigung gewarnt werden sollen.

Name	Beschreibung
Befehl hinzufügen	<p>Wählen Sie die Befehle, die als Schaltflächen in Fenstern für Zutrittsanforderungsbenachrichtigungen in MOBOTIX HUB Desk Client angezeigt werden sollen.</p> <ul style="list-style-type: none">• Zugehörige Zutrittsanforderungsbefehle: Aktiviert alle Befehle in Bezug auf Zutrittsanforderungsoperationen, die in der Quelleinheit verfügbar sind. Zum Beispiel Tür öffnen.• Alle zugehörigen Befehle: Aktiviert alle Befehle in der Quelleinheit.• Zutrittskontrollbefehl: Aktiviert einen ausgewählten Zutrittskontrollbefehl.• Systembefehl: Aktiviert ein Befehl, der im MOBOTIX HUB-System voreingestellt ist <p>Um einen Befehl zu löschen, klicken Sie rechts auf das X.</p>

Registerkarte „Karteneinhaber“

Überprüfen Sie auf der Registerkarte **Karteneinhaber** die verfügbaren Informationen über Karteneinhaber im Zutrittskontrollsystem.

Name	Beschreibung
Karteneinhaber suchen	Geben Sie den Namen eines Karteneinhabers ein. Wenn der Name im System vorhanden ist, wird er in der Liste aufgeführt.
Name	Listet die Namen der Karteneinhaber auf, die aus dem Zutrittskontrollsystem abgerufen wurden.
Typ	Listet den Karteneinhabertypen auf, zum Beispiel: <ul style="list-style-type: none">• Mitarbeiter• Wache• Gast.

Wenn die Integration Ihres Zutrittskontrollsystems das Hinzufügen und Löschen von Bilddateien in MOBOTIX HUB unterstützt, können Sie Bilder in Karteneinhaberprofile hochladen. Diese Funktion ist hilfreich, wenn in der Integration des Zutrittskontrollsystems nicht bereits Bilder von Karteneinhabern gespeichert sind.

Nicht alle Zutrittskontrollsysteme unterstützen das Hinzufügen von Bildern von Karteninhabern über MOBOTIX HUB.

Name	Beschreibung
Bild auswählen	<p>Legen Sie einen Dateipfad für ein Bild des Karteninhabers fest. Diese Schaltfläche ist verborgen, wenn das integrierte Zutrittskontrollsystem die Bilder verwaltet und keine Änderungen von Bildern in MOBOTIX HUB zulässt.</p> <ul style="list-style-type: none">• Folgende Dateiformate werden unterstützt: .bmp, .png und .jpg.• Bilder werden an die maximale Ansichtsgröße angepasst.• MOBOTIX empfiehlt ein quadratisches Bild.
Bild löschen	<p>Klicken Sie, um das Bild zu löschen. Wenn der Karteninhaber im integrierten Zutrittskontrollsystem ein Bild hatte, wird stattdessen dieses Bild verwendet.</p>

