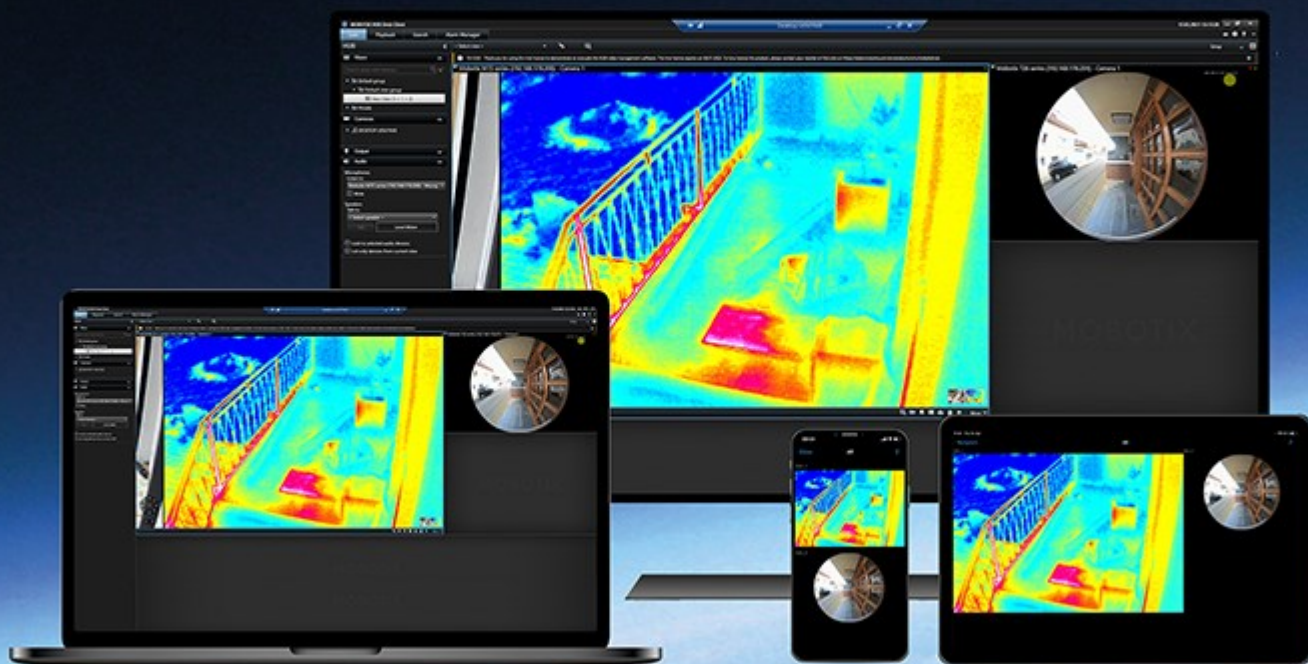


# 用户手册

## MOBOTIX HUB Access 2025 R3

© 2025 MOBOTIX AG



目录

版权 ..... 第 4 页上的版权

概览 ..... 第 5 页上的概览

    MOBOTIX HUB Access（适用于操作员） ..... 第 5 页上的MOBOTIX HUB Access（适用于操作员）

设置访问控制 ..... 第 6 页上的设置访问控制

    设置 MOBOTIX HUB Desk Client 中的访问控制 ..... 第 6 页上的设置 MOBOTIX HUB Desk Client 中的访问控制

    将访问监视器添加到视图 ..... 第 6 页上的将访问监视器添加到视图

    更改访问监控器设置 ..... 第 6 页上的更改访问监控器设置

    访问监视器设置 ..... 第 6 页上的访问监视器设置

    添加访问控制的叠加层命令按钮 ..... 第 7 页上的添加访问控制的叠加层命令按钮

    管理持卡人信息 ..... 第 8 页上的管理持卡人信息

    显示或隐藏访问请求通知 ..... 第 8 页上的显示或隐藏访问请求通知

使用访问控制 ..... 第 9 页上的使用访问控制

    在 MOBOTIX HUB Desk Client 中使用访问控制 ..... 第 9 页上的在 MOBOTIX HUB Desk Client 中使用访问控制

    在实时模式下使用访问控制 ..... 第 9 页上的在实时模式下使用访问控制

    在地图上监控门 ..... 第 9 页上的在地图上监控门

    调查访问控制事件 (event) ..... 第 10 页上的调查访问控制事件 (event)

        搜索和筛选访问控制事件 ..... 第 10 页上的搜索和筛选访问控制事件

        使用事件 (event) 列表 ..... 第 10 页上的使用事件 (event) 列表

        导出访问报告 ..... 第 11 页上的导出访问报告

        切换事件 (event) 列表的实时更新模式 ..... 第 11 页上的切换事件 (event) 列表的实时更新模式

        监视和控制门状态 ..... 第 11 页上的监视和控制门状态

        门列表 ..... 第 12 页上的门列表

        调查持卡人 ..... 第 12 页上的调查持卡人

    结合智能地图使用访问控制 ..... 第 13 页上的结合智能地图使用访问控制

        将访问控制单元添加到智能地图 ..... 第 13 页上的将访问控制单元添加到智能地图

        在智能地图上显示或隐藏访问控制单元信息 ..... 第 13 页上的在智能地图上显示或隐藏访问控制单元信息

        从智能地图上移除访问控制单元 ..... 第 13 页上的从智能地图上移除访问控制单元

        将访问控制单元添加到建筑物 ..... 第 14 页上的将访问控制单元添加到建筑物

        使用 Map Migration Tool，从地图迁移到智能地图 ..... 第 14 页上的使用 Map Migration Tool，从地图迁移到智能地图

    使用访问请求通知 ..... 第 15 页上的使用访问请求通知

    管理访问请求通知 ..... 第 15 页上的管理访问请求通知

响应访问请求 ..... 第 15 页上的响应访问请求

## 版权

MOBOTIX AG • Kaiserstrasse • D-67722 Langmeil • 电话: +49 6302 9816 0 • sales@mobotix.com •  
www.mobotix.com

MOBOTIX 是 MOBOTIX AG 在欧盟、美国和其他国家注册的商标。如有变更,恕不另行通知。MOBOTIX 不对其中的技术或编辑错误或遗漏承担任何责任。保留所有权利。© MOBOTIX AG 2025

## 概览

### MOBOTIX HUB Access (适用于操作员)

MOBOTIX HUB Access 是对 MOBOTIX HUB 的扩展。如果该访问控制系统有专用的 MOBOTIX HUB 插件，它将使组织可以将其访问控制系统与 MOBOTIX HUB 集成。

要使用此扩展，您必须购买：

- 1 (一) 个基本许可证 (对于每个要与 MOBOTIX HUB Access 一起使用的 MOBOTIX HUB 系统)。
- 1 (一) 个门许可证 (对于每个要通过 MOBOTIX HUB 控制的门)。

MOBOTIX HUB Access 包括：

- MOBOTIX HUB Desk Client 中的访问控制系统共享用户界面。
- 强大的访问控制系统集成。
- 实时监视访问点的事件 (event)。
- 操作员辅助访问请求。
- 与地图的集成。
- 访问控制事件 (event) 的警报定义。
- 访问点的事件 (event) 的调查。
- 门状态的集中概览和控制。
- 持卡人信息及管理。

每当MOBOTIXHUBDeskClient中有用户执行任何与访问相关的操作时，如开门或拒绝进入，系统都会将其记录在**审核日志**中。

## 设置访问控制

### 设置 MOBOTIX HUB Desk Client 中的访问控制

利用 MOBOTIX HUB Access，您可以直接在 MOBOTIX HUB Desk Client 中监控并批准或拒绝对建筑物、安全区域和其他位置的访问请求。

本节的信息将解释如何：

- 向视图添加访问监控器视图项目，并对其进行调整以显示相关的访问事件 (event)。
- 自定义访问监控器设置，以最好地适合您的操作工作流程。
- 向其他视图项目添加叠加层按钮，以获得更多访问控制操作。
- 访问和审阅详细的持卡人数据，以便做出明智的决定。
- 在需要更改这些设置的情况下，显示和隐藏访问请求通知。

### 将访问监视器添加到视图

要使用 MOBOTIX HUB Desk Client 中的访问控制功能，您必须设置访问监控器。访问监控器是一个视图项目，它让您可以在 MOBOTIX HUB Desk Client 中执行与访问控制相关的操作。

1. 在设置模式下，选择要用于进行访问监控的视图。
2. 在**系统概览**窗格中，单击**访问监视器**并将其拖到视图项目。
3. 在显示的**访问监控器设置**窗口中，指定设置。选择门后，您可以保留默认设置，或根据需要对设置进行调整。
4. 单击**确定**。访问监控器将添加到视图中。

当发生触发事件 (event) 的访问控制事件 (incident) 时，它将显示在该视图项目的右侧。

### 更改访问监控器设置

在实时模式下，可以更改访问监控器的设置：

1. 单击**设置**，并选择要修改的访问监控器视图项目。
2. 在**属性**窗格中，单击**访问监视器设置**按钮。
3. 在显示的**访问监控器设置**窗口中，指定设置并保存，以返回实时查看。

### 访问监视器设置

指定以下访问监控器设置：

名称	说明
门	选择要查看其访问控制事件的门。 当您选择一道门时，将显示可用的设置及其当前值。
来源	选择要从中接收事件 (event) 的访问控制来源的类型。来源列表可能包含门或门的特定访问点。 <ul style="list-style-type: none"><li>访问点是入口点，包括其相关物理设备，例如读卡器、键盘、传感器或按钮。</li><li>门通常有两个访问点，控制门的入口和出口。</li></ul> 您的系统管理员将配置来源列表。
摄像机	选择要显示的与该门相关的视频的来源摄像机。 默认情况下，MOBOTIX HUB 会列出已由系统管理员关联到选定门的摄像机，但您也可以选择 MOBOTIX HUB 系统中的其他摄像机。
事件	选择要接收的事件的类型。 您可以从 MOBOTIX HUB 系统管理员所定义的事件 (event) 类别中选择事件 (event)，或从您的访问控制系统中定义的事件 (event) 列表中选择事件 (event)。
命令	选择要在访问监控器上显示的命令按钮，如锁门和开锁。 您的系统配置会定义可用命令的列表。
顺序	在事件 (event) 列表的顶部或底部显示新事件 (event)。

## 添加访问控制的叠 layers 命令按钮

在 MOBOTIX HUB Desk Client 中，您可以使用叠 layers 按钮自定义您的界面。

可以通过从为门或访问点配置的命令列表进行选择，向视图项目添加访问控制的叠 layers 命令按钮。将鼠标拖到视图项目上时，将显示叠 layers 按钮。

- 在实时模式下，选择**设置**，并选择要修改的视图项目。
- 在**叠 layers 按钮**窗格中，单击**访问控制**。
- 找到要添加的命令，并将其拖动至您的视图项目。
- 单击**设置**返回到观看实时视频。



如果您将 MOBOTIX HUB 视频管理软件升级到 2024 R2 或更高版本，可能需要在 MOBOTIX HUB Desk Client 中将访问控制的叠 layers 按钮手动添加到视图中。

### 如何使用叠加层按钮的示例

- 直接访问视图项目中除访问监控器外的命令按钮。
- 在视图项目中直接将命令按钮放置在门附近。
- 添加未在 [第 6 页上的访问监视器设置](#) 中指定的其他命令按钮

## 管理持卡人信息

如果您的集成访问控制系统配置为支持此功能，则可以打开显示持卡人记录的网页。在该页面上，您可以执行管理用户设置或查看其他持卡人详细信息等任务。

如果集成访问控制系统支持深层链接，则访问控制系统必须满足下列先决条件：

- 必须包含一个 Web 客户端。
- 必须支持深层链接。

要管理持卡人信息：

1. 在**访问控制**选项卡上，选择**持卡人列表**。
2. 搜索持卡人，并从列表中选择人员。
3. 在右侧的持卡人信息下方，有一个网页链接可以单击，打开后会显示可用的持卡人信息。根据集成访问控制系统，可能会支持更多的链接。您可能需要再次添加您的用户名和密码。
4. 您可以编辑详细信息，包括持卡人信息和访问权限。
5. 关闭网页并返回 MOBOTIX HUB Desk Client。

## 显示或隐藏访问请求通知

如果（例如）只有一个人处理访问请求，您可以在 MOBOTIX HUB Desk Client 中隐藏访问请求通知。

1. 在全局工具栏中，选择**设置等** ，然后选择**设置** .

或者，从访问请求通知中选择**设置**图标。

2. 选择**访问控制**选项卡，然后选择**显示访问请求通知**以显示或隐藏通知。



如果选中**使用服务器设置**，则由您的系统管理员决定是否显示访问请求通知。



## 使用访问控制

### 在 MOBOTIX HUB Desk Client 中使用访问控制

本节重点介绍在您决定如何在 MOBOTIX HUB Desk Client 中设置访问控制功能之后如何使用它。本节的信息将解释如何：

- 监控门。
- 控制门状态。
- 调查访问控制事件 (event)。
- 响应访问请求。
- 管理持卡人信息。
- 在智能地图上查看访问控制单元。

### 在实时模式下使用访问控制

在实时模式下，您可以查看与访问控制来源相关的摄像机的实时视频，以及位于视频右侧的事件 (event) 列表。

当您单击列表中的任何事件时，实时视频自动暂停，并改为独立播放该事件。要返回查看实时视频，可以再次单击事件 (event)，或单击摄像机工具栏中的**独立播放**图标。

如果系统和事件 (event) 包含持卡人信息，您可以单击选定事件 (event) 上持卡人姓名旁边的搜索图标，跳转到**访问控制**选项卡并查看与该持卡人相关的所有事件 (event)。

### 在地图上监控门

如果您的组织使用地图功能来支持监控和访问控制任务，则可以将访问控制单元添加到地图上：

1. 在设置模式下展开**系统概览**窗格。
2. 从列表中选择**地图**，并将其拖动至视图项目。
3. 找到地图文件，然后单击**确定**。
4. 从显示的地图工具箱中，单击**添加访问控制**。
5. 从列表中，将相关的访问控制单元（如门）拖到地图上，以显示代表该门的图标。
6. 单击**设置**以更改为实时查看，然后右键单击门图标以触发命令。

您可以通过访问请求通知或地图本身的命令按钮，对门进行解锁。

授予访问权限后，门图标将变为绿色，表示这是一道打开的门。当门再次自动或手动锁定后，门图标将变为红色，并显示为关闭的门。

因为总是会显示每个访问控制单元的状态，所以地图提供了您正在监控的区域或建筑物的单元状态的快速图形概览。

# 调查访问控制事件 (event)

## 搜索和筛选访问控制事件

您可以通过多种方式筛选事件 (event) 列表，以便只显示您需要的数据。应用任意筛选器都会立即更新事件 (event) 列表。


1. 在**访问控制**选项卡上，选择**事件**列表。
2. 单击列表顶部的任意筛选器并指定条件，或者右键单击列表中的特定时间、事件 (event)、来源或持卡人，并使用该值进行筛选。

您可以筛选：

事件列表	说明
时间	选择时间范围以查看该特定时间的数据。 如果您单击 <b>今天</b> ，将只会看到今天的事件 (event)。您还可以使用自定义间隔来指定特定的时间。 如果您选择 <b>实时更新</b> ，将在新事件 (event) 匹配筛选条件时立即刷新事件 (event) 列表。列表可以显示最多 100 个事件 (event)。当 <b>实时更新</b> 处于激活状态时，您不能搜索持卡人。
事件	从特定访问控制事件 (event)，或事件 (event) 类别或未分类事件 (event) 的列表中，选择至少一个事件 (event) 类型。
来源	直接从门的列表选择一个或多个可用来源，或在其他来源中进行选择以仅查看这些单元的事件 (event)。其他来源的示例可以是访问控制系统的访问点或控制器。
访问控制系统	如果您的 MOBOTIX HUB 系统集成了多个访问控制系统，请选择要从中查看事件 (event) 的特定访问控制系统。
持卡人	从列表中选择持卡人。

## 使用事件 (event) 列表

在**访问控制**选项卡中，当您选择一个事件 (event) 后，将在右侧显示相关视频片段的预览。预览窗口的标题栏显示链接到触发事件 (event) 的访问控制单元的摄像机的名称。

- 如果您有多个摄像机与一道门关联，它们都将出现在预览中。
- 可以在工具栏中选择默认的播放选项。
- 相关的持卡人信息以及选定事件 (event) 的相关详细信息将显示在视频预览的下面。
- 单击 ，在分离窗口中查看实时视频或播放记录视频。

### 导出访问报告

在**访问控制**选项卡上，可以创建事件列表报告并将其导出为 PDF 文件，前提是您处于实时更新模式中。

1. 在报告中筛选或搜索所需事件。如果事件 (event) 数很高，请细化您的搜索，以减少结果的数量。
2. 单击**访问报告**按钮，然后填写字段。报告包含：
  - 报告名称
  - 报告目标位置
  - 所应用的筛选器的列表
  - 评论字段
  - 包括快照的选项。
3. 单击**确定**，并等待报告完成。
4. 单击右上角的**详细信息**，然后在显示的窗口中单击**打开**。将打开 PDF 格式的访问报告。

### 切换事件 (event) 列表的实时更新模式

您可以在**访问控制**选项卡上以实时更新模式工作，而不是在实时模式下查看访问控制事件的实时视频。当出现符合筛选条件的新事件 (event) 时，事件 (event) 列表将自动更新。

1. 在**访问控制**选项卡上，选择**事件**列表。
2. 在选择持续时间的筛选器的下拉列表中，选择**实时更新**。

请注意，在搜索字段的旁边，您已经更改了模式。当出现符合筛选条件的新事件 (event) 时，事件 (event) 列表将自动更新。在实时更新模式下工作时，不能搜索持卡人，并且不能创建访问报告。

3. 要从实时更新模式切换回来，请对新的时间范围进行筛选。

### 监视和控制门状态

**门**列表显示每个访问控制系统中的门、访问点和其他访问控制单元，以及它们的当前状态。如果您需要知道某道特定的门的状态或类似信息，该列表可能非常有用。

您可以通过多种方式对门列表进行筛选，以显示感兴趣的数据。您应用的任何筛选器会立即反映在列表中。

1. 在**访问控制**选项卡上，选择**门**列表。
2. 单击列表顶部的任意筛选器，并指定条件。
3. 您可以组合使用筛选器，或在搜索字段中输入条件，以搜索门；或右键单击列表中的门或状态，并使用该值进行筛选。


#### 可用的筛选器

门列表	说明
名称	选择一个或多个可用的门、访问点和未分类类型，或在其他访问控制单元中进行选择，以只查看所选项的状态。
访问控制系统	如果您的 MOBOTIX HUB 系统集成了多个访问控制系统，则选择要从中查看门的访问控制系统。
状态	从状态类别和未分类状态的列表中选择任意可用的状态，或在特定访问控制状态中进行选择。

另一种监视监控区域中门状态的方法是将门添加到地图上。请参阅[SECTION AND PAGE REFERENCE](#)。

门列表

在[访问控制](#)选项卡上，当您在门列表中选择门时，关联的摄像机将在屏幕右侧显示实时视频以及详细信息。

- 如果您有多个摄像机与一道门关联，它们都将出现在预览中。
- 可以在工具栏中选择默认的独立播放选项。
- 使用“操作”按钮可以执行与该门相关的特定命令，如锁定/解锁门。可用的命令取决于您的系统配置。
- 与所选的门相关的信息将出现在实时视频预览的下面。
- 单击 ，在分离窗口中查看实时视频或播放记录视频。

调查持卡人

**持卡人**列表包含持卡人及其详细信息的列表。持卡人列表可以基于来自每个集成的访问控制系统的数据。

您可以用不同的方式筛选持卡人列表，使其只显示您感兴趣的数据。应用任意筛选器都会立即更新列表。

1. 在[访问控制](#)选项卡上，选择**持卡人**列表。
2. 单击列表顶部的筛选器，以指定要从中调查持卡人的访问控制系统。一次只能使用一个访问控制系统。
3. 组合使用筛选器，或在搜索字段中输入条件以搜索持卡人。此外，也可以右键单击列表中的持卡人或类型，并设置使用该值的筛选器。

可用的筛选器

持卡人列表	说明
名称	选择其中一个可用持卡人以查看此人员的详细信息。
类型	选择其中一个可用持卡人类型以查看此类型的持卡人的列表。

当您选择某个持卡人时，将在屏幕右侧显示有关该持卡人的详细信息。可能还会显示该持卡人的图像，以及可用于管理该持卡人记录的链接。

## 结合智能地图使用访问控制

MOBOTIX HUB VMS 中的智能地图显示贵组织所在位置的交互式实时视图。智能地图将摄像机、警报、访问控制单元和其他设备显示在您所在位置的数字地图上，让您更容易监控和响应事件 (incident)。


您可以结合访问控制系统，将智能地图用于：

- 获得您所在位置的高级概览：由于所有访问控制单元都映射在智能地图上，您可以快速识别并处理潜在的问题。
- 立即获得视觉反馈：当有事件(event)发生时，门图标将发生变化；当有警报触发时，智能地图将显示警报的确切位置。
- 直接在智能地图上使用访问控制单元：直接在地图界面上调整、锁定或解锁访问控制单元，确认警报，以及执行其他任务。
- 从中央视图监控位置：从单个地图管理多个位置。智能地图将您的跨位置安全操作组合到一个视图中，有助于您更有效地进行工作。

## 将访问控制单元添加到智能地图

您可以将访问控制单元添加到智能地图上，位置与其在环境中的实际位置相对应。这样可以让您更好地概览监控系统，并帮助您对情况作出快速响应。

如果您的系统管理员已经在 MOBOTIX HUB Management Client 中指定了访问控制单元的地理坐标，访问控制单元将在智能地图上自动定位。否则，您必须亲自将该单元定位在其精确的地理位置。

1. 选择包含智能地图的视图，然后单击**设置**。
2. 在智能地图上，单击 ，打开连接的访问控制系统和访问控制单元的列表。
3. 将访问控制单元拖动到智能地图上。然后可以根据需要调整位置。
4. 要保存更改，单击**设置**以退出设置模式。

## 在智能地图上显示或隐藏访问控制单元信息

您可以在智能地图上显示或隐藏有关访问控制单元的信息。例如，当您要增加或减少智能地图上的内容的数量时，这非常有用。

1. 选择包含您要使用的智能地图的视图。
2. 单击**显示或隐藏图层和自定义叠加层**。
3. 选中或清除要显示或隐藏的访问控制单元信息的复选框。

## 从智能地图上移除访问控制单元

您可以删除设备，例如已经删除实体的设备或错误添加的设备。删除设备后，设备的位置信息（例如地理坐标）将从您的视频管理软件系统中删除。

要移除访问控制单元，必须在 MOBOTIX HUB Desk Client 中启用此**访问控制**权限：

- 编辑

步骤：

1. 选择包含智能地图的视图，然后单击**设置**。
2. 要移除单个设备，请右键单击该设备，然后单击**移除访问控制单元**。

### 将访问控制单元添加到建筑物

创建建筑物并添加楼层后，可将访问控制单元添加到建筑物。如果您指定了默认楼层，访问控制单元将与其关联。如果没有指定，访问控制单元将与第一楼层关联。您可以更改楼层，将访问控制单元与建筑物的任意楼层关联。

步骤：

1. 在您的智能地图上转到建筑物。根据需要放大。
2. 在工作区工具栏中，选择**设置**。
3. 单击建筑物以查看其楼层。
4. 选择要将您的访问控制单元添加到的楼层。
5. 要将访问控制单元与一个或多个楼层相关联，请右键单击该单元、单击**访问控制单元的可见楼层**，然后选择所需的楼层。
6. 再次选择**设置**以退出设置模式并保存更改。

如果您没有选择任何楼层，访问控制单元将在所有楼层上显示。

### 使用 Map Migration Tool，从地图迁移到智能地图

使用 Map Migration Tool，将地图图像以及设备和访问控制单元的位置从现有地图迁移到智能地图。

先决条件：

- 在进行地图迁移之前备份您的配置，以免出现在智能地图上意外移动项目的情况。
- 要设置新的智能地图，必须设置至少一个带有空闲视图项目的视图。
- 您必须有权在 MOBOTIX HUB Desk Client 中访问设置模式。

要将您的项目从地图迁移到智能地图：

1. 在 MOBOTIX HUB Desk Client 的顶部功能区，进入设置模式。
2. 在智能地图的左侧工具栏中，单击**添加自定义叠加层或导入地图**。
3. 将鼠标光标放在智能地图上要添加地图图像的位置上，然后单击将其放下。
4. 在**添加自定义叠加层**窗口中，指定以下内容
  - （可选）为地图图像提供一个名称。如果您没有输入地图叠加层的名称，将自动给地图提供与地图叠加层的文件名相同的名称。
  - 选择**地图**作为叠加层类型，并从下拉列表中选择要添加的地图。
5. 审核信息消息。确保已经备份了系统配置。

6. 将导入的地图叠加层放在智能地图上地理位置正确的上下文中。您可以调整、移动或旋转地图叠加层，以匹配智能地图上的正确位置或建筑布局。

对地图叠加层的大小和位置感到满意后，保存更改。

7. 如果您的地图包含任何设备或访问控制单元，请选择是要仅迁移地图图像，还是要迁移所有项目。
8. 如果您选择导入所有项目，并且其中一些项目已经添加到智能地图上，则可能需要更改它们的位置。选择是要保持当前的位置，还是对位置进行更改。

当您做出选择后，将显示一条确认您现在已添加项目的 Windows 桌面通知。

对每个要添加到智能地图的地图图像重复此过程。如果需要，您可以将同一地图图像再次添加到智能地图，例如，为了在智能地图上更新现有项目的位置。

## 使用访问请求通知

您的组织可能会要求保安人员打开门，以便进入。这种情况下，他们可能会收到访问请求通知。

您必须在 MOBOTIX HUB 中指定触发访问请求通知的所有条件。通知会显示与访问请求有关的实时视频，让您能够看到请求访问的人。

应打开的门的名称会显示为标题，例如**指示访问请求 - 前门**。还会显示门的状态（例如“开启”、“关闭”或“强制开启”）。如果您有多个摄像机与一道门相关联，它们将显示在彼此的下方。

访问请求通知是暂时的。当您关闭一个通知后，它将不会再显示在系统中。如果您在访问请求通知显示时关闭 MOBOTIX HUB Desk Client，那么当您重新启动时，通知不会恢复。

## 管理访问请求通知

如果 MOBOTIX HUB Desk Client 正在运行，访问请求通知将显示在屏幕上，哪怕您在使用其他应用程序。



- 单击该按钮可将视频发送到分离窗口 ，以在分离窗口中查看实时视频。

访问请求会在访问请求通知窗口中互相堆叠，因此您可以在同一窗口中处理所有传入的访问请求通知。您可以将通知拖到屏幕的另一侧，甚至拖到另一个连接的屏幕。

如果需要，您可以将访问请求通知窗口最小化，以允许其在后台继续运行。当有新通知时，MOBOTIX HUB Desk Client 图标将在任务栏中闪烁。

## 响应访问请求

如果您的视频管理软件支持双向音频，且相关摄像机连接有扬声器和麦克风，您将可以利用访问请求通知与要进入的人进行对话。

1. 要聆听请求访问的人说的话，请单击  按钮。
2. 要对请求访问的人说话，例如，告知如何在该区域继续操作或行动，请单击并按住  按钮。
3. 要执行其他操作，请使用麦克风和扬声器按钮右侧的命令按钮。最典型的操作是为请求访问的人开门，但也可能是打开靠近相关入口的区域的灯。



如果您的访问控制系统支持向 MOBOTIX HUB 系统传递持卡人信息，则可以使用此类信息。典型的持卡人信息的示例：持卡人的身份证号码、姓名、部门、电话号码和权限级别。根据您的系统配置，您可能能够管理持卡人信息。请参阅[SECTION AND PAGE REFERENCE](#)。





MOBOTIX AG • Kaiserstrasse • D-67722 Langmeil • 电话 : +49 6302 9816 0 • [sales@mobotix.com](mailto:sales@mobotix.com) • [www.mobotix.com](http://www.mobotix.com)

MOBOTIX 是 MOBOTIX AG 在欧盟、美国和其他国家注册的商标。如有变更, 恕不另行通知。MOBOTIX 不对其中的技术或编辑错误或遗漏承担任何责任。  
保留所有权利。© MOBOTIX AG 2025